

**SEPARATA DESPLAÇAMENT DE LA PASSAREL·LA DE VIANANTS DEL SECTOR DE
LA CATALANA A SANT ADRIÀ DE BESÒS**



ABRIL 2026
SBS Simon i Blanco, SL

ÍNDEX

1. INTRODUCCIÓ	3
2. ANTECEDENTS.....	3
3. OBJECTIUS I CONDICIONANTS DE LA PROPOSTA.....	4
4. DOCUMENTACIÓ DE PARTIDA	4
5. SERVEIS AFECTATS I MANTENIMENT DE LES AFECCIONS PREVISTES	6
5.1 Prisma de mitja tensió	6
5.2 Xarxa de clavegueram.....	6
5.3 Canonada de fangs.....	6
5.4 Megafonia	6
5.5 Consideració final sobre les afeccions previstes.....	7
6. ACCESSIBILITAT I FLUXES DE MOVIMENT	7
7. GEOTÈCNIA	7
8. MOVIMENTS DE TERRES I ENDERROCS	7
8.1 ENDERROCS I DESMUNTATGES.....	7
8.2 MOVIMENT DE TERRRES	8
9. HIDROLOGIA I INUNDABILITAT	8
10. CONCLUSIONS.....	8
PLÀNOLS.....	10

1. INTRODUCCIÓ

El present informe té per objecte definir i justificar la modificació de la implantació en planta de la passarel·la de vianants del sector de la Catalana, actualment en execució, consistent en el seu desplaçament de 5,00 m aigües amunt del riu Besòs. Aquesta necessitat sorgeix arran de la detecció d'un servei soterrat existent, corresponent a una línia elèctrica subterrània d'escomesa privada de mitja tensió vinculada al centre de dades Digital Barcelona RE1, identificada en la documentació gràfica d'obra com a "LÍNIA CPD EXISTENT. 4 TUBULARS PVC Ø200". La posició de la línia elèctrica subterrània resulta incompatible amb l'execució de la cimentació de la passarel·la.



Figura 1. Ubicació nova de la futura passera

A la vista d'aquesta incompatibilitat, i un cop contrastada la informació disponible amb les comprovacions efectuades durant l'obra, s'opta com a solució el trasllat de la passarel·la en la posició indicada, amb la finalitat d'evitar la interferència amb el servei detectat i garantir la viabilitat constructiva de l'actuació.

Aquesta modificació té caràcter puntual i no altera la naturalesa ni la funcionalitat de la infraestructura projectada, mantenint-se el marc general d'afeccions ja previstes al projecte original, sense que es prevegin noves afeccions substantives diferents de les ja contemplades.

2. ANTECEDENTS

En data 2 d'abril de 2025, la Comissió Executiva del Consorci del Besòs va acordar l'aprovació inicial del Projecte executiu de la passarel·la de vianants del sector de la Catalana a Sant Adrià de Besòs i la seva submissió a informació pública, així com la sol·licitud d'informes als organismes i empreses de serveis afectats.

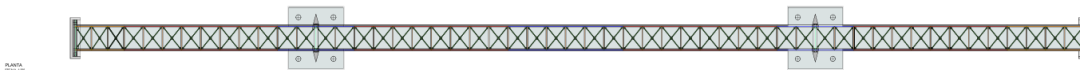


Figura 2. Planta de la nova passarel·la sobre el riu Besòs

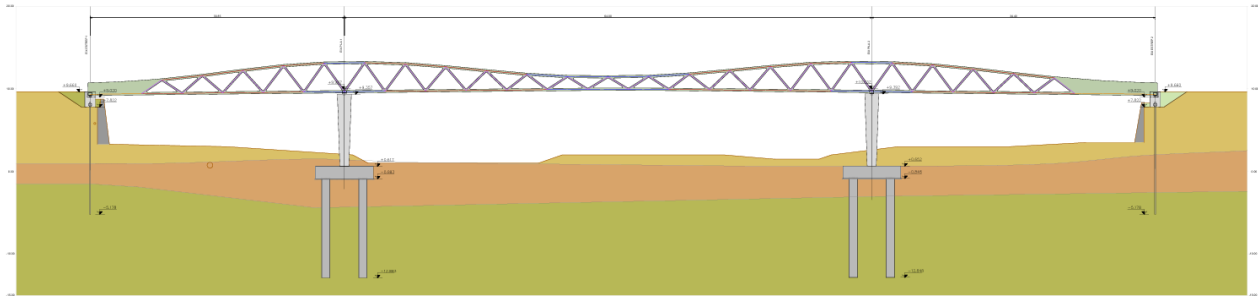


Figura 3. Alçat de la nova passarel·la aigües avall del riu Besòs

Durant aquesta tramitació, els organismes i companyies consultades van emetre els informes corresponents. En particular, les observacions formulades per AMB i Aigües de Barcelona van quedar plantejades com a condicionants tècnics i de coordinació a resoldre en fase d'execució, sense comportar modificacions substancials del projecte aprovat.

Posteriorment, en data 3 de juliol de 2025, la Direcció General del Consorci del Besòs va resoldre l'aprovació definitiva del projecte, fent constar expressament que no s'havien presentat al·legacions durant el tràmit d'informació pública.

Les obres de la passarel·la es van iniciar amb la signatura de l'acta de replanteig de 30 de desembre de 2025, passant el projecte a fase d'execució material.

En paral·lel, constava ja autoritzada i executada una línia elèctrica subterrània de 25 kV vinculada a Digital Barcelona RE1, S.L., amb pas sota el riu Besòs mitjançant perforació horitzontal dirigida, segons la documentació tècnica i administrativa disponible.

Ja en fase d'obra, al mes de març de 2026, es va advertir la possible coincidència entre aquesta línia subterrània i la cimentació prevista de la passarel·la. A partir dels plànols as-built de la instal·lació i de les comprovacions efectuades per la direcció facultativa i la constructora, es va confirmar la interferència amb la implantació definida al projecte original.

3. OBJECTIUS I CONDICIONANTS DE LA PROPOSTA

L'objecte del present informe és definir i justificar tècnicament la modificació puntual de la implantació en planta de la passarel·la de vianants del sector de la Catalana, consistent en el seu desplaçament de 5,00 m aigües amunt del riu Besòs respecte de la posició prevista al projecte executiu aprovat.

Aquesta modificació es planteja per evitar la interferència detectada en fase d'obra entre la cimentació prevista de la passarel·la i una línia elèctrica subterrània de mitja tensió vinculada a Digital Barcelona RE1, executada sota el riu Besòs i comprovada mitjançant la documentació as-built disponible.

Així mateix, l'informe té per finalitat deixar constància que aquesta modificació no altera la funcionalitat general de l'actuació, ni introdueix canvis substancials en el marc d'afeccions ja previst al projecte original, mantenint-se les afeccions i condicionants sectorials ja identificats durant la seva tramitació i execució.

4. DOCUMENTACIÓ DE PARTIDA

Durant la fase d'execució de les obres es va detectar la interferència amb la línia soterrada. Segons l'informe emès per l'Ajuntament de Sant Adrià de Besòs, davant l'advertència efectuada sobre la possible coincidència entre la línia soterrada i la passarel·la, es van sol·licitar els plànols as-built de la infraestructura a EIFFAGE ENERGIA, com a contractista de les obres i autor del projecte de la línia subterrània.

Un cop contrastada aquesta documentació, la direcció de les obres, SBS, i Constructora, Cardoner, van comprovar que la cimentació prevista de la passarel·la coincideix amb la trajectòria de la línia subterrània, resultant incompatible amb l'execució dels elements de fonamentació projectats.

A la vista d'aquesta incompatibilitat, i atès que la construcció de la cimentació no es pot executar sobre la canalització existent, es considera necessari modificar puntualment la implantació en planta de la passarel·la. En aquest context, la solució adoptada consisteix en el desplaçament de la passarel·la 5,00 m aigües amunt del riu Besòs respecte de la posició prevista en el projecte aprovat.

En les següents imatges es pot observar de forma clara la posició de la passarel·la de projecte respecte la canalització elèctrica existent amb algunes acotacions entre elles (Figura 4), la posició de la nova proposta de posició de la passarel·la respecte la canalització elèctrica existent amb algunes acotacions entre elles (Figura 5) i finalment, una superposició entre la passarel·la de projecte (en color salmó) i la nova proposta (Figura 6)

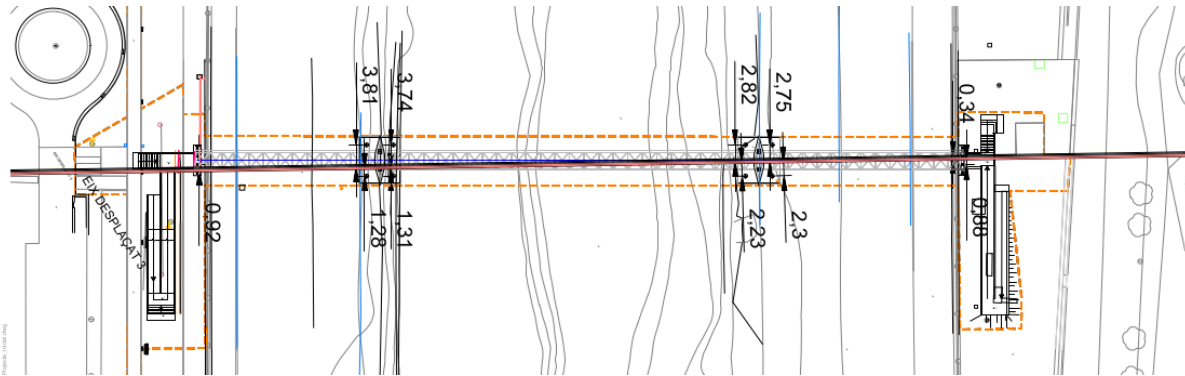


Figura 4. Planta coordinació passarel·la sobre el riu Besòs projectada i escomesa elèctrica existent

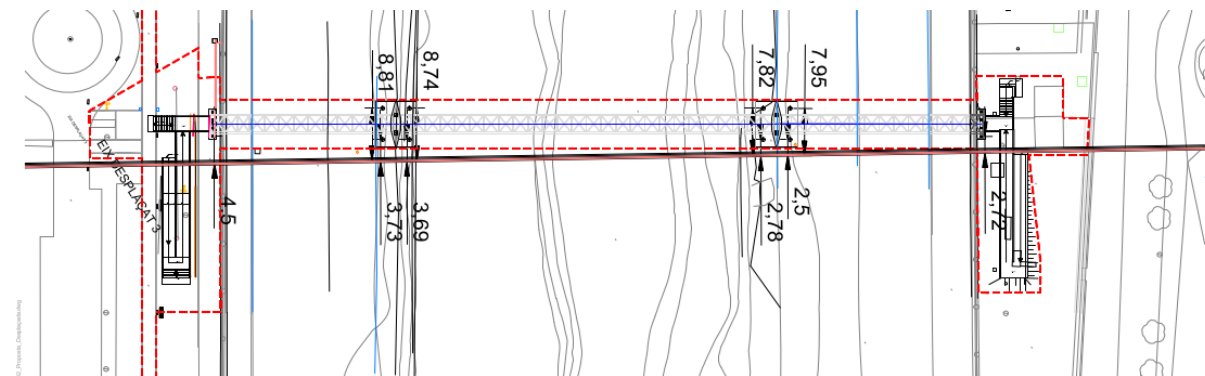


Figura 5. Planta coordinació nova posició de la passarel·la sobre el riu Besòs i escomesa elèctrica existent

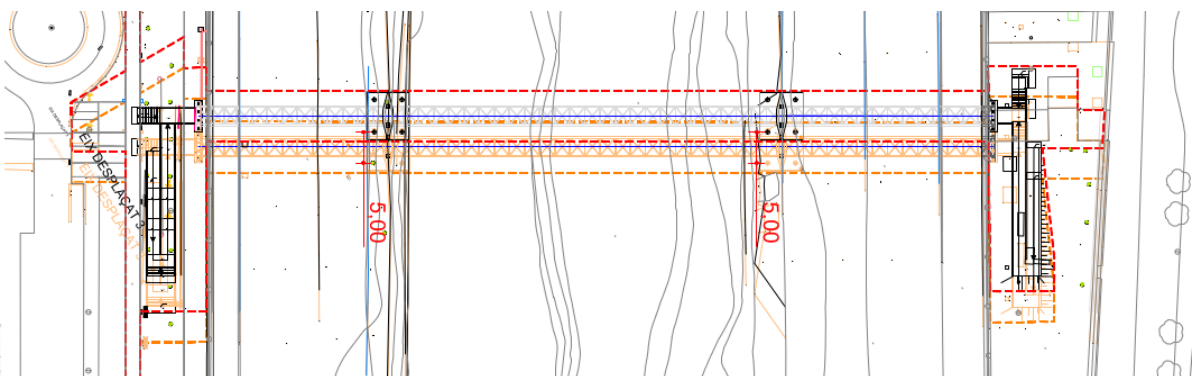


Figura 6. Planta superposició nova posició de la passarel·la i posició de projecte sobre el riu Besòs.

La nova implantació permet evitar la interferència directa amb el servei soterrat existent i garantir la viabilitat constructiva de l'actuació, mantenint la tipologia, funcionalitat i criteris generals de la infraestructura projectada. El plànol de proposta incorporat a la documentació gràfica recull aquesta nova posició i identifica el servei existent com a LÍNIA CPD EXISTENT. 4 TUBULARS PVC Ø200.

Així mateix, d'acord amb l'informe sustentats el trasllat proposat manté el marc general d'afeccions previst al projecte original, de manera que les afectacions als serveis existents continuen essent les mateixes ja contemplades, sense que es deriven noves afeccions substantives com a conseqüència d'aquesta modificació puntual.

5. SERVEIS AFECTATS I MANTENIMENT DE LES AFECCIONS PREVISTES

Aquesta modificació puntual no comporta la incorporació de noves afeccions respecte de les ja previstes al projecte executiu aprovat. D'acord amb l'informe redactat per la direcció de les obres, amb aquest trasllat les afectacions amb els serveis existents seran les mateixes, evitant únicament la interferència directa amb l'escomesa privada soterrada detectada en fase d'obra.

En el projecte original ja es preveien afeccions sobre diversos serveis existents, concretament el prisma de mitja tensió, la xarxa de clavegueram i el bàcul de megafonia, tots ells situats principalment a l'entorn dels accessos i de les rampes de la passarel·la. La memòria del projecte defineix expressament aquestes afeccions i les corresponents actuacions de reposició o desviament.

La canonada de fangs, inicialment identificada com a possible servei afectat, s'ha comprovat que no resulta interferida per la nova implantació de l'estrep ni pels elements de fonamentació de la passarel·la.

5.1 Prisma de mitja tensió

El projecte original ja preveia l'afecció al prisma de mitja tensió situat a la vorera Besòs del passeig Antonio Machado. La memòria estableix que aquest prisma es veu afectat per la zona d'execució de la rampa i de les escales d'accés a la passarel·la, preveient-se la seva reposició en les mateixes condicions que l'existent, incloent el circuit de MT que discorre pel seu interior.

En fase d'obra, les cates efectuades van permetre localitzar aquest servei i ajustar la solució constructiva de les fonamentacions de l'entorn, sense alterar el règim general d'afecció ja previst al projecte.

5.2 Xarxa de clavegueram

La memòria del projecte també preveu l'afecció a la xarxa de clavegueram situada a la vorera Besòs del passeig Antonio Machado. En concret, s'hi defineix la reposició del col·lector que recull les aigües d'aquest àmbit, així com dels embornals associats, mantenint els mateixos materials i diàmetres que els existents.

Així mateix, Aigües de Barcelona ja havia indicat durant la tramitació del projecte que les actuacions previstes afectaven aquesta xarxa i que, abans de l'inici dels treballs, caldria la corresponent coordinació tècnica.

5.3 Canonada de fangs

En el projecte executiu lliurat al 2018 es considerava la canonada de fangs gestionada per l'AMB com un servei afectat per l'actuació, atesa la proximitat de la seva traça amb la zona d'implantació prevista inicialment per a l'estrep de la passarel·la.

Al projecte executiu modificat i lliurat al 2025 objecte de l'obra en curs aquesta afectació ja no estava prevista en haver-se desplaçat l'estrep. S'ha constatat que l'execució dels pilots i de l'estrep de la passarel·la no interfereix amb la canonada de fangs existent. En conseqüència, no és necessari executar cap desviament ni actuació sobre aquesta infraestructura, que es manté íntegrament en el seu estat i traçat actuals, sense afecció directa derivada de l'obra.

5.4 Megafonia

El projecte base inclou igualment l'afecció al sistema de megafonia, preveient el desplaçament del bàcul existent fora de l'àmbit d'actuació. Aquesta afecció queda recollida de forma expressa a la memòria del projecte.

Durant el seguiment de l'obra també es deixa constància de la necessitat de coordinar aquest desplaçament amb l'organisme responsable de la instal·lació.

5.5 Consideració final sobre les afeccions previstes

D'acord amb l'exposat, la modificació objecte del present informe no altera el marc general de serveis afectats definit al projecte executiu aprovat. En conseqüència, es manté la previsió d'afeccions sobre mitja tensió, clavegueram i megafonia, sense que el desplaçament proposat impliqui la incorporació de noves afeccions diferents de les ja identificades i tramitades.

6. ACCESSIBILITAT I FLUXES DE MOVIMENT

El desplaçament no altera de manera substancial les condicions d'accessibilitat ni l'esquema general de fluxos de moviment definits al projecte executiu aprovat. La funcionalitat de la infraestructura es manté inalterada, atès que la passarel·la continua resolent la connexió de vianants entre el sector de la Catalana i el nucli urbà de Sant Adrià de Besòs en els mateixos termes generals previstos inicialment.

En aquest sentit, es mantenen els criteris d'accessibilitat adoptats al projecte base, entre els quals destaquen la disposició de rampes accessibles amb pendent longitudinal màxim del 6%, una amplada lliure per a vianants superior a 1,80 m, pendent transversal inferior al 2%, absència de graons aïllats, dobles passamans als trams d'escala i paviment de tipus dur no lliscant. Igualment, es mantenen els accessos mitjançant rampes i escales als dos extrems de la passarel·la, d'acord amb els condicionants geomètrics i funcionals de l'actuació.

7. GEOTÈCNIA

L'estudi geotècnic incorporat al projecte executiu continua constituint el document de referència per a la caracterització del terreny i per al dimensionament de les fonamentacions de la passarel·la, atès que la modificació objecte del present informe no comporta un canvi de tipologia estructural ni dels criteris generals de fonamentació adoptats en el projecte base. Aquest estudi inclou la campanya de reconeixement i assaigs utilitzada per a la definició de les fonamentacions previstes.

Aquesta continuïtat resulta coherent amb les comprovacions efectuades en fase d'obra. En particular, les cates realitzades a l'entorn de l'estrep de la Catalana van permetre verificar la posició del prisma de mitja tensió, del tub de fangs i de la galeria existent, conclouent expressament que no hi ha cap impediment per executar els estreps previstos en projecte. De la mateixa manera, el replanteig en obra dels micropilots amb les coordenades del projecte d'estructures va permetre constatar que no es visualitza cap servei que n'impedeixi l'execució.

Igualment, les actes d'obra deixen constància que qualsevol proposta de modificació del sistema de micropilotatge requereix justificació tècnica específica i aprovació expressa de la direcció facultativa, de manera que, mentre aquesta no es produeixi, es manté com a solució de referència la definida al projecte executiu. Per tant, des del punt de vista geotècnic i de fonamentació, es considera justificat mantenir la validesa dels criteris i hipòtesis del projecte base.

8. MOVIMENTS DE TERRES I ENDERROCS

8.1 ENDERROCS I DESMUNTATGES

Continuen essent d'aplicació les operacions previstes sobre paviments, elements urbans, enllumenat, megafonia, arbrat afectat i resta d'elements inclosos en l'àmbit d'obra.

A més, el seguiment d'obra confirma que la definició final d'alguns desmuntatges i trasllats s'ha de continuar ajustant mitjançant replanteig i coordinació amb els serveis municipals i els responsables de cada instal·lació, sense que això alteri el criteri general previst en el projecte. Així es desprèn, entre d'altres, de les actuacions relatives al desplaçament d'altaveus, a la revisió dels arbres i elements urbans afectats i a la futura reubicació de jocs infantils.

8.2 MOVIMENT DE TERRES

Pel que fa al moviment de terres, el projecte executiu ja preveia que no serien necessaris grans moviments, més enllà dels propis de l'excavació per a fonamentacions, murs i rases de serveis, així com l'execució entibada dels enceps de piles i la reutilització de terres procedents de l'excavació per als reblerts del trasdós.

Les verificacions efectuades en fase d'obra reforcen la validesa d'aquest plantejament general. En l'acta de 13/02/2026 es fa constar que el col·lector de sanejament no es desplaçarà perquè la seva profunditat no interfereix amb les fonamentacions dels murs, i que l'objectiu en l'àmbit de la mitja tensió és executar la fonamentació del mur sense desplaçar la línia existent. Posteriorment, a l'acta de 26/02/2026, es defineixen les cotes i la geometria de les fonamentacions dels murs de rampa, mantenint una solució coherent amb el projecte i amb les condicions reals detectades en obra.

En conseqüència, es considera justificat mantenir, també en aquest apartat, els criteris generals de moviment de terres del projecte executiu, entenent que el desplaçament de la passarel·la comporta únicament ajustos locals de replanteig i d'execució, però no una alteració substancial del model constructiu previst.

9. HIDROLOGIA I INUNDABILITAT

L'estudi d'inundabilitat incorporat al projecte executiu va acreditar la compatibilitat hidràulica de la passarel·la amb el règim d'avingudes del riu Besòs. El desplaçament proposat de la infraestructura no altera la sobrelevació generada per la seva implantació, atès que es mantenen equivalents les condicions de contorn tant de l'endegament com de la zona de desbordament.

L'Informe tècnic d'inundabilitat de la passarel·la del sector de la Catalana – Riu Besòs recull i analitza la sobrelevació produïda per la construcció de la passarel·la. Aquesta sobrelevació es defineix com la diferència entre la cota de la làmina d'aigua obtinguda en el model hidràulic amb la passarel·la i la corresponent al model de referència del MAPRI (3r cicle de l'ACA), per a un període de retorn de 500 anys.

Els resultats indiquen que l'accés situat al marge esquerre del riu genera una lleugera sobrelevació en el seu entorn immediat, atribuïble a la modificació local del terreny. En canvi, l'accés del marge dret no produeix cap sobrelevació apreciable en el règim del flux. D'acord amb els valors obtinguts, es conclou que les edificacions més properes a la passarel·la —situades aproximadament a 50 metres, incloent-hi tant zones residencials com elements vulnerables, com l'escola existent al marge esquerre— no es veuran afectades de manera significativa per la seva implantació. En tots els casos, les sobrelevacions màximes calculades són inferiors a 10 cm, valor que es manté dins dels límits establerts pel Reial decret del Domini Públic Hidràulic (DPH).

10. CONCLUSIONS

D'acord amb la documentació analitzada i amb les comprovacions efectuades durant l'execució de les obres, s'ha constatat la incompatibilitat entre la implantació prevista de la passarel·la i la traça d'una línia elèctrica subterrània d'escomesa privada de mitja tensió vinculada a Digital Barcelona RE1, fet que impedeix l'execució de la cimentació en la posició definida al projecte aprovat.

Per tal de resoldre aquesta interferència, es considera tècnicament justificada la modificació puntual de la implantació en planta de la passarel·la, consistent en el seu desplaçament de 5,00 m aigües amunt del riu Besòs, mantenint la funcionalitat, la tipologia i els criteris generals de la solució prevista al projecte executiu.

Així mateix, aquest desplaçament no comporta noves afeccions respecte de les ja previstes al projecte original, mantenint-se el mateix marc general de serveis afectats i condicionants sectorials ja identificats durant la tramitació i desenvolupament de l'actuació. En particular, es mantenen les afeccions ja previstes sobre mitja tensió, clavegueram i megafonia.

Igualment, la modificació proposada s'entén compatible amb les determinacions del projecte aprovat, atès que l'aprovació definitiva ja va considerar que els informes sectorials d'AMB i Aigües de Barcelona no implicaven canvis substancials en el projecte executiu, sinó condicionants tècnics a resoldre en fase d'obra.

En conseqüència, es conclou que la solució proposada és tècnicament viable i adequada, i que el desplaçament de la passarel·la 5,00 m aigües amunt constitueix l'alternativa necessària per fer compatible l'execució de l'obra amb la infraestructura subterrània existent, sense alterar substancialment el contingut ni les afeccions previstes al projecte base.

Barcelona, abril 2026.

Director de les obres

Maria Blanco Bargalló

Enginyer de Camins, Canals i Ports

SBS Simón i Blanco SL

PLÀNOLS

Situació

Planta proposta projecte original vs canalització

Planta Proposta passarel·la desplaçada vs canalització

Planta proposta passarel·la projecte vs passera desplaçada

Serveis Existents

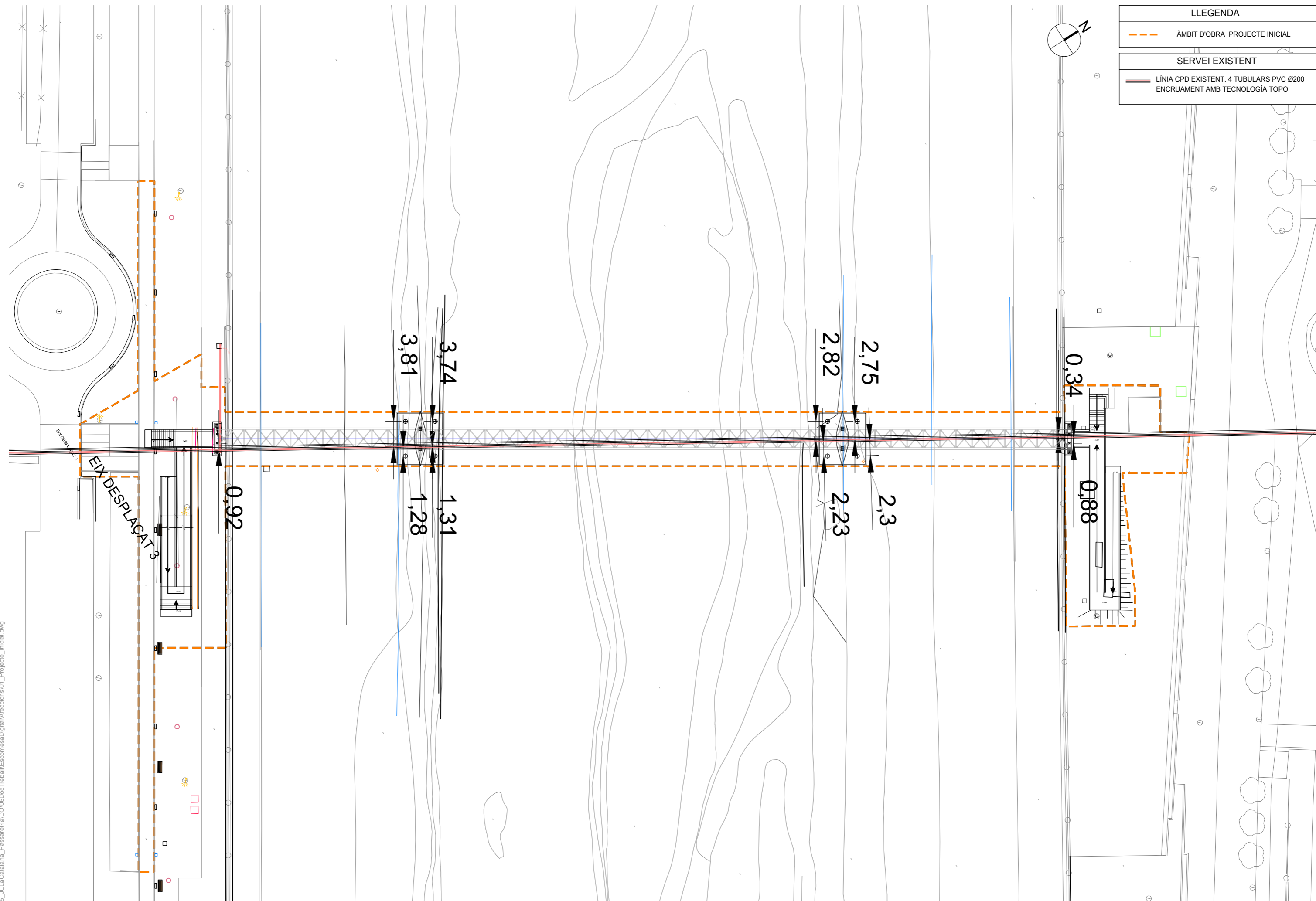
Serveis Afectats



LLISTAT DE PLÀNOLS	
Nº FITXER	NOM PLÀNOL

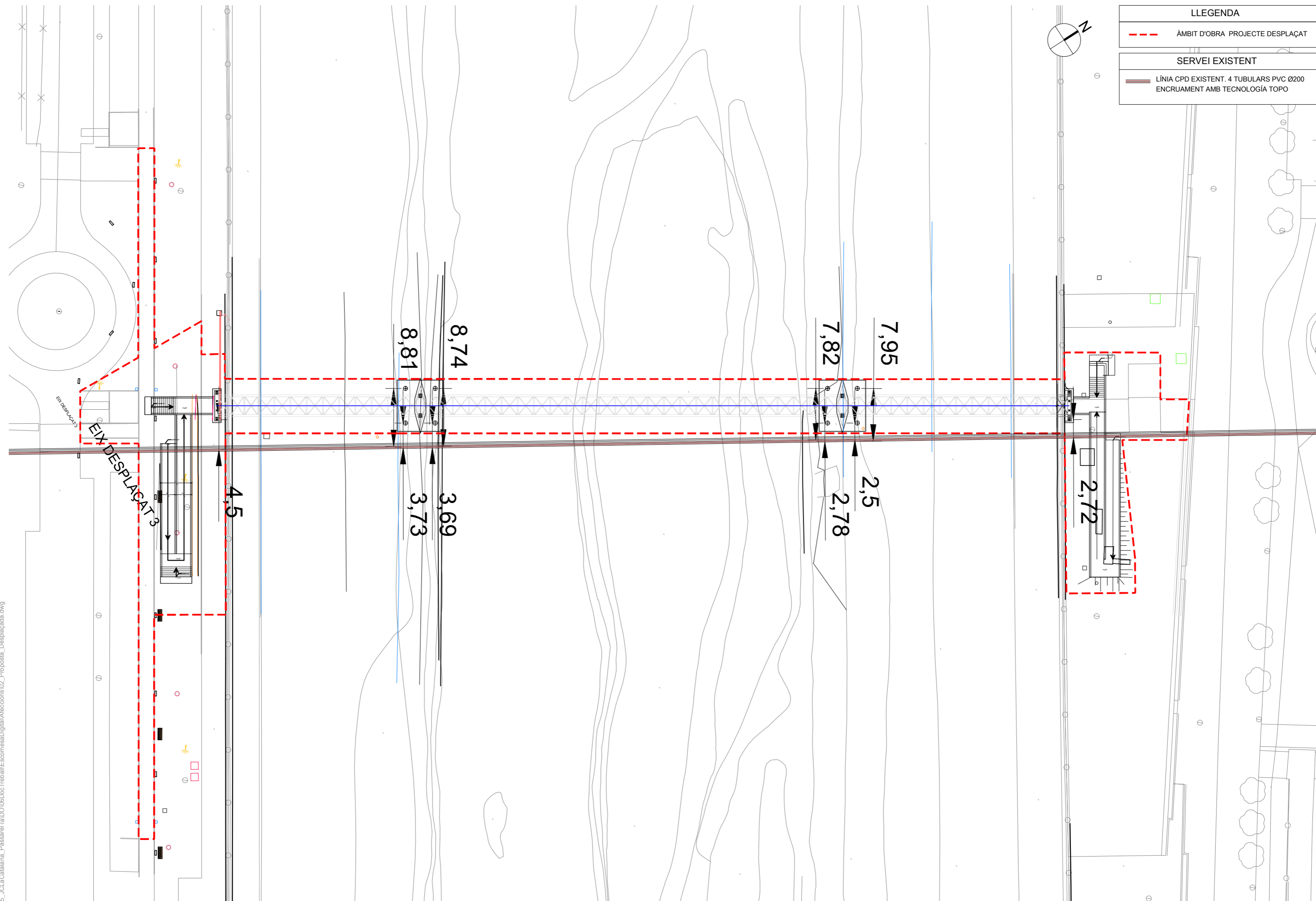
1	ÍNDEX, SITUACIÓ I EMPLAÇAMENT
2	ESTAT ACTUAL
2.1	TOPOGRAFIA
3	PROPOSTA
3.1	PLANTA
3.2	SECCIONS
4	PAVIMENTS
4.1	ESTAT ACTUAL I AFECTACIONS
4.2	PROPOSTA
4.3	DETALLS
5	MOBILIARI
5.1	ESTAT ACTUAL I AFECTACIONS
5.2	PROPOSTA
5.3	DETALLS
6	VEGETACIÓ I REG
6.1	ESTAT ACTUAL I AFECTACIONS
6.2	PROPOSTA VEGETACIÓ
6.3	PROPOSTA REG
6.4	DETALLS
7	ENLLUMENAT
7.1	ESTAT ACTUAL I AFECTACIONS
7.2	PROPOSTA
7.3	DETALLS
8	ESTRUCTURES
8.1	DEFINICIÓ GENERAL DE L'ESTRUCTURA
8.2	TAULER
8.2.1	DEFINICIÓ ESTRUCTURA METÀLICA - LONGITUDINAL
8.2.2	DEFINICIÓ ESTRUCTURA METÀLICA - SECCIONS TRANSVERSALS
8.3	ESTREPS
8.4	PILES I ENCEPS
9	SERVEIS EXISTENTS
9.1	XARXA D'AIGUA POTABLE
9.2	XARXA DE CLAVEGUERAM
9.3.1	XARXA DE BAIXA TENSIÓ
9.3.2	XARXA DE MITJA I ALTA TENSIÓ
9.3.3	XARXA DE MITJA I ALTA TENSIÓ - LONGITUDINAL GALERIA
9.4	XARXA DE GAS
9.5.1	XARXA TELECOS - ONO
9.5.2	XARXA TELECOS - TELEFONICA
10	SERVEIS AFECTATS
10.1.1	XARXA DE CLAVEGUERAM
10.1.2	XARXA DE CLAVEGUERAM - DETALLS
10.2	XARXA DE MITJA I ALTA TENSIÓ

W:\OC\PD2\3085 - JCLa Catalana - Passarel·la\DO\06Doc\Treball\Escamesa\Digital\Afectacions\CATALANA01_SITUACIÓ.dwg



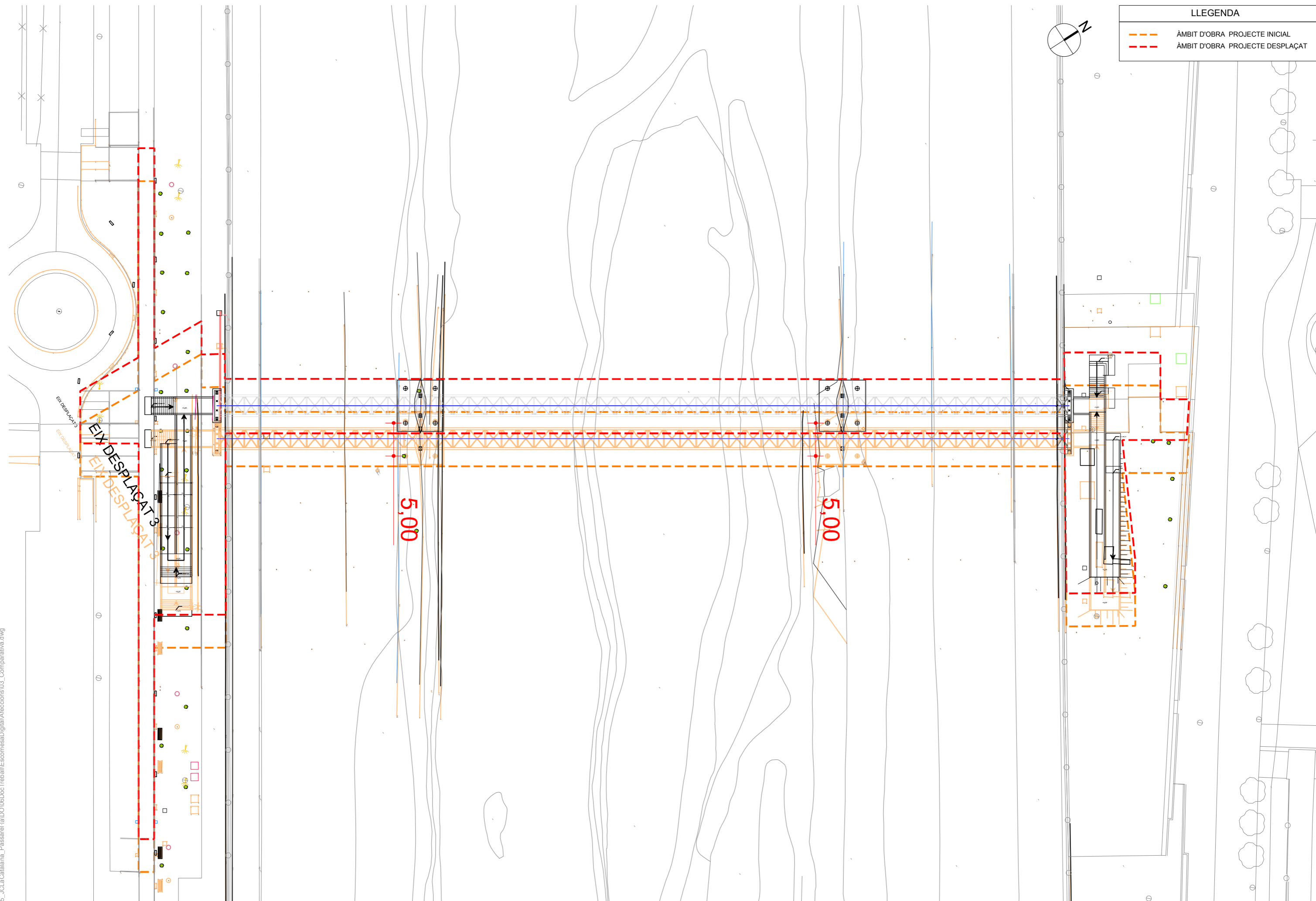
W:\OC\PD23085_JCLaCatalana_Passarel·la\DO\06Doc\Treball\Escomesat\gllat\Afeccions\01_Projecte_inicial.dwg

W:\00\PD23085_JCLaCatalana_Passarel·la\DO\06Doc\Treball\Escomesa\Digital\Afeccions\02_Proposta_Desplaçada.dwg



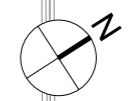
LLEGENDA	
	ÀMBIT D'OBRA PROJECTE DESPLAÇAT
SERVEI EXISTENT	
	LÍNIA CPD EXISTENT. 4 TUBULARS PVC Ø200 ENCRUAMENT AMB TECNOLOGIA TOPO

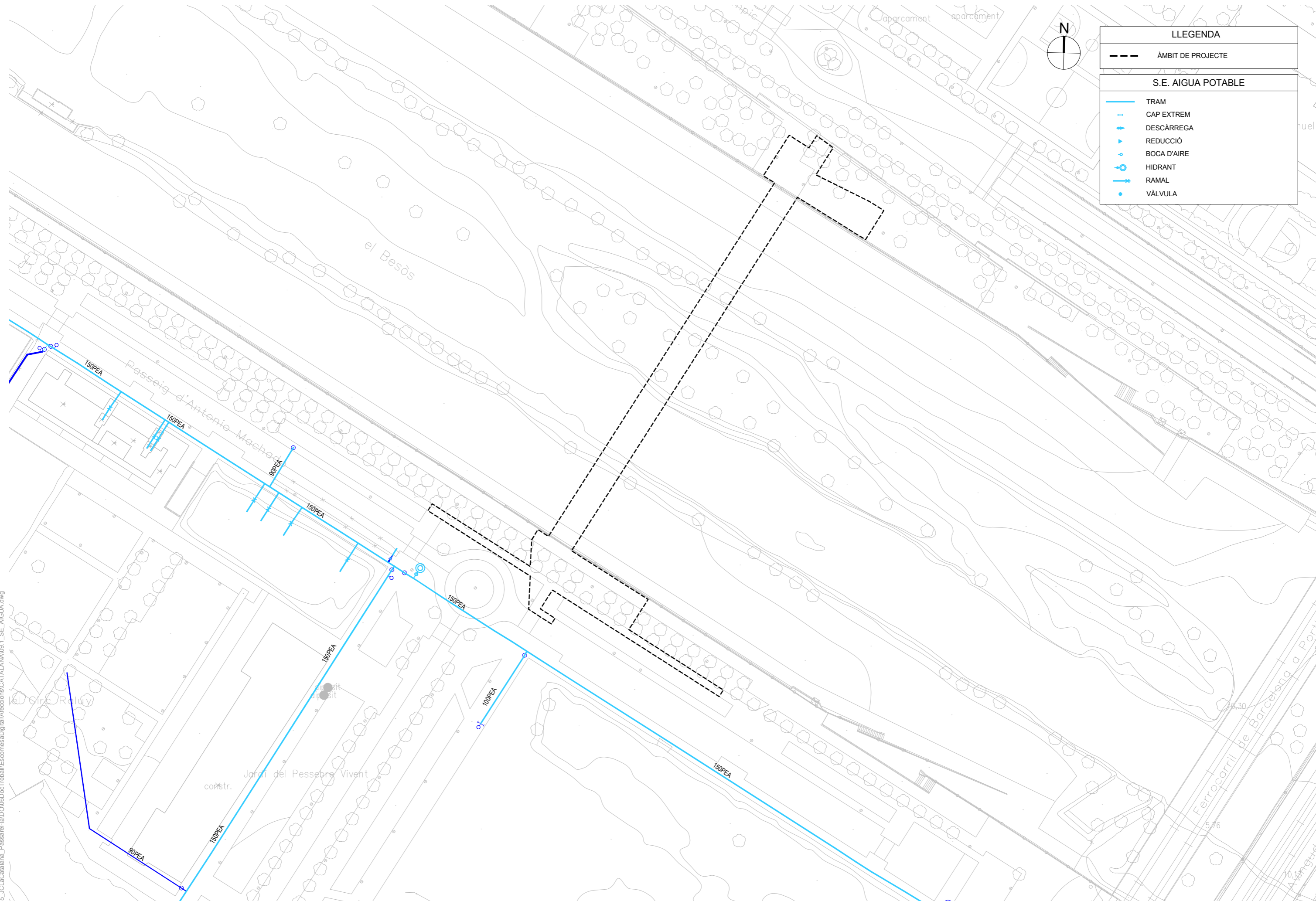
W:\OC\PD23085_JCLaCatalana_Passarel·la\DO\06Doc\Treball\Escomesa\Digital\Afeccions\03_Comparativa.dwg



LLEGENDA

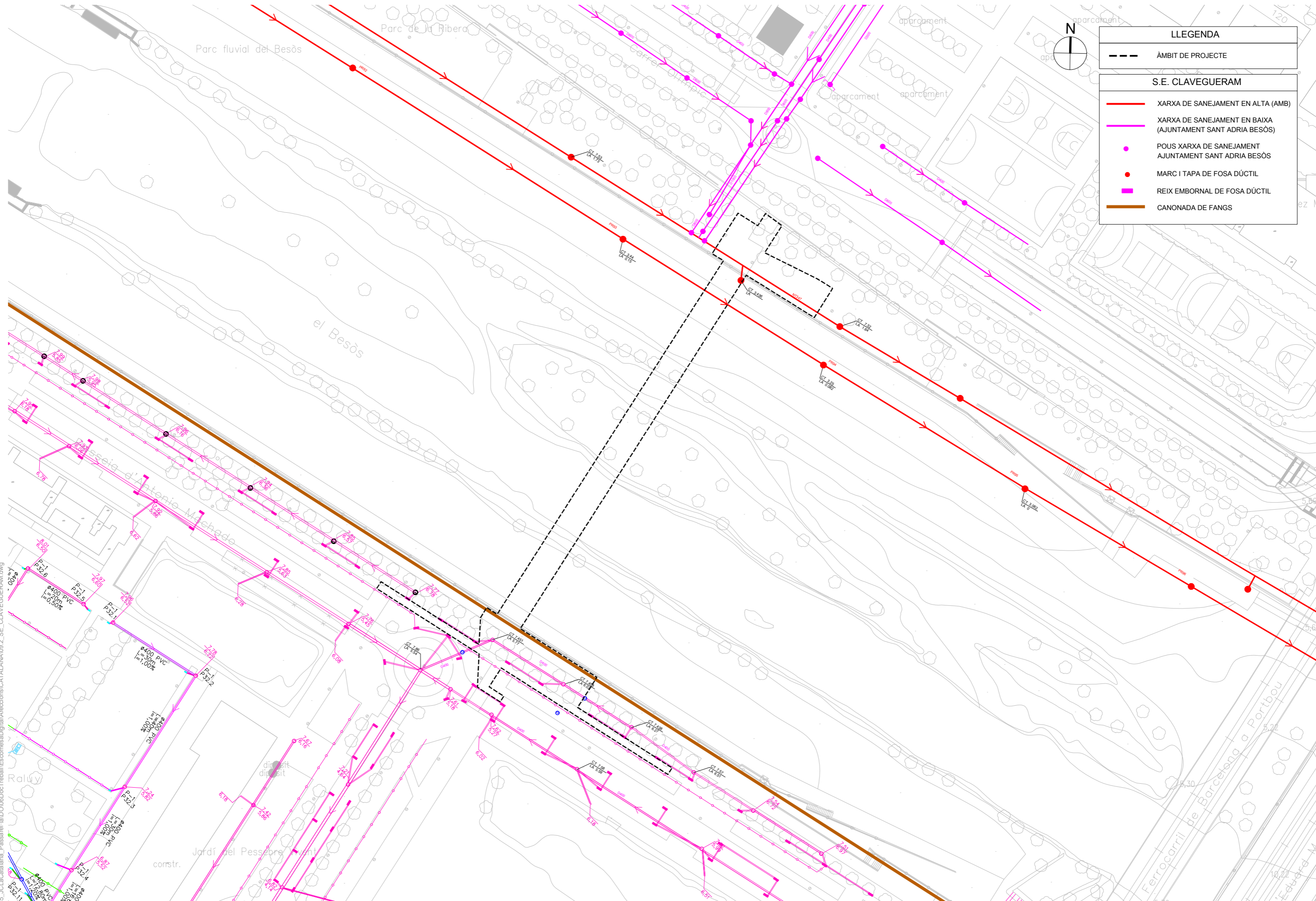
- ÀMBIT D'OBRA PROJECTE INICIAL
- ÀMBIT D'OBRA PROJECTE DESPLAÇAT



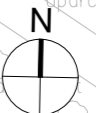


LLEGGENDA	
	ÀMBIT DE PROJECTE
S.E. AIGUA POTABLE	
	TRAM
	CAP EXTREM
	DESCÀRREGA
	REDUCCIÓ
	BOCA D'AIRE
	HIDRANT
	RAMAL
	VÀLVULA

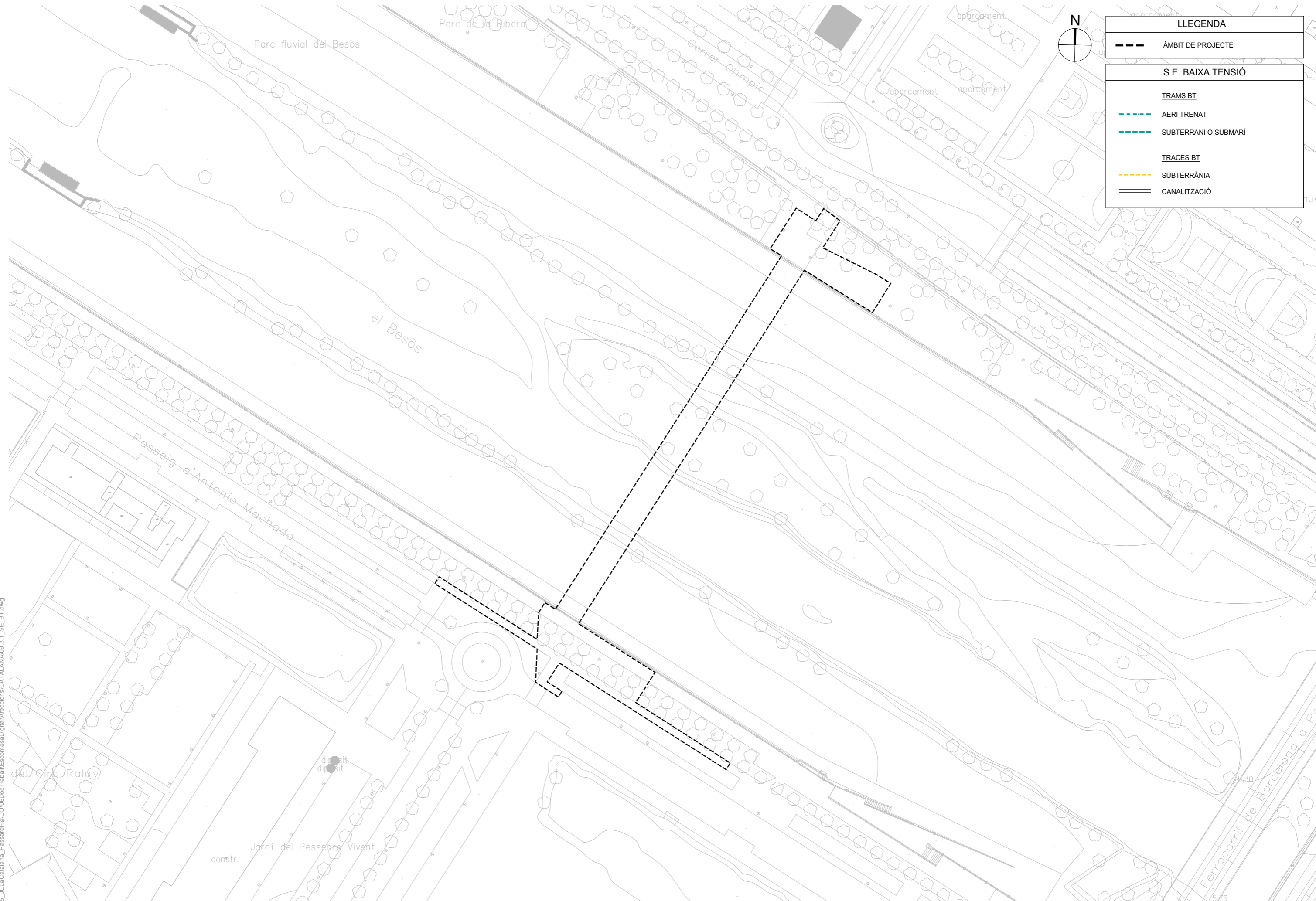
W:\00\PD23085_JCLaCatalana_Passarel·la\08\Doc\Treball\Escomesa\Digital\A\reccions\CATALANA09_1_SE_AIGUA.dwg



LLEGGENDA	
	ÀMBIT DE PROJECTE
S.E. CLAVEGUERAM	
	XARXA DE SANEJAMENT EN ALTA (AMB)
	XARXA DE SANEJAMENT EN BAIXA (AJUNTAMENT SANT ADRIÀ BESÒS)
	POUS XARXA DE SANEJAMENT AJUNTAMENT SANT ADRIÀ BESÒS
	MARC I TAPA DE FOSA DÚCTIL
	REIX EMBORNAL DE FOSA DÚCTIL
	CANONADA DE FANGS



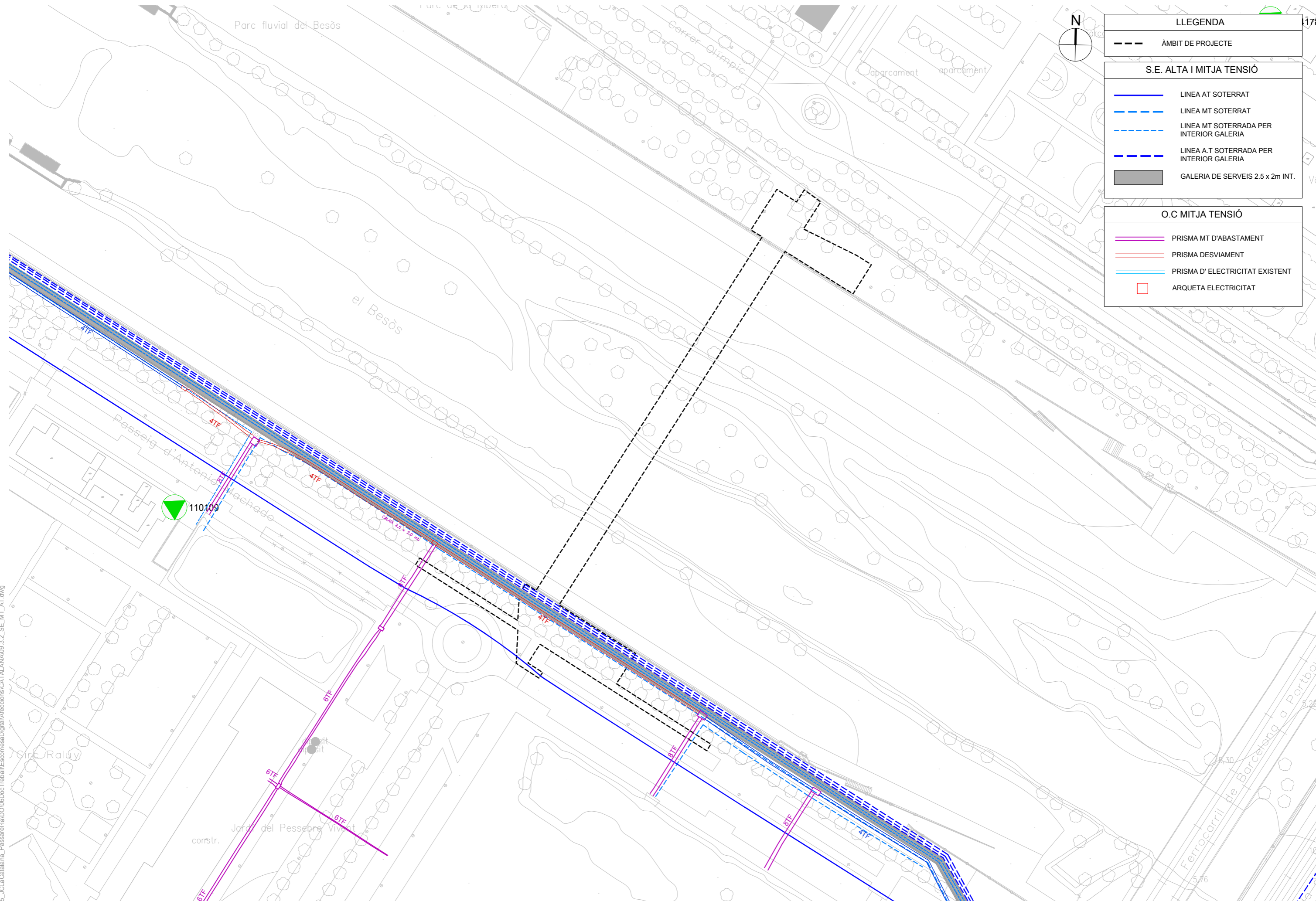
W:\OC\PD23085_JCLaCatalana_Passarel·la\06Doc\Traball\Escamesa\Digital\A\reccions\CATALANA09.2_SE.CLAVEGUERAM.dwg



LLEGGENDA	
	ÀMBIT DE PROJECTE
S.E. BAIXA TENSIÓ	
TRAMS BT	
	AERI TRENAT
	SUBTERRANI O SUBMARÍ
TRACES BT	
	SUBTERRÀNIA
	CANALITZACIÓ

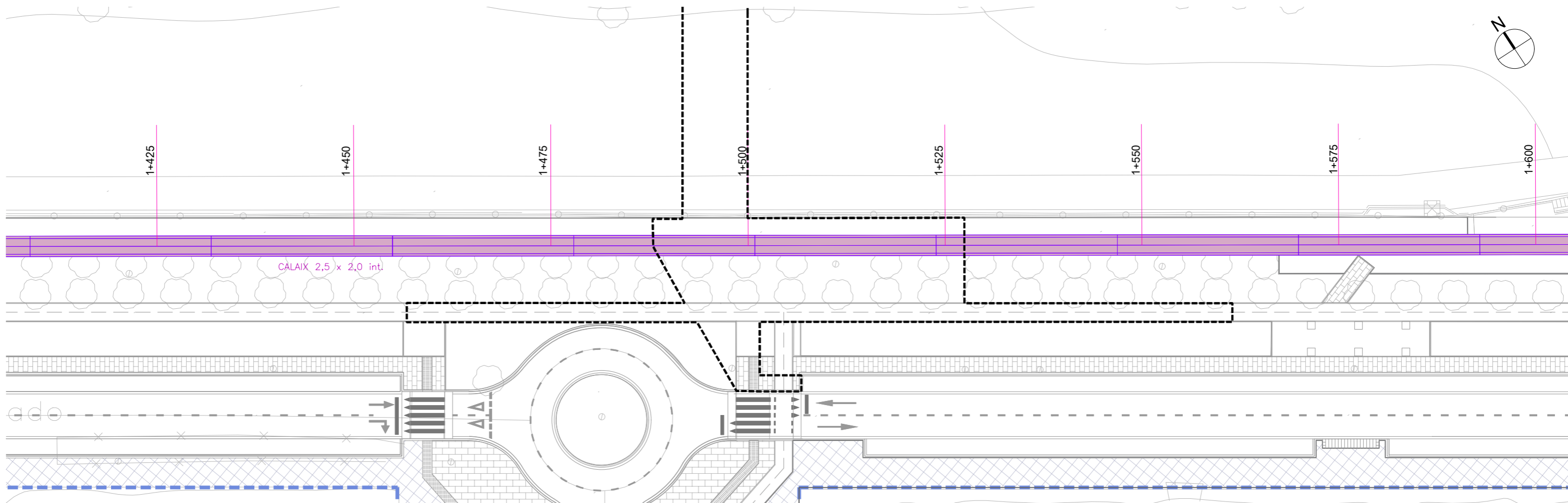
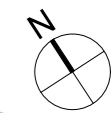


W:\OC\PD23085_JLa Catalana_Passarel·la\DO\06Doc\Trabal\Escomesa\Digital\A\seccions\CATALANA09.3.1_SE_BT.dwg

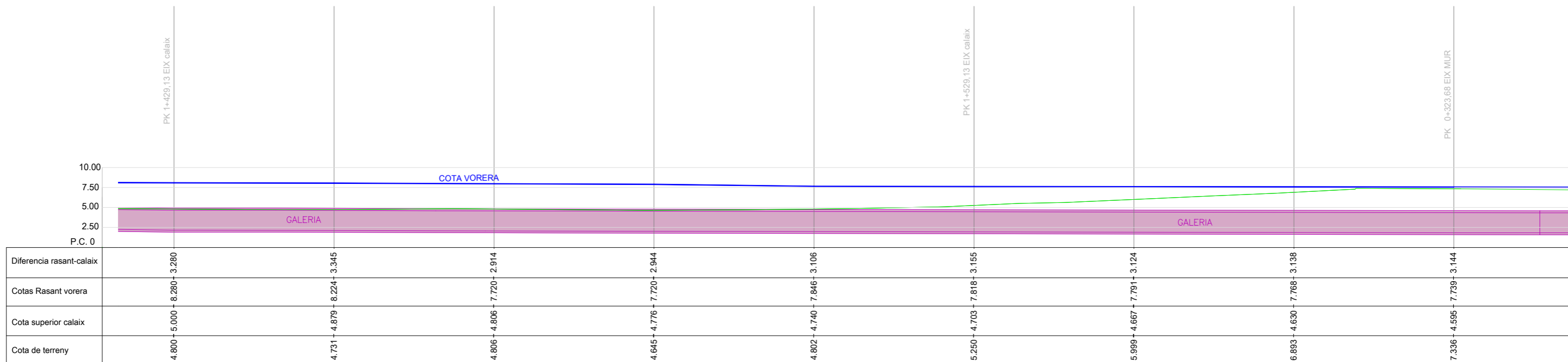


LLEGGENDA	
	ÀMBIT DE PROJECTE
S.E. ALTA I MITJA TENSÍO	
	LINIA AT SOTERRAT
	LINIA MT SOTERRAT
	LINIA MT SOTERRADA PER INTERIOR GALERIA
	LINIA A.T SOTERRADA PER INTERIOR GALERIA
	GALERIA DE SERVEIS 2.5 x 2m INT.
O.C MITJA TENSÍO	
	PRISMA MT D'ABASTAMENT
	PRISMA DESVIAMENT
	PRISMA D'ELECTRICITAT EXISTENT
	ARQUETA ELECTRICITAT

W:\OC\PD23085_JC\La Catalana_Passarel·la\06Doc\Traball\Escomesa\Digital\Afeccions\CATALANA09.3.2_SE.MT_AT.dwg

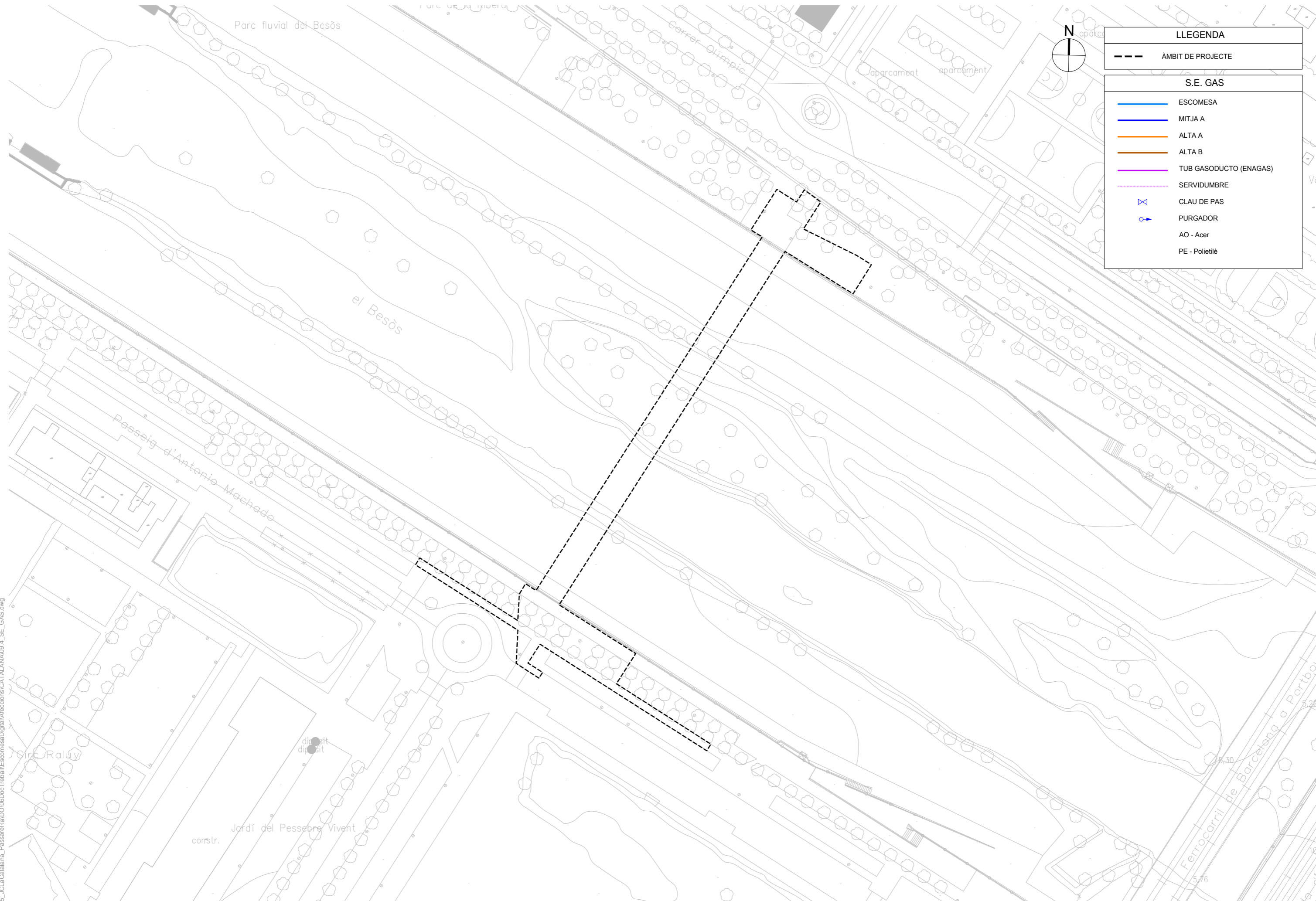


ESCALA 1/500



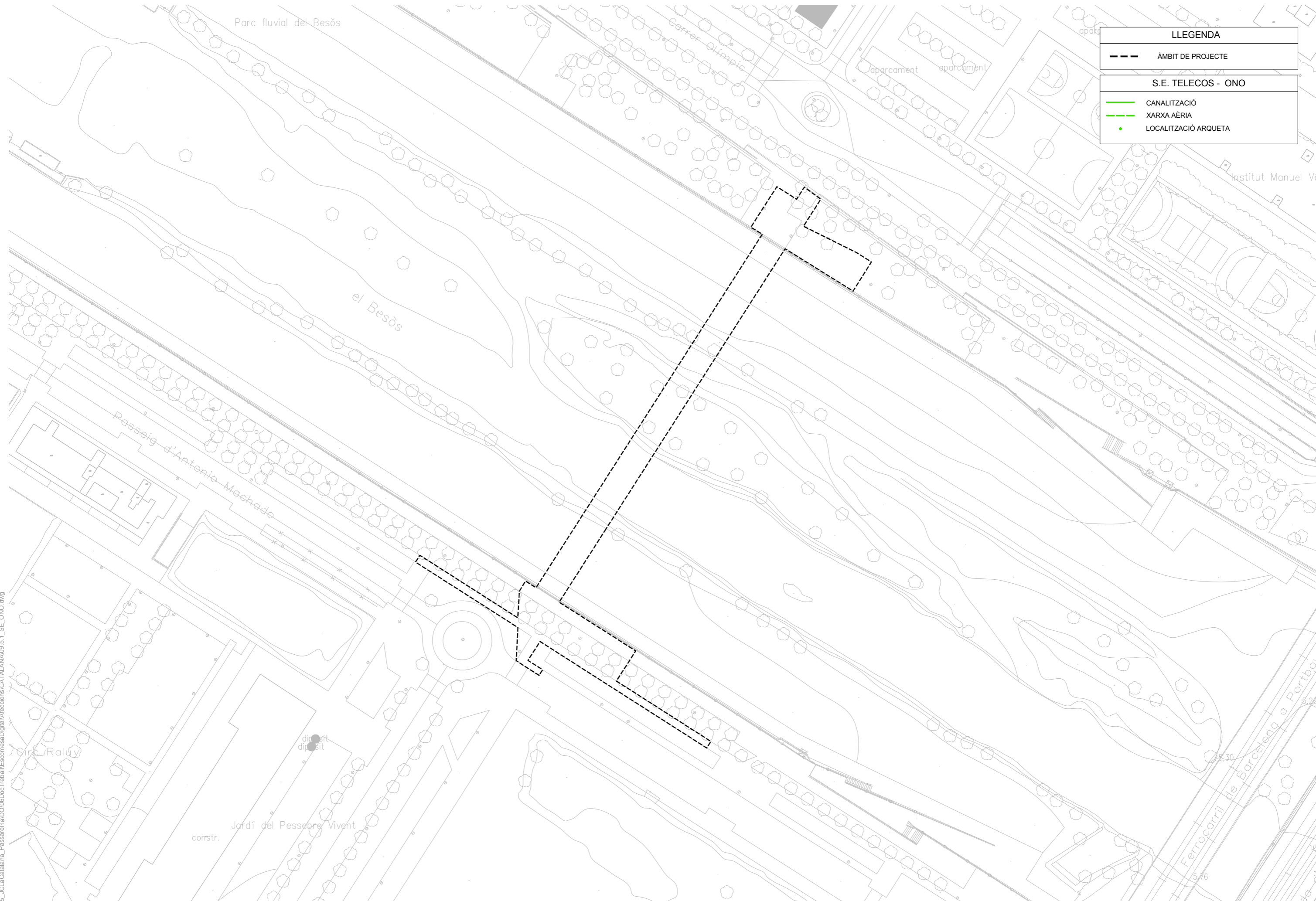
ESCALAS { HORIZONTAL = 500
VERTICAL = 500

W:\OC\PD\23085_JCLaCatalana_Passarel·la\06Doc\Treball\Escomesa\Digital\A\feccions\CATALANA09.3.3_SE_LONG_CALAIX.dwg



LLEGENDA	
	ÀMBIT DE PROJECTE
S.E. GAS	
	ESCOMESA
	MITJA A
	ALTA A
	ALTA B
	TUB GASODUCTO (ENAGAS)
	SERVIDUMBRE
	CLAU DE PAS
	PURGADOR
	AO - Acer
	PE - Polietilè

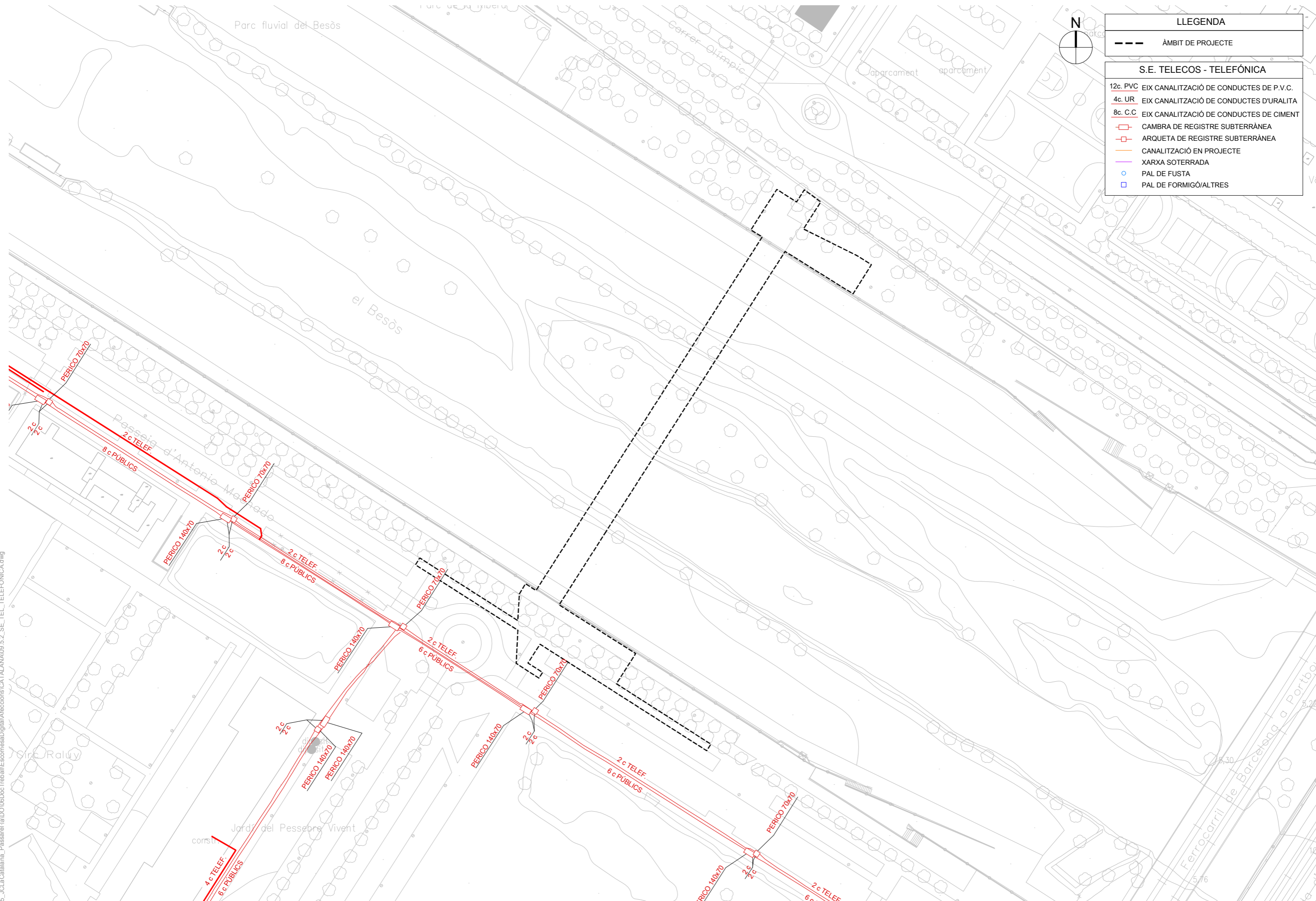
W:\OC\PD23085_JCLaCatalana_Passarel·la\DO\06Doc\Trball\Escomesa\Digital\Afeccions\CATALANA09_4_SE_GAS.dwg



LLEGENDA	
	ÀMBIT DE PROJECTE
S.E. TELECOS - ONO	
	CANALITZACIÓ
	XARXA AÈRIA
	LOCALITZACIÓ ARQUETA

W:\OC\PD23085_JCLa Catalana_Passarel·la\DO\06Doc\Traball\Escomesa\Digital\Afeccions\CATALANA09.5.1_SE_ONO.dwg

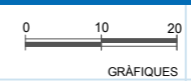
CLIENTS: JUNTA DE COMPENSACIÓ DEL SECTOR LA CATALANA DE SANT ADRIÀ DEL BESÒS	TITOL DEL PROJECTE: PROJECTE EXECUTIU DE LA PASSARELLA DE VIANANTS DEL SECTOR DE LA CATALANA A SANT ADRIÀ DE BESÒS	DATA: ABRIL 2026	AUTORS DEL PROJECTE: LOLA SIMÓN PLAZA MARIA BLANCO BARGALLÓ JACOBO COTEO FERREIRO JUAN C. ROSA GARCIA	ESCALES: A1: 1/750 A3: 1/1500 ORIGINALS EN A3	 GRÀFIQUES	NOM DEL PLÀNOL: SERVEIS EXISTENTS XARXA TELECOS - ONO	PLÀNOL NÚM. 9.5.1 1 DE 1	
--	--	---------------------	---	--	---------------	---	--------------------------------	------

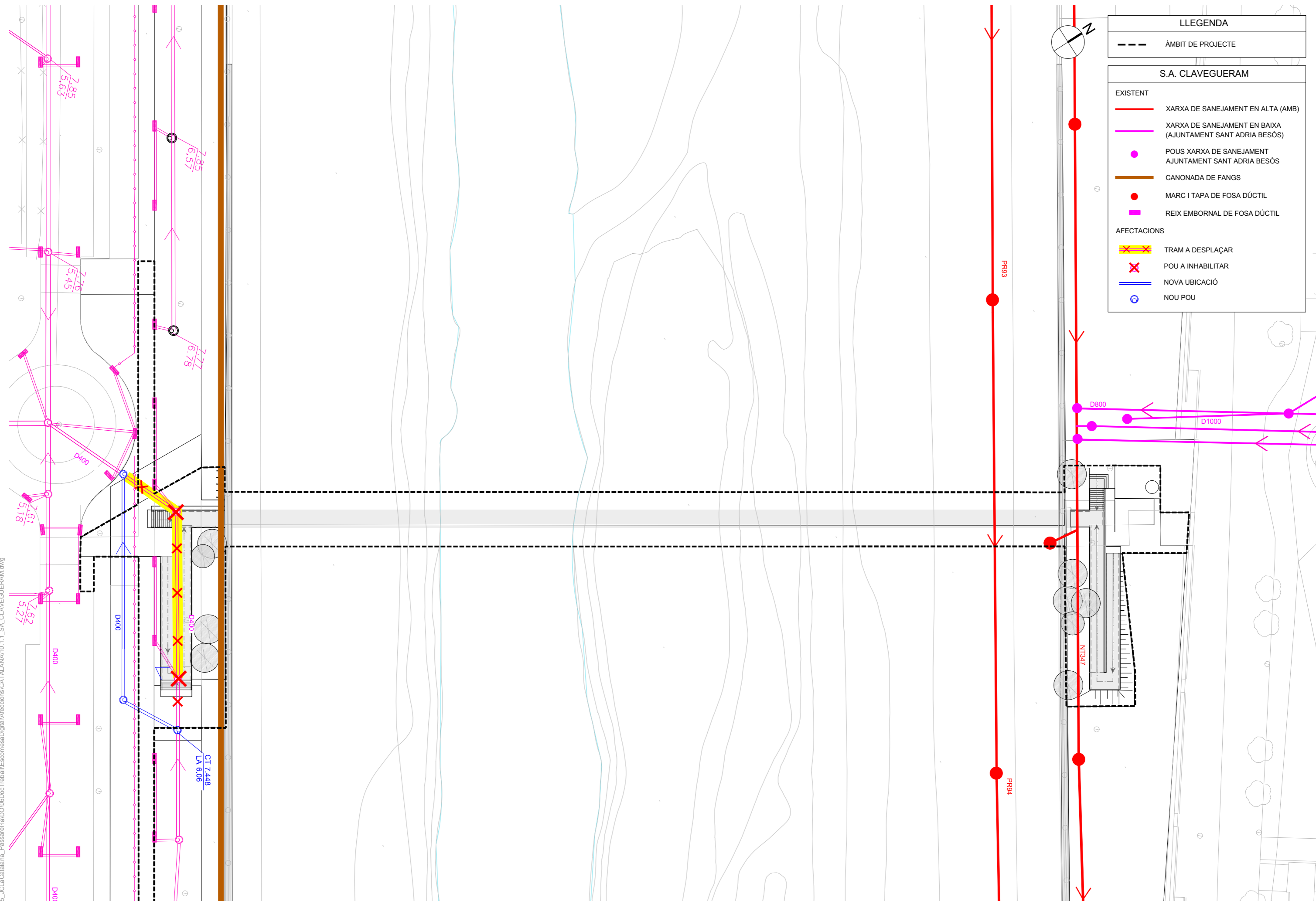


LLEGENDA	
	ÀMBIT DE PROJECTE
S.E. TELECOS - TELEFÓNICA	
	12c. PVC EIX CANALITZACIÓ DE CONDUCTES DE P.V.C.
	4c. UR EIX CANALITZACIÓ DE CONDUCTES D'URALITA
	8c. C.C. EIX CANALITZACIÓ DE CONDUCTES DE CIMENT
	CAMBRA DE REGISTRE SUBTERRÀNEA
	ARQUETA DE REGISTRE SUBTERRÀNEA
	CANALITZACIÓ EN PROJECTE
	XARXA SOTERRADA
	PAL DE FUSTA
	PAL DE FORMIGÓ/ALTRES

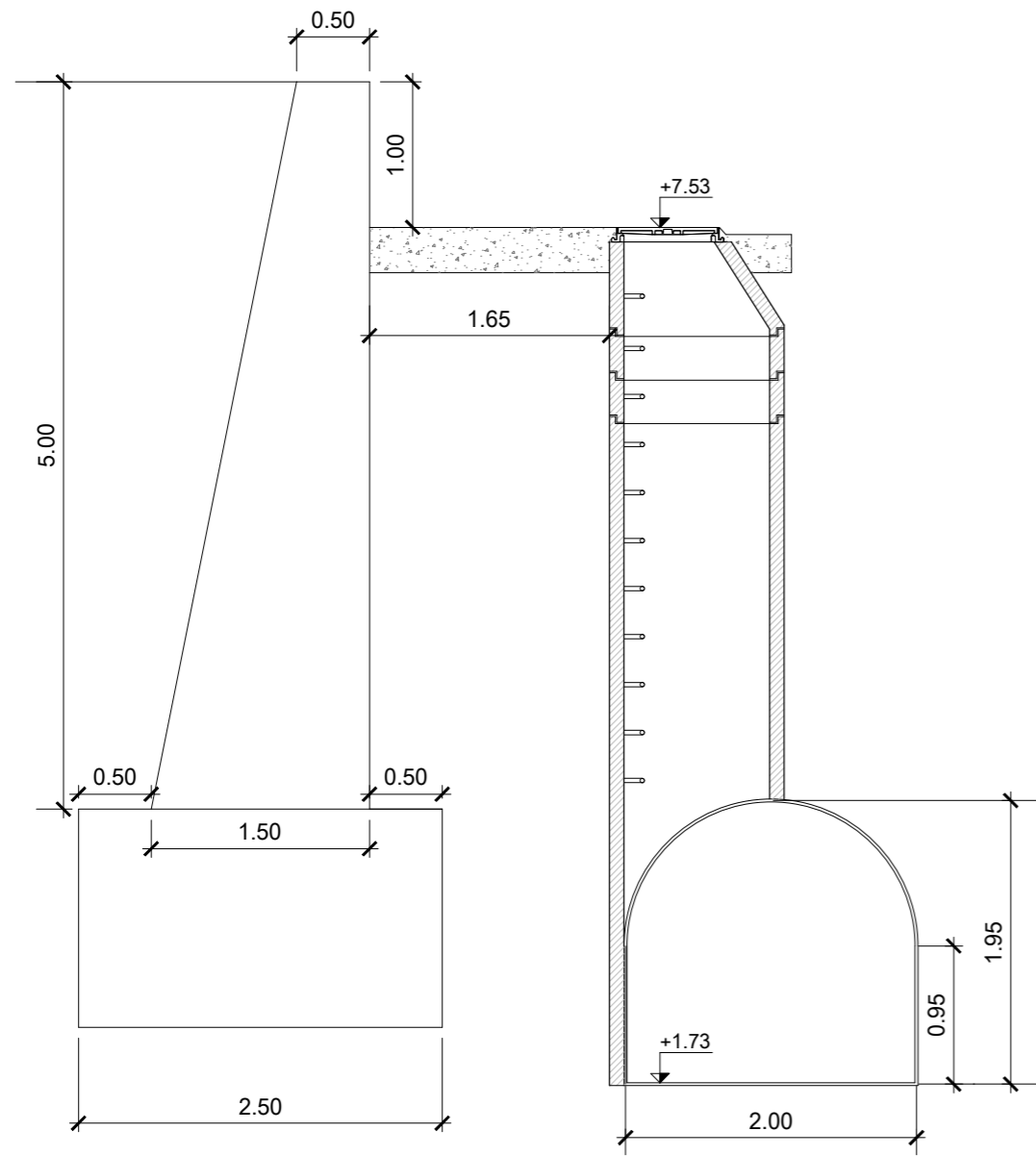
W:\OC\PD23085_JCLa Catalana_Passarel·la DO\06Doc\Treball\Escomesa\Digital\Afeccions\CATALANA09.5.2_SE_TEL TELEFONICA.dwg

CLIENTS: JUNTA DE COMPENSACIÓ DEL SECTOR LA CATALANA DE SANT ADRIÀ DEL BESÓS	TITOL DEL PROJECTE: PROJECTE EXECUTIU DE LA PASSARELLA DE VIANANTS DEL SECTOR DE LA CATALANA A SANT ADRIÀ DE BESÓS	DATA: ABRIL 2026	AUTORS DEL PROJECTE: LOLA SIMÓN PLAZA MARIA BLANCO BARGALLÓ JACOBO COTEO FERREIRO JUAN C. ROSA GARCIA	ESCALES: A1: 1/500 A3: 1/1000 ORIGINALS EN A3	NOM DEL PLÀNOL: SERVEIS EXISTENTS XARXA TELECOS - TELEFONICA	PLÀNOL NÚM. 9.5.2 1 DE 1
---	---	---------------------	---	--	---	--------------------------------

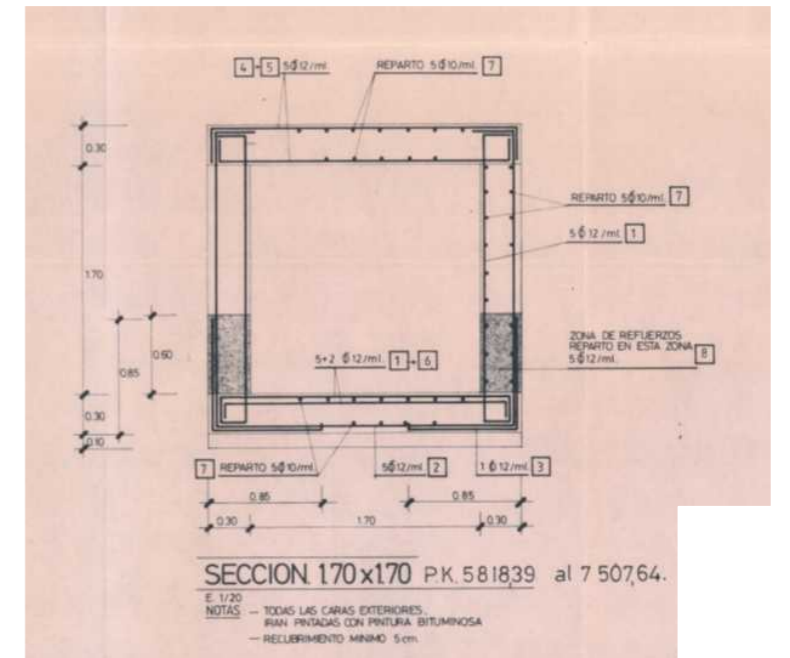
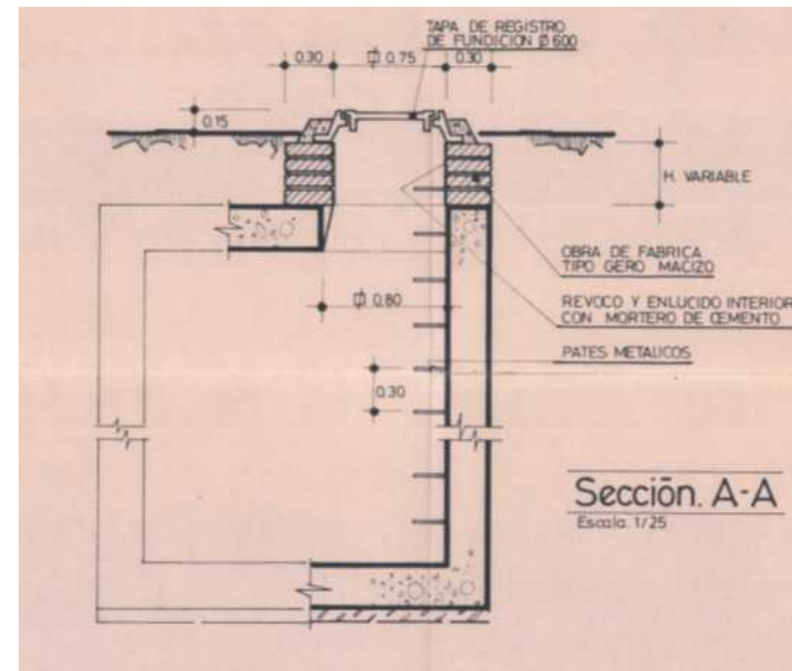
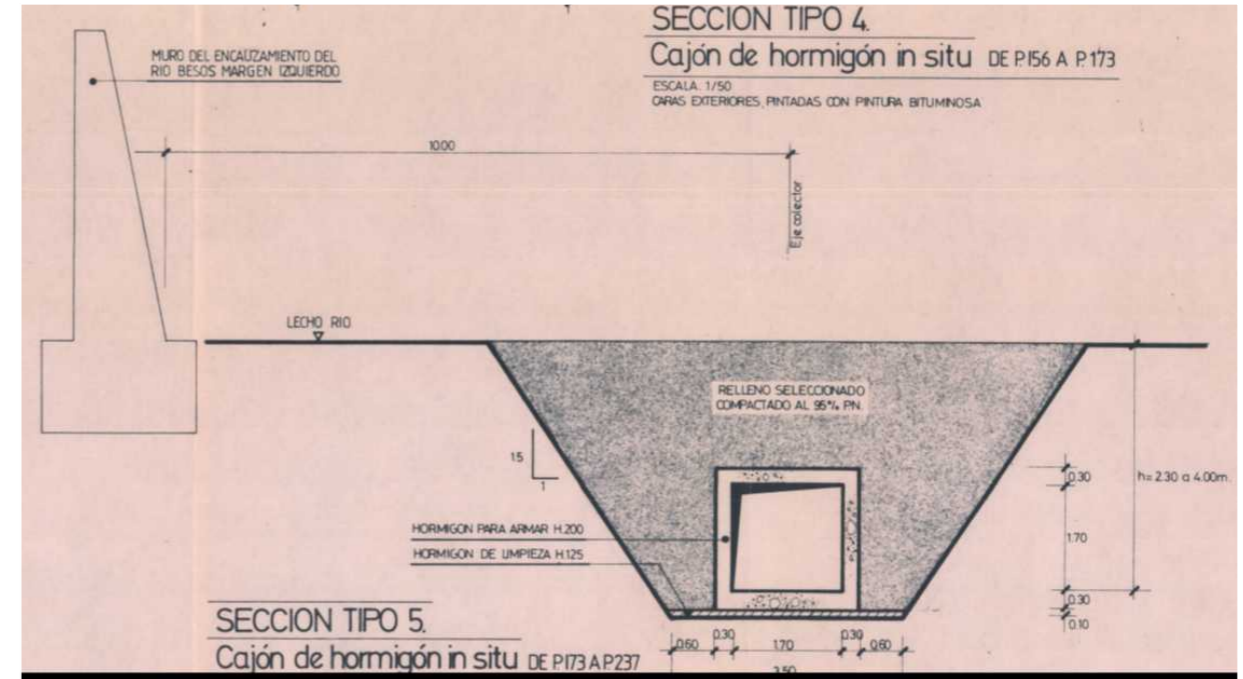




LLEGENDA	
---	ÀMBIT DE PROJECTE
S.A. CLAVEGUERAM	
EXISTENT	
	XARXA DE SANEJAMENT EN ALTA (AMB)
	XARXA DE SANEJAMENT EN BAIXA (AJUNTAMENT SANT ADRIÀ BESÒS)
	POUS XARXA DE SANEJAMENT AJUNTAMENT SANT ADRIÀ BESÒS
	CANONADA DE FANGS
	MARC I TAPA DE FOSA DÚCTIL
	REIX EMBORNAL DE FOSA DÚCTIL
AFECTACIONS	
	TRAM A DESPLAÇAR
	POU A INHABILITAR
	NOVA UBICACIÓ
	NOU POU



DETALL COL·LECTOR NT 347



W:\00\PD230865_JCLaCatalana_Passarela\06Doc\Treball\Escomesas\Digital\A\seccions\CATALANA10.1.2_SA_CLAVEGUERAM_DET.dwg

