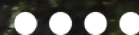


2015

MEMÒRIA DE GESTIÓ

consorcibesòs



MEMÒRIA DE GESTIÓ 2015

Realitzat per:

consorcibesòs



© Consorci del Besòs, Octubre 2015





7 Presentació



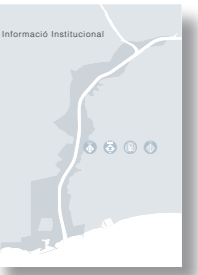
9 Informació d'Activitats

- Biodiversitat i Connectivitat Ecològica
- Qualitat Ambiental
- Accessibilitat i Mobilitat
- Infraestructura Verda
- Teixits Productius
- Desenvolupament de noves Àrees Urbanes
- Els Barris del Besòs
- Activitats al Parc Fluvial del Besòs i al Parc Fòrum



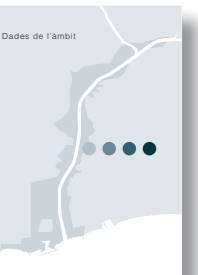
29 Informació Institucional

- Membres de la Junta de Direcció
- Organigrama
- Sessions de les Juntes de Direcció
- Informe econòmic de l'exercici 2015



45 Dades de l'àmbit

- Imatge aèria de l'àmbit del Consorci del Besòs
- Dades per municipis



Presentació



L'any 2015, el Consorci del Besòs ha vingut desenvolupant les propostes i treballs segons el seu Pla i Programa 2014-2015 estructurades en els diferents eixos d'actuació. Ha estat un any marcat per canvis tant en la Presidència com en la composició de la Junta de Direcció del Consorci del Besòs.

Per altra banda, des del punt de vista territorial l'Ajuntament de Badalona ha sol·licitat l'adhesió al Consorci del Besòs, la qual cosa facilitarà entre altres la integració i reflexió de tot el sector litoral a llevant del riu Besòs fins el Port de Badalona.

A nivell de les actuacions dutes a terme des del Consorci, el més destacable ha estat la finalització de les obres del Rec Comtal que han permès connectar els barris de Vallbona i Can Sant Joan, amb una millor ordenació de l'espai públic i amb una important implicació de la ciutadania. Per altre banda, s'han posat les bases i s'ha iniciat una metodologia de treball per la construcció d'un banc de dades de biodiversitat que garanteix que en un futur podria facilitar la implicació dels ciutadans. Així mateix, s'ha treballat en la millora de la qualitat ambiental finalitzant, entre altres, els treballs de la prova pilot de monitorització d'edificis d'equipament públics per a la seva diagnosi energètica i la connexió el futur campus UPC a la xarxa de fred i calor ja en funcionament en el sector; i s'ha continuat treballant en el desenvolupament d'una proposta estratègica de la

infraestructura verda tant important i necessària en un territori com el Besòs.

Pel que fa a les accions relacionades amb l'accessibilitat i mobilitat s'ha redactat l'Avantprojecte de la passarel·la del Camp de la Bota entre el Campus Diagonal-Besòs i el Port Fòrum, i s'han executat les obres d'arranjament de la rampa del Parc de la Pau al terme de Sant Adrià de Besòs.









Referent als teixits productius s'ha avançat, entre altres, amb el projecte executiu per al canvi d'ús del Pavelló B de l'antic Hospital de l'Esperit per destinar-ho a polítiques actives d'ocupació de Santa Santa Coloma de Gramenet. S'ha seguit treballant en els documents tècnics per la recuperació del front litoral de Sant Adrià i Badalona, així com en l'Avanç de MPGM a l'àmbit del Turó de Can Sant Joan a Montcada i Reixac. Pel que fa al Parc Fluvial del riu Besòs s'ha finalitzat la caracterització dels usuaris del Parc i s'ha treballat en la proposta de nous usos al Parc Fluvial del Besòs.

Per últim, fer rellevant que el Consorci del Besòs ha actualitzat la seva pàgina web per a convertir-la en un espai divulgatiu dels treballs que realitza el Consorci del Besòs, adequar-la als preceptes legals quant a temes de transparència i, alhora permetre que sigui un punt de referència més per tots els veïns i persones interessades en el territori Besòs.

Informació d'activitats





	Biodiversitat i Connectivitat Ecològica	12
	Qualitat Ambiental	14
	Accessibilitat i Mobilitat	16
	Infraestructura Verda	18
	Teixits Productius	20
	Desenvolupament de noves Àrees Urbanes	22
	Activitats al Parc Fluvial del Besòs i al Parc Fòrum	24
	Comunicació i Divulgació	26

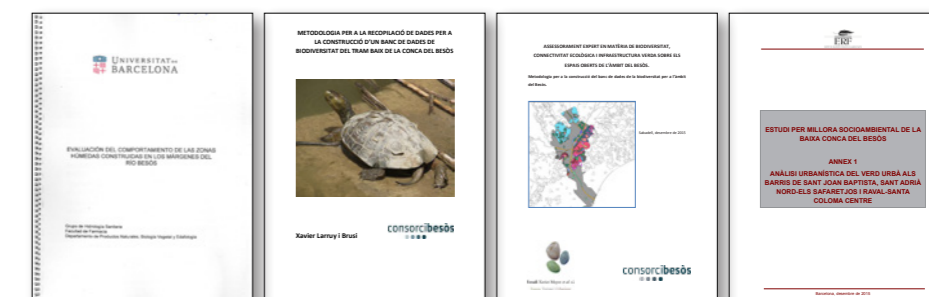
Biodiversitat i connectivitat ecològica

Continuant amb els treballs de desenvolupament d'una de les línies estratègiques del Consorci del Besòs, aquest 2015 s'han encarregat diferents treballs d'aproximació al coneixement de la biodiversitat del nostre territori, com a element fonamental per definir la infraestructura verda d'aquest espai.

D'una banda, amb el desenvolupament de la metodologia per a la construcció d'un banc de dades de la biodiversitat per a l'àmbit del Besòs, i de l'altra, amb la metodologia per a la recopilació de les dades que l'han de nodrir (a través d'un inventari de fonts d'informació i bibliografia dels estudis existents, i de la definició de processos de participació ciutadana que incorporin la creació d'una xarxa de naturalistes del territori).

Dins del mateix marc de treball en l'entorn de connexió de la Serra de Collserola, la Serralada de Marina i el riu Besòs, el Consorci ha donat suport a dos especialistes del territori, per a la creació d'un transecte (transecte Besòs-Montcada), que formarà part del Catalan Butterfly Monitoring Scheme, abreviat CBMS. Aquesta acció de monitoreig (inventari i seguiment) de papallones, serà una font d'informació fonamental per anar completant la base de dades de biodiversitat que s'està construint.

Complementàriament, s'ha constituït una comissió d'experts per a l'assessorament científic-tècnic del Consorci en l'àmbit de la connectivitat ecològica i de la infraestructura verda, que s'ha reunit en 5 ocasions, al llarg de l'any.



Accions executades

- BCE.1- Suport a l'estudi de l'eficiència dels Wetlands
- BCE.2- Comissió d'experts pel seguiment de la biodiversitat de l'àmbit Besòs.
- BCE.3- Estudi per la millora socioambiental de la baixa conca del Besòs.
- BCE.4- Metodologia per a la recopilació de dades per a la construcció d'un banc de dades de biodiversitat del tram baix de la conca del besòs.
- BCE.5- Assessorament expert en matèria de biodiversitat, connectivitat ecològica i infraestructura verda sobre els espais oberts de l'àmbit del besòs.
- BCE.6- Suport a la creació d'un itinerari per al seguiment de Lepidòpters

Qualitat ambiental

Dins d'aquesta línia de treball, s'inclou el seguiment de les dues xarxes de les que el Consorci del Besòs és administració gestora: la xarxa de climatització de l'entorn del Fòrum (District heating and Cooling) i la xarxa de recollida selectiva pneumàtica de residus, també de l'entorn del Fòrum, així com d'altres projectes i estudis.

En relació a la xarxa de climatització, cal destacar del 2015, les obres de connexió a la xarxa dels edificis del campus Interuniversitari Diagonal-Besòs i els treballs de detecció-reparació de fuites a les xarxes tant de fred com de calor, per incrementar l'eficiència del sistema.

Pel que fa a la xarxa de recollida selectiva, s'ha establert una línia de treball amb tècnics de L'Agència Catalana de Residus de la Generalitat per analitzar quines propostes d'accions es poden portar a terme per a la reducció del percentatge d'impropis de la fracció orgànica recollida. Aquest any, com a treball extraordinari, s'ha procedit a la substitució d'un tram de canonada ubicada a la Plaça del Fòrum que es trobava en mal estat.

Aquest any, s'ha finalitzat l'estudi de mesures d'optimització dels consums energètics i anàlisi dels programes de gestió energètica a nivell d'equipaments públics i habitatges pels ajuntaments de Montcada i Reixac, Santa Coloma de Gramenet i Sant Adrià de Besòs. La redacció dels estudis s'ha fet en coordinació directa i constant amb els responsables tècnics de cada municipi. La posada en marxa d'algunes de les propostes fetes, ha permès poder reportar els estalvis ja produïts durant el procés de redacció.



Accions executades

- QA.1- Prova pilot de monitorització d'edificis d'equipaments públics per a la seva diagnosi energètica.
- QA.2- Projecte constructiu del "Ramal i nova escomesa al campus UPC Besòs al C. Sant Raimón de Penyafort al T.M. de Sant Adrià de Besòs".
- QA.3- Obres de reparació de les canonades de la xarxa RSU a la plaça del Fòrum.



Accessibilitat i mobilitat

Enguany ha estat especialment rellevant aquest àmbit d'actuació. L'execució i la posta en marxa del camí del rec Comtal ha estat una obra complexa per l'àmbit a on s'ha desenvolupat: dins de la zona de servitud ferroviària i a tocar del canal d'aigua del rec. El nivell de participació i exigència dels veïns dels barris a l'entorn del camí va ser imprescindible per a obtenir una solució eficaç i còmode a les seves necessitats de pas entre els barris de Vallbona i Can Sant Joan.

Una altra fita ha estat la resolució del concurs de "Le passage". Un concurs internacional organitzat pel Consorci, l'Ajuntament de Sant Adrià de Besòs, i sota l'empara del Programa "Passages" de l'Institut de la Ville en Mouvement" que va permetre tenir una àmplia mirada cap a un tema bàsic al territori Besòs com és el passatge com element de comunicació entre barris de la ciutat. En el nostre cas es va centrar en resoldre el pas de l'avinguda de la Platja amb el Mar i alhora integrant-lo l'estació de Sant Adrià de Besòs. Els guanyadors van ser l'estudi Barceloní Datae Arquitectura, amb una solució adaptable al temps i una clara voluntat de crear espai públic de qualitat a l'entorn de l'estació.

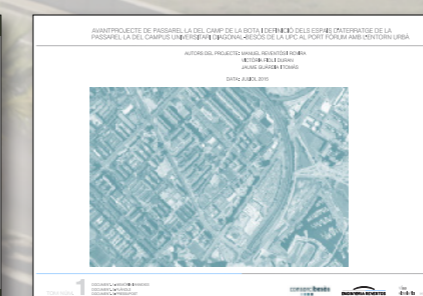
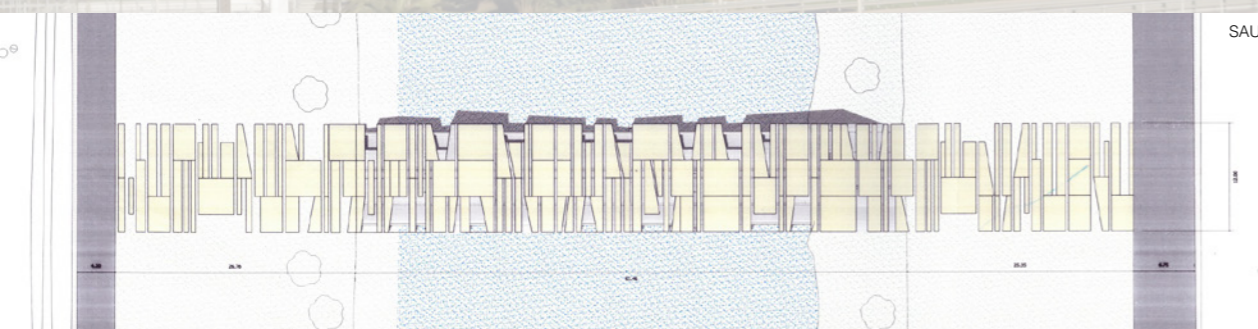
A part de pensar i executar noves connexions, també es bàsic, mantenir les existents, que amb els anys i la duresa del clima a l'entorn del mar i el riu es deterioren. Aquest és el cas de la passera que connecta el Port Fòrum amb la Platja de la Pau, dins del Parc de la Pau. Es tractava d'una passera amb paviment de fusta que es va substituir per un paviment asfàltic que ens garanteix la seguretat i el confort del vianants.

També s'han realitzat treballs de prospectiva per avaluar futures connexions com són una passera per a connectar el Campus Diagonal-Besòs amb el Port Fòrum, o bé la possibilitat de col·locar guals al canal d'aigües baixes del riu Besòs per a crear nous itineraris circulars al Parc Fluvial del riu Besòs.

Les actuacions en aquest àmbit han permès realitzar un treball transversal: des del marc més teòric, on la reflexió és bàsica, fins al marc pràctic, treballant amb els veïns per aportar la solució més correcta a l'espai públic a l'entorn del Besòs.

Accions executades

- AM.1- Avantprojecte de passarel·la del Camp de la Bota i definició dels espais d'aterratge de la passarel·la del Campus Universitari Diagonal-Besòs de la UPC al Port Fòrum amb l'entorn urbà.
- AM.2- Execució del projecte d'ordenació de l'espai públic a l'entorn del Rec Comtal entre els barris de Can Sant Joan i Vallbona. (Tram A. Carrer Reixagó - cost 366.890,54€ (iva inclòs) / constructora ROGASA. Tram B: Camí del Rec - cost 291.925,51€ (iva inclòs) / constructora TALIO SA)
- AM.3- Estudio de las ubicaciones potenciales de las pasarelas peatonales en el tramo final del Río Besòs
- AM.4- Proposta genèrica de gual creuament per a vianants al Riu Besòs.
- AM.5- Obres de manteniment de la Rampa del Parc de la Pau. Connexió Port Fòrum- Platja de la Pau.
- AM.6- Estudi de nous accessos al Parc fluvial del riu Besòs pel marge dret.
- AM.7- Concurs "Le Passage", guanyador: DATAE Arquitectura.

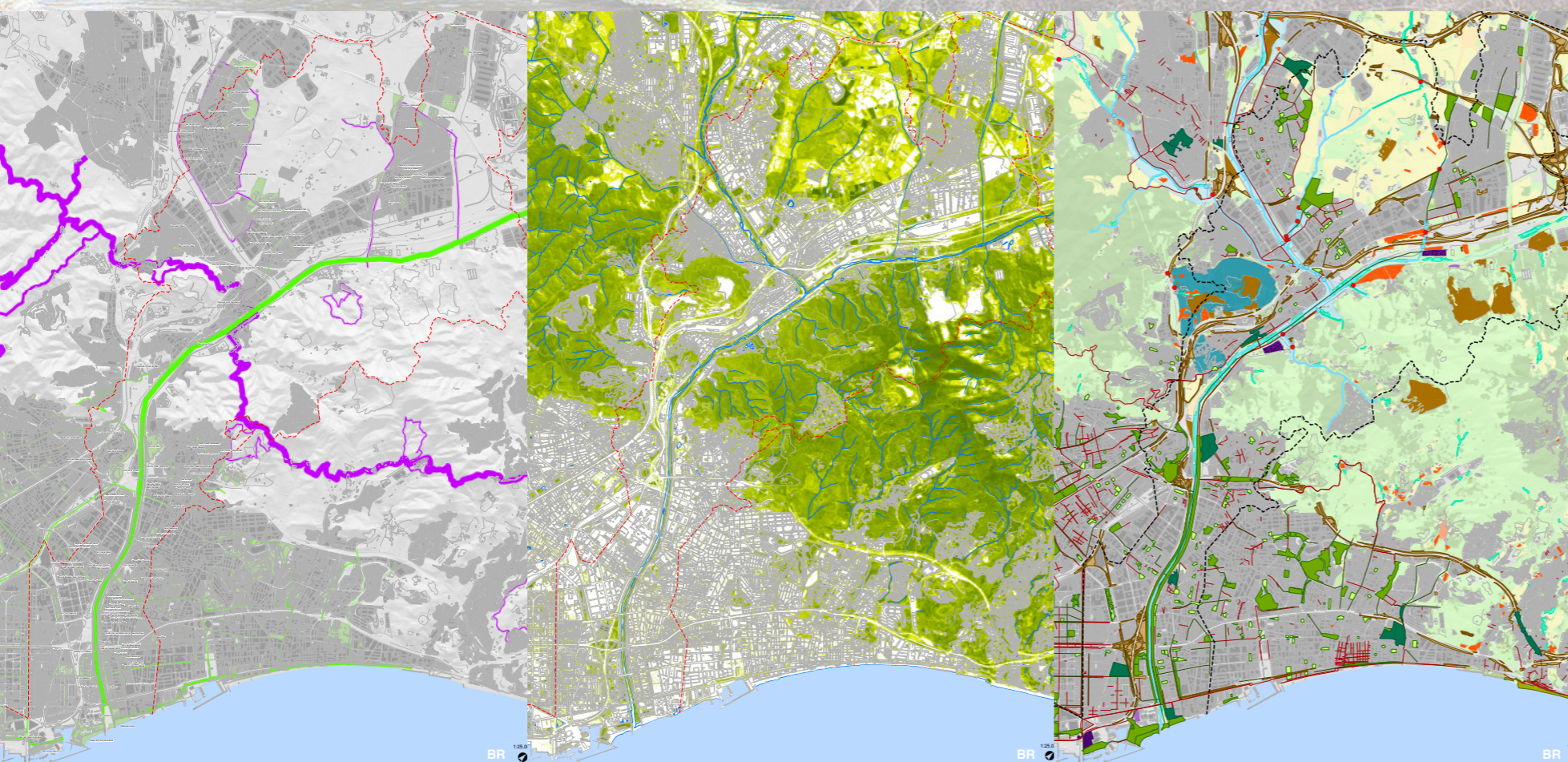


Infraestructura verda

Durant el 2015, s'han fet els treballs d'identificació preliminar de la infraestructura verda dels entorns més propers al riu Besòs en el seu tram baix. La realitat d'aquesta part del territori, fragmentat i urbà però que conviu encaixat entre dues unitats forestals com Collserola i Serralada de Marina, contribueix segurement de forma important a la conservació de la diversitat biològica en un context eminentment urbà.

Els hàbitats urbans i periurbans són claus en la provisió de serveis ecosistèmics de proximitat, atès que es concentren en àrees de gran demanda. Els treballs han servit per a l'anàlisi dels espais agroforestals i dels sistemes de verd urbà d'aquesta peça de la infraestructura verda, i per a definir una proposta de base cartogràfica categoritzada de la mateixa.

Com un avenç de propostes d'intervenció generadores de serveis ecosistèmics, s'ha executat el projecte d'intervenció al talús de l'entorn del Rec Comtal, la redacció de la proposta estratègica de Les Planes del Besòs o l'estudi d'eficiència dels wetlands construïts del Parc Fluvial, entre d'altres.



Accions executades

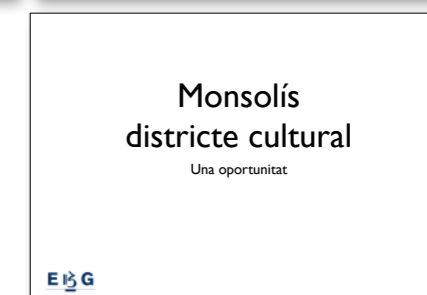
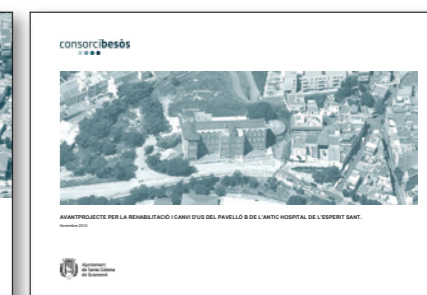
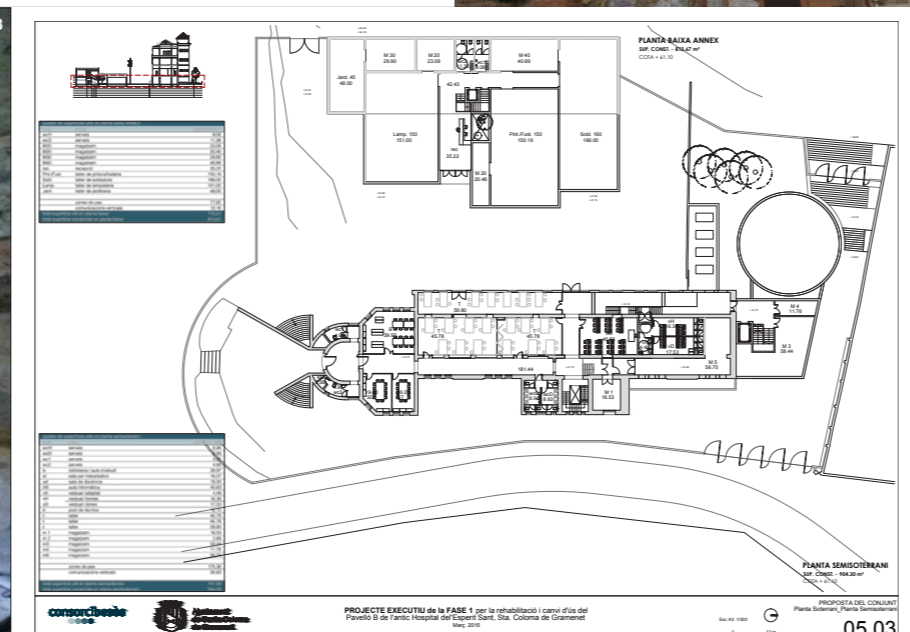
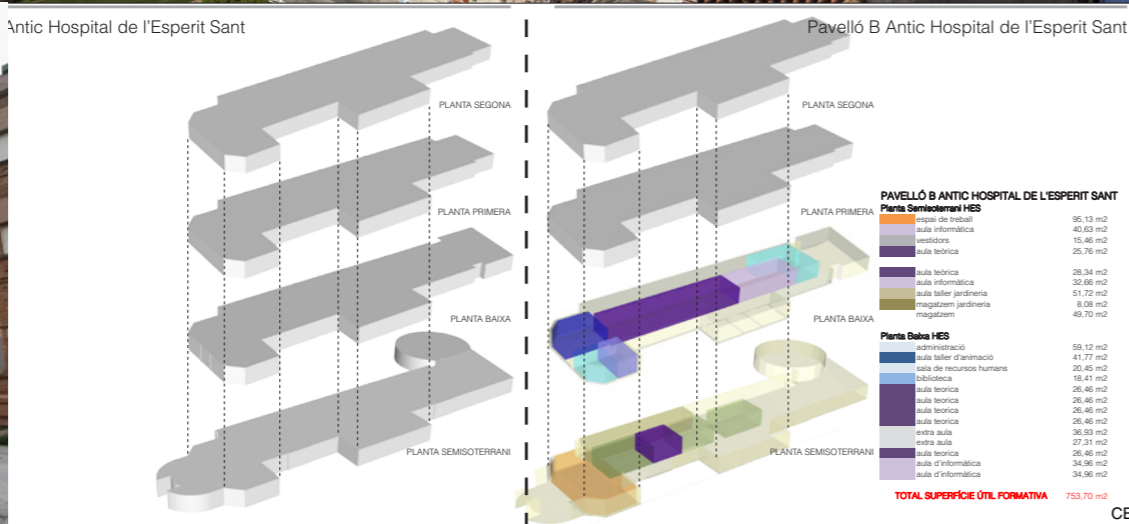
- IV.1- Proposta estratègica. La Plana del Besòs. Montcada i Reixac.
- IV.2- La Infraestructura Verda del Baix Besòs.
- IV.3- Projecte executiu per la millora del talús a l'entorn del Rec Comtal entre els barris de Can Sant Joan i Vallbona.
- IV.4- Reunions comissió d'experts

Teixits productius

Arran de la posta en marxa del Pla metropolità de suport als ajuntaments, d'estímul de l'activitat econòmica i millora de la qualitat de vida, i específicament el Programa de polígons industrials i àrees d'activitat econòmica promogut per l'Àrea Metropolitana de Barcelona que vol impulsar obres de rehabilitació i millora, que de manera col·lateral tingui també un impacte dinamitzador en el teixit local. L'ajuntament de Santa Coloma de Gramenet va rebre un ajut de 1,5 M € per a desenvolupar un centre de polítiques actives d'ocupació a l'antic Hospital de l'Esperit Sant.

El projecte bàsic com l'estudi estructural s'ha desenvolupat al Consorci del Besòs. És un centre que per la seva ubicació i els cursos de formació que oferirà serà un punt d'atracció per als barris del seu entorn i ajudarà a dinamitzar les antigues instal·lacions hospitalàries de l'Hospital de l'Esperit Sant.

Es va fer un treball de prospectiva per avaluar la possibilitat de convertir el usos actuals del polígon industrial de Montsolís en un districte cultural, vinculat a la música. Es tracta d'analitzar si la indústria cultural, amb la seva accepció més àmplia, pot ésser un instrument de regeneració urbana. Els primers resultats són molt alentidors per promoure la transformació dels usos d'aquest polígon.



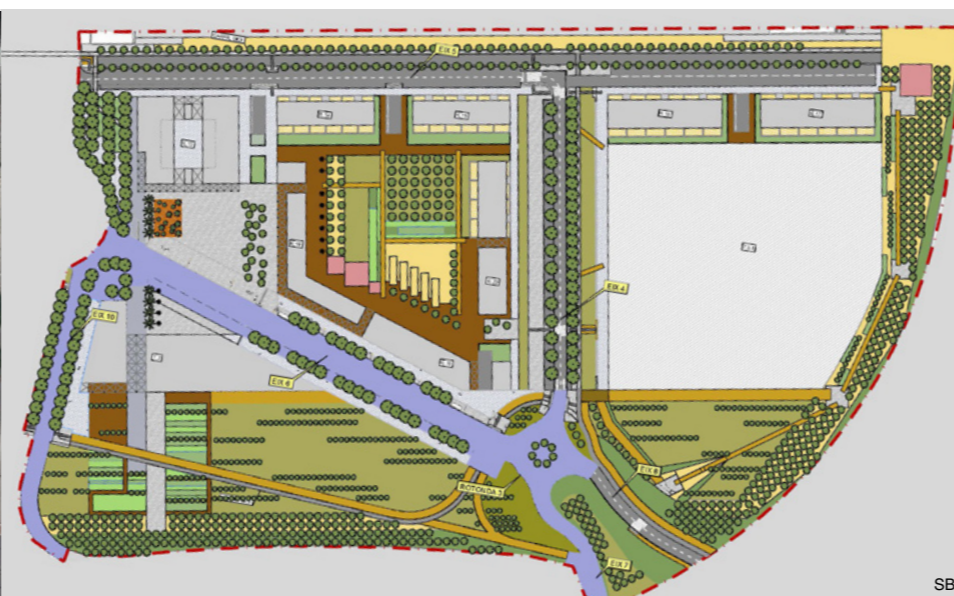
Accions executades

TP.1- Sol·licitud de subvenció al projecte de rehabilitació i adaptació de l'antiga seu de l'Hospital de l'Esperit Sant, per a polítiques actives d'ocupació de Santa Coloma de Gramenet.

TP.2- Projecte executiu per al canvi d'us del Pavelló B de l'antic Hospital de l'Esperit Sant, per polítiques actives d'ocupació de Santa Coloma de Gramenet.

TP.3- Montsolís. Un districte cultural com a instrument de regeneració urbana.

Desenvolupament de noves àrees urbanes

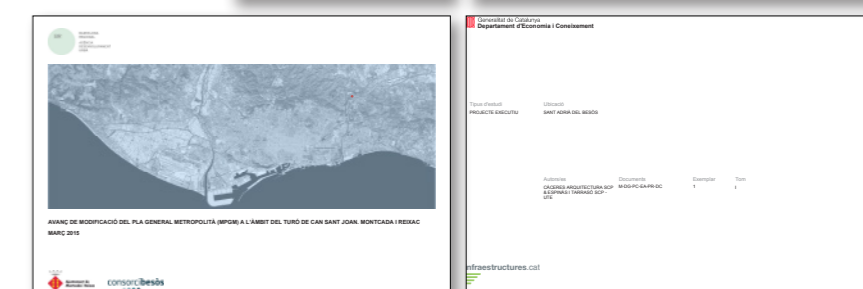
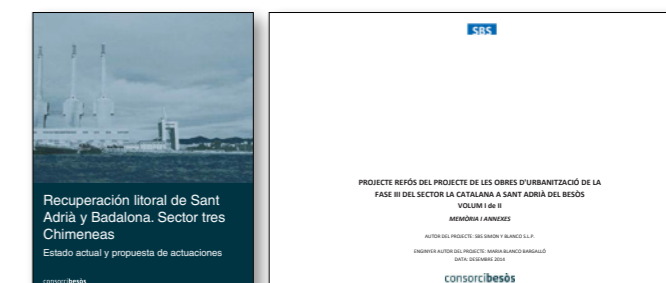
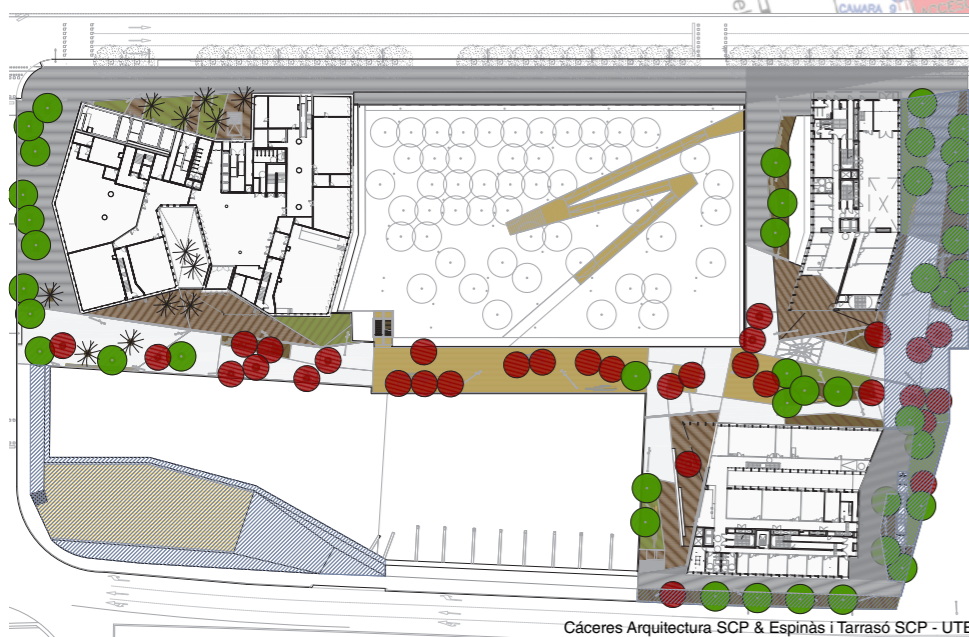


La fita més destacada d'enguany ha estat la finalització de les obres d'urbanització (Fase I) del campus de la UPC Diagonal-Besòs. La creació del nou espai públic intern per a donar accés al edificis del campus i la seva relació amb el teixit urbà del carrer Eduard Maristany han transformat la darrera peça per a construir el sector C4. La obra projectada pels arquitectes Olga Tarrasó i Rafael Caceres, ha generat espais nous adients a l'escala humana necessària en un campus universitari.

En el vessant del planejament urbanístic s'ha redactat, conjuntament amb l'Agència BR, l'avanç de Modificació de PGM al Turó de Can Sant Joan, amb l'objectiu de millorar les condicions del barri pel que fa a les unitats residencials i a la mobilitat, que a dia d'avui és reduïda a causa dels forts pendents i la manca de connexió amb els seu barri veí: Vallbona.

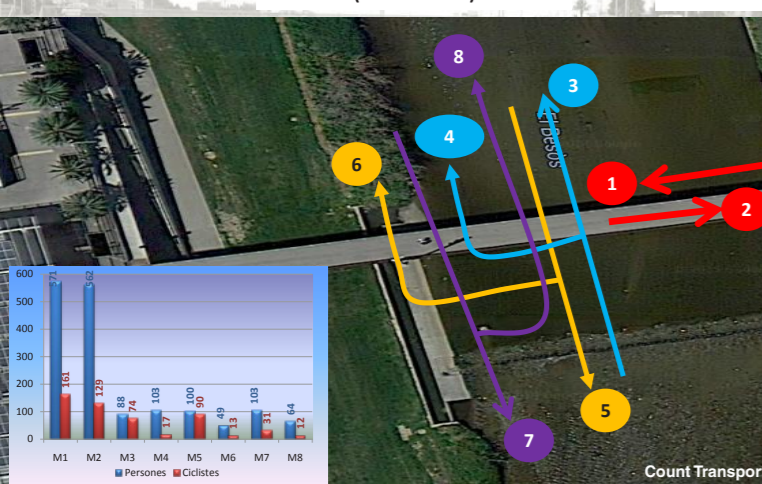
En el vessant de la gestió s'han continuat les tasques relatives al fet d'esser administració actuant del barri de La Catalana. També es va aprovar un projecte refós de les obres d'urbanització, amb l'objecte d'adequar-les a les noves demandes sorgides en aquests darrers anys.

S'ha començat el treball de redacció del sector de les Tres xemeneies, realitzat per l'arquitecte Sebastià Jorner. Amb un procés d'informació als veïns de la situació actual del solar per tot allò que li afecta, des dels serveis fins a les servituds marítimes. I alhora es va iniciar una prospectiva per a determinar quin tipus d'usos són possibles i adequats en aquest sector.



Accions executades

- DAU.1- Projecte Refós del Projecte de les Obres d'urbanització de la Fase III del Sector La Catalana a Sant Adrià del Besòs.
- DAU.2- Projecte bàsic i executiu de la nova construcció d'infraestructures generals i urbanització del Campus Diagonal - Besòs a Barcelona.
- DAU.3- Avanç de Modificació del Pla General Metropolità (MPGM) a l'àmbit del Turó de Can Sant Joan. Montcada i Reixac.
- DAU.4- Recuperació litoral de Sant Adrià i Badalona. Sector de les Tres Xemeneies. Estat actual i proposta d'actuacions.

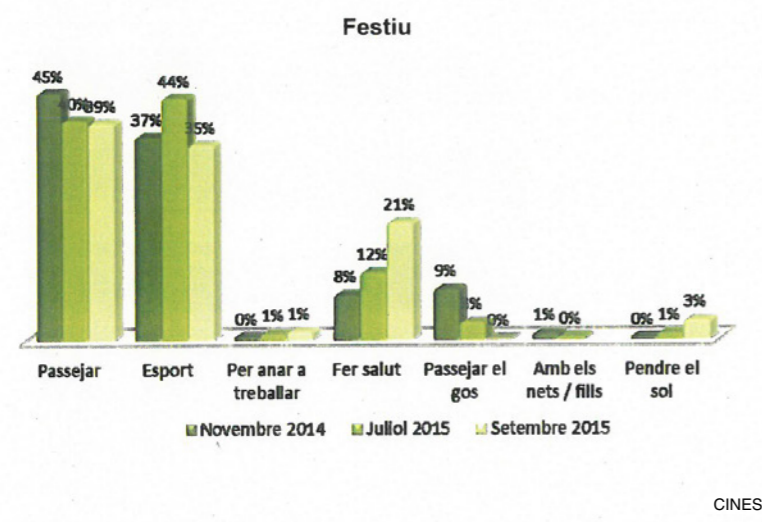


Activitats al Parc Fluvial del Besòs i al Parc Fòrum

Continuant amb els treballs engegats a finals de 2014 per a la caracterització de l'usuari tipus del Parc fluvial i dels seus hàbits i necessitats, aquest any s'han fet dues campanyes més d'aforaments i enquestes (juliol i setembre). Ha permès perfilar millor les seves característiques així com els primers càlculs de càrrega d'usuaris entre els accessos analitzats i finalment, una primera aproximació respecte a la quantificació del nombre d'usos anuals.

Per altra banda, el Consorci del Besòs té encarregat a Barcelona Serveis Municipals (BSM) la gestió per la dinamització i gestió d'activitats lúdiques a l'Esplanada i Plaça del Fòrum. Aquests espais lliures públics són, per les seves dimensions, disseny i ubicació idonis per la celebració d'esdeveniments per l'oci recreatiu, lúdic i cultural dirigits a la ciutadania.

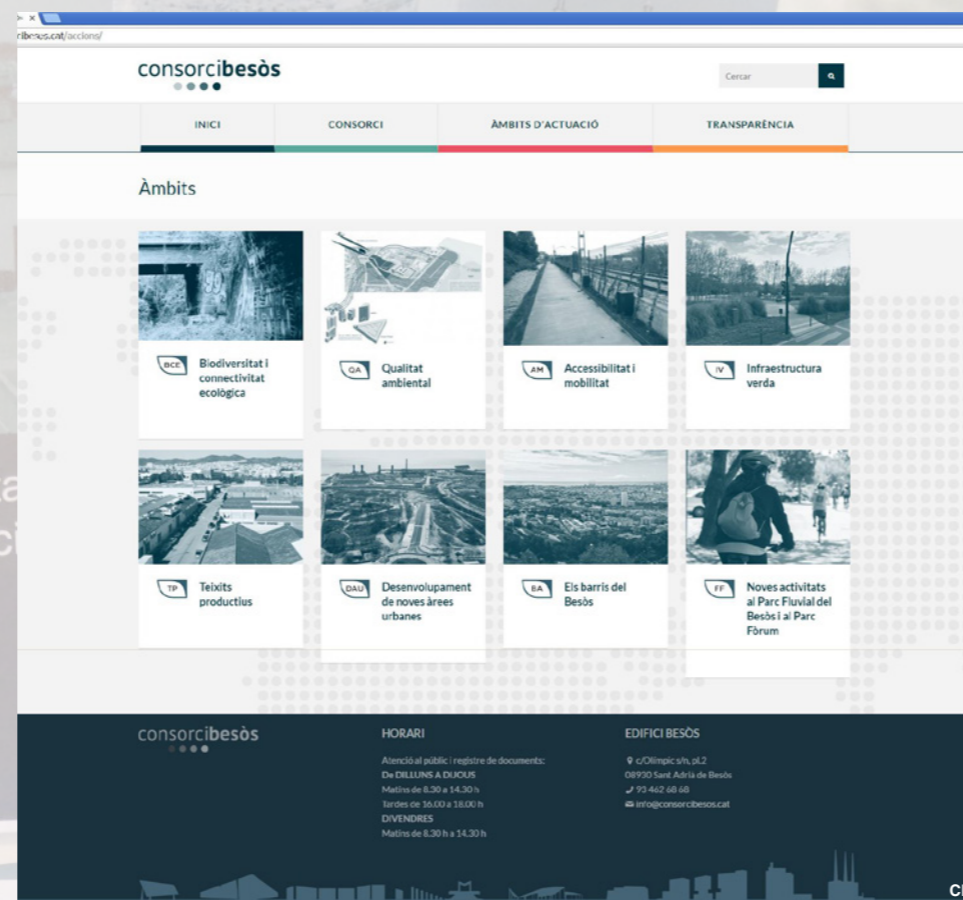
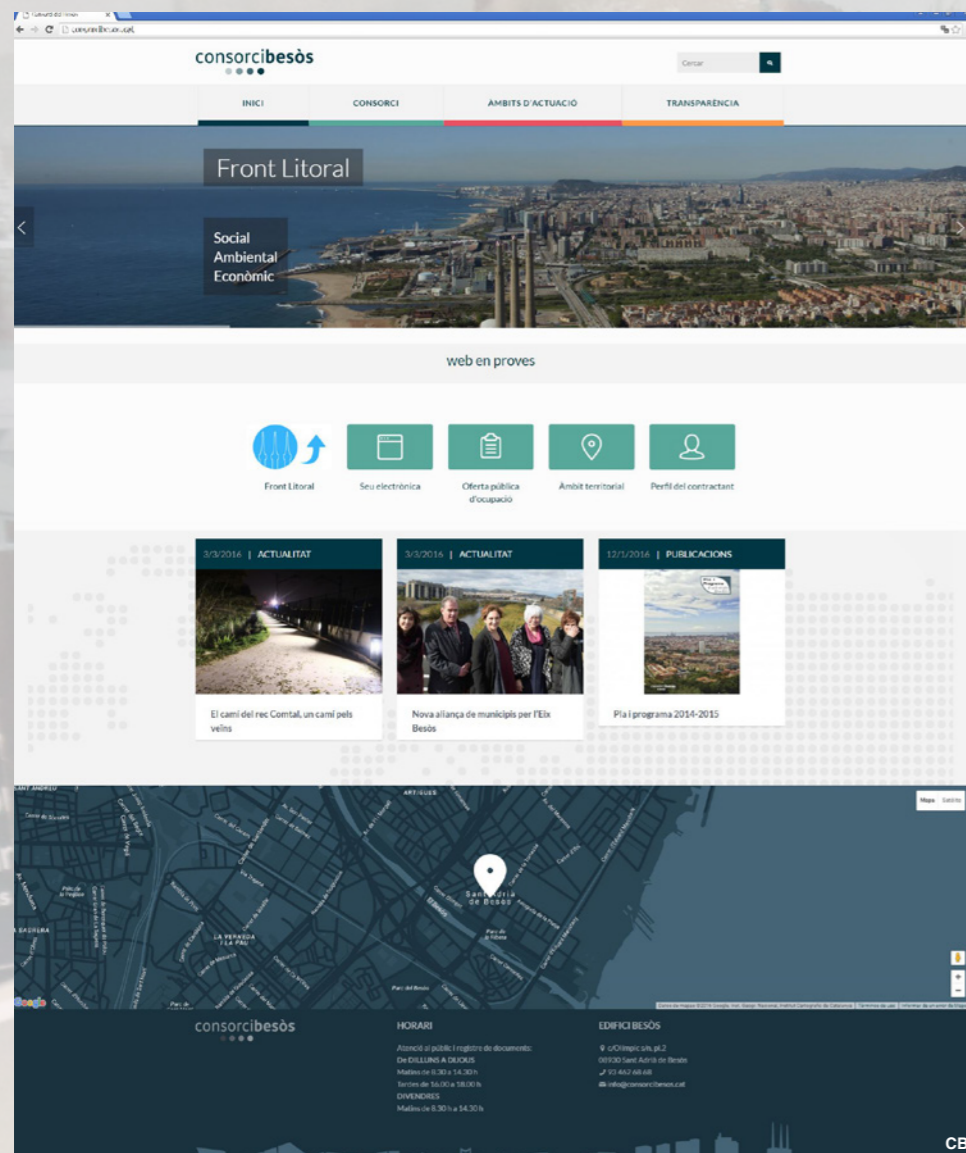
Durant el 2015 s'han organitzat 28 activitats o esdeveniments oberts al públic amb una participació de prop de 800.000 mil persones (en concret, 798.500 persones), en 135 dies pels que ha calgut la ocupació de l'espai durant 294. Pel que fa a les activitats de dia, destaca com ve sent habitual, la Feria de Abril, amb uns 380 mil assistents. Entre la oferta d'activitats de nit, el Primavera Sound segueix liderant en nombre de assistents, amb més de 180 mil. La major part dels actes formen ja part de l'agenda cultural metropolitana i són referents de trobada més enllà del nostre entorn territorial més proper com ara el Primavera Sound, el Festival Cruïlla, les Festes de la Mercè o les innumerables curses esportives que s'hi organitzen.



Accions executades

- FF.1- Caracterització dels usuaris del Parc del Besòs.
- FF.2- Incorporació de nous usos al riu Besòs.
- FF.3- Seguiment de l'encomana de gestió de BSM - Forum.

Comunicació i Divulgació



El Consorci del Besòs ha transformat la seva web per a convertir-la en un espai de divulgació dels treballs que realitza el Consorci i alhora en un eina de comunicació amb els veïns i persones interessades en el territori Besòs. Per aquest motiu, la web s'ha dividit en tres apartats: els propis de la institució, en un apartat que s'anomena Consorci, els treballs en curs o realitzats que s'han agrupat en l'apartat, Àmbits d'actuació i finalment un darrer dedicat a la Transparència on s'exposen, de manera ordenada i seguint els preceptes de la llei, tota la informació que fa referència a la gestió administrativa de la institució. S'ha potenciat la informació que fa referència a l'actualitat i notícies del Consorci i els canals de comunicació amb el ciutadà.

El Consorci va realitzar una sèrie de documents tècnics per explicar de manera sintètica i ordenada els treballs dels set àmbits d'actuació que componen el pla i programa 2014-2015. Enguany s'ha finalitzat la darrera col·lecció. Està publicada a la web a l'apartat àmbits d'actuació. També s'ha aprofitat per publicar altres tècnics redactats per especialistes per encàrrec del Consorci del Besòs.



Accions executades

- BA.1- Nova web del Consorci del Besòs
- BA.2- Dossiers tècnics del Consorci del Besòs

Informació Institucional





MEMBRES DE LA JUNTA DE DIRECCIÓ

Durant l'any 2015, amb motiu de les eleccions municipals celebrades al mes de maig, es van constituir noves corporacions municipals. En conseqüència, i segons preveuen els estatuts del Consorci, els ajuntaments consorciats van adoptar llurs acords designant els respectius regidors per formar part de la Junta de Direcció del Consorci, com s'indica a continuació:



Ajuntament de Barcelona, per resolucions de dates 1 de juliol de 2015 i 20 de juliol de 2015, es van designar els següents membres:

- Janet Sanz Cid, Presidenta
- Laia Ortiz Castellví
- Josep Maria Montaner Martorell



Ajuntament de Sant Adrià de Besòs, per resolució de data 30 de juny de 2015, es van designar els següents membres:

- Joan Callau i Bartolí, Vicepresident
- Pedro Sánchez Álvarez
- Gregorio Camacho Alcalde
- Antoni Vélez Barajas



Ajuntament de Santa Coloma de Gramenet, per resolució de data 28 de setembre de 2015, es van designar els següents membres:

- Núria Parlón Gil, Vicepresidenta
- Lidia Montero Cos
- Jordi Mas Herrero
- Ana Belén Moreno Jorge



Ajuntament de Montcada i Reixac, per resolució de data 23 de juliol de 2015, es van designar els següents membres:

- Laura Campos Ferrer, Vicepresidenta
- Jordi Sánchez i Escrigas
- Ana Ballesta Peña
- Oscar Gil Sotillo

Des de gener de l'any 2015 fins la data dels acords referits anteriorment, els membres de la Junta de Direcció van ser els següents:



Ajuntament de Barcelona,

- Antoni Vives i Tomàs, President
- Jaume Ciurana i Llevadot
- Raimond Blasi i Navarro
- Jordi Portabella i Calvete



Ajuntament de Sant Adrià de Besòs,

- Joan Callau i Bartolí, Vicepresident
- Isabel Marcuello García ¹
- Ruth Soto García ²
- Gregorio Camacho Alcalde
- Jesús Ángel García Bragado



Ajuntament de Santa Coloma de Gramenet,

- Núria Parlon Gil, Vicepresidenta
- Jordi Mas Herrero
- Ana Belén Moreno Jorge
- Alexandra Sevilla Oliveras



Ajuntament de Montcada i Reixac,

- Mari Carmen Porro Arias, Vicepresidenta
- Juan Parra Solà
- Joan Maresma Morera
- Judith Mojeda Utrera

1 de gener del 2015 al febrer del 2015
2 a partir de febrer del 2015

SESSIONS DE LES JUNTES DE DIRECCIÓ

La Junta de Direcció, que és l'òrgan de govern i administració superior del Consorci, durant l'any 2015 va celebrar quatre sessions ordinàries, els dies 16 de gener, 14 d'abril, el 20 d'octubre i 11 de desembre de 2015, en les que s'adoptaren els següents acords.

SESSIÓ DE 16 DE GENER DE 2015

RESOLDRE les al·legacions presentades per un treballador del Consorci del Besòs en tràmit d'informació pública de l'acord d'aprovació inicial de la modificació de la plantilla de personal, adoptat per la Junta de Direcció del Consorci del Besòs en sessió de data 3 de desembre de 2014; APROVAR DEFINITIVAMENT, si s'escau, la modificació de la plantilla de personal, consistent principalment en la creació d'un lloc de treball temporal de tècnic mig d'arquitectura (A2) i dos llocs de treball temporal de tècnics superiors d'arquitectura (A1).

SESSIÓ DE 14 D'ABRIL DE 2015

RESTAR ASSABENTATS de l'acord adoptat pel Ple de l'Ajuntament de Sant Adrià de Besòs en data 18 de febrer de 2015 de designació dels regidors que representen l'ajuntament de Sant Adrià a la Junta de Direcció del Consorci del Besòs.

APROVAR l'encàrrec de gestió de l'Ajuntament de Barcelona al Consorci del Besòs per a l'execució del manteniment de la zona fòrum i entorns, així com per a la realització de diverses actuacions en l'àmbit Besòs; FACULTAR indistintament al President i al Gerent del Consorci del Besòs per a la signatura de l'esmentat conveni i per a la realització de totes les actuacions per a l'execució del present acord.

APROVAR el conveni a signar entre el Consorci del Campus Interuniversitari Diagonal-Besòs, la Generalitat de Catalunya (a través de la Secretaria d'Universitats i Recerca del Departament d'Economia i Coneixement), el Consorci del Besòs, els Ajuntaments de Barcelona i de Sant Adrià de Besòs, la Fundació b_TEC, l'Àrea Metropolitana de Barcelona i el Consell Comarcal del Barcelonès per vehicular la col·laboració en la gestió del projecte Barcelona Key, a l'àmbit de les parcel·les identificades com a E, F i G del sector C-4 (Taulat-Ronda).; FACULTAR indistintament al President i al Gerent del Consorci per a la signatura de l'esmentat conveni i per a la realització de totes les actuacions per a l'execució del present acord; DESIGNAR al Gerent del Consorci del Besòs en la Comissió de Seguiment del Projecte Barcelona Key prevista a la clàusula sisena del conveni.

APROVAR l'actualització dels índexs de revisió de preus i revisió dels preus topalls màxims vigents a partir de l'1 de gener de 2015, del contracte de 30 de setembre de 2002 consistent en l'elaboració del projecte, execució i finançament de l'obra de primera implantació i posterior explotació i manteniment de les instal·lacions de generació i distribució de calefacció, aigua calenta sanitària i refrigeració en l'àmbit d'actuació del Consorci del Besòs, atesa l'aparició d'un nou cost regulat (cost de la interrompibilitat) introduït per l'Ordre IET/2444/2014, de 19 de desembre, per la qual es determinen els peatges d'accés d'energia elèctrica per a 2015; DELEGAR en la Gerència del Consorci del Besòs, la facultat de procedir a l'aprovació periòdica de la revisió de les tarifes en aplicació de la metodologia aprovada; APROVAR la modificació de les Condicions Contractuals Generals de subministrament del servei de la xarxa centralitzada de producció de fred i calor en l'àmbit d'actuació del Consorci del Besòs, per tal d'adaptar-les als nous índexs de revisió de preus i als nous preus topalls màxims a aplicar per DISTRICLIMA, S.A., als seus clients.

PRENDRE CONEIXEMENT de l'Informe sobre l'activitat del Parc del Fòrum durant l'any 2014 portada a terme per Barcelona Serveis Municipals, SA, en compliment del conveni subscrit amb el Consorci del Besòs, en data 15 de febrer de 2005; i RESTAR ASSABENTATS de la resolució del Presidència de data de 16 de gener de 2015, d'aprovació de l'encàrrec de gestió a BARCELONA SERVEIS MUNICIPALS, SA, per a la gestió de la utilització del Parc dels Auditoris, Esplanada Fòrum i la zona de banys.

RESTAR ASSABENTATS de diferents resolucions dictades per la Presidència del Consorci del Besòs.

- Resolució de data 11 de desembre de 2014, relativa a l'autorització de la cancel·lació d'un dipòsit constituït en la Caixa General de Dipòsits del Consorci del Besòs corresponent a la indemnització econòmica substitutòria per l'edificabilitat reconeguda en el Projecte de Reparcel·lació del Pla de Millora Urbana del sector C-4.
- Resolució de data 29 de desembre de 2014, relativa a l'aprovació de la pròrroga del Conveni de col·laboració entre l'Ajuntament de Sant Adrià de Besòs i el Consorci del Besòs per a l'execució del manteniment del Parc de la Pau al terme municipal de Sant Adrià de Besòs.
- Resolució de data 29 de desembre de 2014, relativa a l'aprovació de la pròrroga del Conveni Marc per a la gestió del manteniment de la zona Fòrum i entorns subscrit per l'Ajuntament de Sant Adrià de Besòs, l'Ajuntament de Barcelona i el Consorci del Besòs.
- Resolució de data 29 de desembre de 2014, relativa a l'aprovació de la pròrroga del conveni Addicional per a l'execució del manteniment de la Zona Fòrum i entorns segons el Conveni Marc de data 28 de desembre de 2014.
- Resolució de data 16 de gener de 2015, relativa a deixar sense efecte el conveni subscrit entre el Consorci del Besòs i Barcelona Serveis Municipals, S.A. per a la gestió del Parc del Auditoris, Esplanada Fòrum i la zona de banys i aprovar l'encàrrec de gestió a Barcelona Serveis Municipals, S.A. per a la gestió de la utilització del Parc dels Auditoris, Esplanada Fòrum i la zona de banys.
- Resolució de data 26 de gener de 2015, relativa a la declaració d'admeses les sol·licituds presentades en el Concurs de projectes restringit "Passatge Besòs".
- Resolució de data 13 de febrer de 2015, relativa a l'aprovació de l'expedient de contractació per a l'adjudicació del contracte d'obres corresponent al Tram A: Carrer Reixagó del Projecte Executiu d'ordenació de l'espai públic a l'entorn del Rec Comtal entre els Barris de Can San Joan i Vallbona.
- Resolució de data 13 de febrer de 2015, relativa a l'aprovació de l'expedient de contractació per a l'adjudicació del contracte d'obres corresponent al Tram B: Camí del Rec del Projecte Executiu d'ordenació de l'espai públic a l'entorn del Rec Comtal entre els Barris de Can San Joan i Vallbona.
- Resolució de data 3 de febrer de 2015, relativa a l'estimació parcial del recurs en l'extrem concret a l'anul·lació de la liquidació practicada dirigida als propietaris del finques resultants del Sector La Catalana i no adherits a la Junta de Compensació relativa a la finca resultant R18.3.
- Resolució de data 3 de febrer de 2015, relativa a l'aprovació de la liquidació dels imports en concepte de principal i d'interessos per les quantitats impagades en concepte de quotes d'urbanització per Proyectos Trading 2005, S.L. propietària de finques resultants en el sector La Catalana i membre de la Junta de Compensació del referit Sector.
- Resolució de data 3 de febrer de 2015, relativa a l'aprovació de la liquidació dels imports en concepte de principal i d'interessos per les quantitats impagades en concepte de quotes d'urbanització per Residencial Fòrum Mar, S.L. propietària de finques resultants en el sector La Catalana i membre de la Junta de Compensació del

referit Sector.

- Resolució de data 18 de febrer de 2015, relativa a l'autorització a DISTRICLIMA, S.A., la suspensió immediata del subministrament d'energies corresponent als següents contractes formalitzats amb MONTEMARE 2006, S.L.: (i) Contracte d'1 de juny de 2008 pel "Subministrament de calor i fred –subestació núm. 10903, Comercial Ronda"; i, (ii) Contracte d'1 de juny de 2008 pel "Subministrament de calor i fred –Subestació núm. 10904, Comercial Nord".
- Resolució de data 25 de febrer de 2015, relativa a donar conformitat a la necessitat i justificació de la licitació d'un contracte de serveis d'assistència jurídica al Consorci del Besòs.
- Resolució de data 26 de febrer de 2015, relativa a l'aprovació de les bases que regiran la convocatòria del procés de selecció de les persones que integraran la borsa de treball de personal laboral temporal de la categoria de Tècnic/a superior en arquitectura, Subescala Tècnica Grup A, Subgrup d'accés A1, del Consorci del Besòs.
- Resolució de data 27 de febrer de 2015 relativa a l'aprovació del Plec de Clàusules Administratives Particulars i el Plec de Prescripcions Tècniques Particulars que hauran de regir l'adjudicació, pel procediment obert, del contracte per a la prestació de serveis d'assistència jurídica al Consorci del Besòs.
- Resolució de data 7 d'abril de 2015, relativa a l'aprovació de la llista provisional de persones aspirants admeses i excloses en el procés selectiu per a la creació de la borsa de treball de tècnic/a superior en arquitectura del Consorci del Besòs.
- Resolució de data 7 d'abril de 2015, relativa a la designació dels membres de la Comissió de Selecció per a la creació de la Borsa de Treball de la categoria de Tècnic Superior en Arquitectura del Consorci del Besòs.
- Resolució de data 13 d'abril de 2015, relativa a l'adjudicació del contracte d'obres corresponent al Tram A: carrer Reixagó del projecte executiu d'ordenació de l'espai públic a l'entorn del Rec Comtal entre els barris de Can Sant Joan i Vallbona, a l'empresa ROMERO GAMERO, SAU per un import de 303.215,32 € IVA exclòs (366.890,54 € amb IVA inclòs), per resultar l'oferta econòmicament més avantatjosa de totes les presentades en el procés de licitació. S'adjunta a la present resolució còpia de l'acta de la Mesa de Contractació de data 27 de març de 2015 que motiva la present adjudicació.
- Resolució de data 13 d'abril de 2015, relativa a l'adjudicació del contracte d'obres corresponent al Tram B: Camí del Rec del projecte executiu d'ordenació de l'espai públic a l'entorn del Rec Comtal entre els barris de Can Sant Joan i Vallbona, a l'empresa Tratamiento Acondicionamiento de Laderas y Obras, S.A. per un import de 241.260,75 € IVA exclòs (291.925,51 € IVA inclòs), per resultar l'oferta econòmicament més avantatjosa de totes les presentades en el procés de licitació. S'adjunta a la present resolució còpia de l'acta de la Mesa de Contractació de data 27 de març de 2015 que motiva la present adjudicació.

RESTAR ASSABENTATS de l'aprovació de la liquidació del pressupost de l'exercici 2014

RESTAR ASSABENTATS de les modificacions de crèdit núm. 1, 2 i 3 del Pressupost General de l'exercici 2015.

APROVAR INICIALMENT el Compte General del Consorci del Besòs de l'exercici 2014 amb l'informe d'auditoria

ACORDAR que les convocatòries de les sessions de la Junta de Direcció del Consorci del Besòs es duran a terme via correu electrònic.

INFORMAR sobre l'estat actual dels estudis i projectes en execució.

SESSIÓ DE 20 D'OCTUBRE DE 2015

RESTAR ASSABENTATS dels nomenaments dels nous membres que componen la Junta de Direcció del Consorci del Besòs.

APROVAR la pròrroga, per l'exercici 2016, del conveni subscrit en data 31 de desembre de 2013 entre el Consorci del Besòs i Consorci del campus Interuniversitari Diagonal Besòs per al desenvolupament de tasques jurídiques i de control pressupostari del Consorci del Campus Interuniversitari Diagonal-Besòs, en les mateixes condicions i per un import de 61.000,00 euros.

APROVAR l'addenda al conveni marc entre el Consorci del Besòs i la Universitat de Barcelona - Fundació Solidaritat, per al desenvolupament d'iniciatives acadèmiques i per la cooperació en el desenvolupament de projectes del Consorci del Besòs.

NOMENAR els representants del Consorci del Besòs al Consell General del Consorci del Campus Interuniversitari Diagonal-Besòs.

APROVAR INICIALMENT el "Projecte executiu per a la millora del talús a l'entorn del Rec Comtal entre els barris de Can Sant Joan i Vallbona", d'acord amb el que assenyalen els informes, tècnic i jurídic, que consten incorporats a l'expedient administratiu; SOTMETRE el referit projecte a informació pública, durant un termini de 30 dies hàbils, a comptar a partir del dia següent al de la seva publicació al Butlletí Oficial de la Província de Barcelona, termini durant el qual es podrà examinar i formular-hi les al·legacions pertinents; CONSIDERAR-LO aprovat definitivament, en el cas que durant aquest període no es presentin al·legacions; FACULTAR a la Presidència del Consorci del Besòs per a resoldre les al·legacions que es puguin presentar i, en el seu cas, aprovar definitivament l'esmentat projecte; DELEGAR a la Presidència del Consorci del Besòs l'aprovació dels plecs de clàusules administratives particulars i de prescripcions tècniques, així com la licitació i l'adjudicació del contracte corresponent, donant-ne compte a la Junta de Direcció.

APROVAR la Memòria de gestió del Consorci del Besòs corresponent a l'any 2014.

RESTAR ASSABENTATS de diferents resolucions dictades per la Presidència del Consorci del Besòs.

- Resolució de data 15 d'abril de 2015, relativa a la desestimació del recurs interposat en data 9 d'abril de 2015 pel Sr. Jordi Bosch Mallol en representació de l'empresa BINSOLA, S.L., contra l'acord de la Mesa de Contractació de data 1 d'abril de 2015, en virtut del qual s'exclou a la referida entitat del procediment de licitació del contracte dels serveis d'assistència jurídica al Consorci del Besòs en haver presentat la seva proposta extemporàniament, de conformitat amb l'informe jurídic emès pel Director de l'Àrea de Serveis Generals en data 14 d'abril de 2015.
- Resolució de data 20 d'abril de 2015, relativa a la desestimació del recurs interposat en data 16 d'abril de

2015 pel Sr. Jorge Fayos Crespo, en representació de l'empresa DIGESTUM LEGAL, S.L.P., contra l'acord de la Mesa de Contractació de data 10 d'abril de 2015, en virtut del qual s'exclou a la referida entitat del procediment de licitació del contracte dels serveis d'assistència jurídica al Consorci del Besòs per no haver acreditat dins del termini atorgat els requisits de solvència tècnica i professional exigits en el Plec de Clàusules Administratives Particulars, de conformitat amb l'informe jurídic emès pel Director de l'Àrea de Serveis Generals en data 17 d'abril de 2015.

- Resolució de data 21 d'abril de 2015, relativa a l'aprovació de la llista definitiva de persones aspirants admeses i excloses en el procés selectiu per a la creació de la borsa de treball de Tècnic/a superior en Arquitectura del Consorci del Besòs.
- Resolució de data 4 de maig de 2015, relativa a la selecció del projecte PA(I)SSATGE per haver obtingut major puntuació de conformitat als criteris de selecció dels Plecs, que correspon a la proposta presentada per l'empresa DATA ARQUITECTURA I ENGINYERIA, SLP.
- Resolució de data 4 de maig de 2015, relativa a l'adjudicació del contracte per a la prestació de serveis d'assistència jurídica al Consorci del Besòs.
- Resolució de data 15 de maig de 2015, relativa a l'aprovació de les bases i convocatòria d'un procés selectiu per a la constitució d'una borsa de treball de personal laboral temporal de la categoria de tècnic/a mitjà en Arquitectura del Consorci del Besòs, nivell A2.
- Resolució de data 22 de maig de 2015, relativa a la correcció d'ofici de l'error material advertit a l'apartat 2.2 de les Bases que han de regir la convocatòria del procés de selecció de les persones que integraran la borsa de treball de personal laboral temporal de la categoria de Tècnic/a mitjà en Arquitectura, Subescala Tècnica Grup A, Subgrup d'accés A2, aprovades per resolució de Presidència de data 15 de maig de 2015.
- Resolució de data 2 de juliol de 2015, relativa a l'aprovació inicial del projecte bàsic i executiu de la nova construcció d'infraestructures generals i urbanització del Campus Diagonal-Besòs en el sector C4 (Taulat-Ronda) de la modificació del Pla General Metropolità en el sector del front litoral i marge dret del riu Besòs, Campus Interuniversitari del Besòs.
- Resolució de data 24 de juliol de 2015, relativa a la compareixença en el recurs núm. 183/2015-C que se segueix davant el Jutjat Contenciós Administratiu nº 11 de Barcelona i designació de procurador i lletrats per tal de que ostentin indistintament la representació i defensa respectivament del Consorci del Besòs.
- Resolució de data 24 de juliol de 2015, relativa a la designació de procurador i lletrats per tal que ostentin indistintament la representació i defensa respectivament del Consorci del Besòs en el recurs 125/2015, procediment ordinari A, que se segueix davant el Jutjat Contenciós Administratiu núm. 5 de Barcelona.
- Resolució de data 24 de juliol de 2015, relativa a l'aprovació de la constitució d'una borsa de treball de la categoria de Tècnic/a superior en Arquitectura del Consorci del Besòs.
- Resolució de data 24 de juliol de 2015, relativa a la designació dels membres de la comissió de selecció per a la creació de la Borsa de treball de la categoria de Tècnic Mitjà en Arquitectura del Consorci del Besòs.
- Resolució aprovant i fent pública la llista definitiva de persones aspirants admeses i excloses en el procés selectiu per a la creació de la borsa de treball de tècnic/a mitjà en Arquitectura del Consorci del Besòs.

APROVAR definitivament el Compte General del Consorci del Besòs que es presenta, corresponent a l'exercici pressupostari de 2014.

RESTAR ASSABENTATS de la modificació de crèdit núm. 4 i 5 del Pressupost General de l'exercici 2015.

APROVAR L'expedient de crèdit extraordinari número 6/2015 per un import de 367.210,00 €, que cal finançar mitjançant romanent de tresoreria per a despeses generals; EXPOSAR al públic aquest expedient, durant el termini reglamentari de quinze dies hàbils, mitjançant edicte en el tauler d'anuncis i en el Butlletí Oficial de la Província. En cas que no es presentin reclamacions, l'acord serà ferm.

APROVAR INICIALMENT el Pressupost General del Consorci del Besòs que es presenta, corresponent a l'exercici pressupostari de 2016.

INFORMAR de la situació actual dels projectes.

SESSIÓ 11 DE DESEMBRE DE 2015

APROVAR INICIALMENT el Projecte Refós del Projecte de les Obres d'Urbanització de la Fase III del Sector La Catalana a Sant Adrià de Besòs.

APROVAR del conveni de col·laboració per la gestió i manteniment de l'espai Fòrum a subscriure entre el Consorci del Besòs, l'Ajuntament de Barcelona i l'Ajuntament de Sant Adrià de Besòs.

APROVAR del conveni de col·laboració a subscriure entre el Consorci del Besòs i l'Ajuntament de Sant Adrià de Besòs en matèria de gestió i finançament del manteniment de determinades zones situades al territori municipal de Sant Adrià de Besòs.

RESTAR ASSABENTATS de diferents resolucions dictades per la Presidència del Consorci del Besòs.

- Resolució de data 4 de setembre de 2015, relativa a admissió a tràmit d'una reclamació efectuada, i, en conseqüència, iniciar el corresponent expedient administratiu, passant a la fase d'instrucció.
- Resolució de data 4 de setembre de 2015, relativa a admissió a tràmit d'una reclamació efectuada, i, en conseqüència, iniciar el corresponent expedient administratiu, passant a la fase d'instrucció.
- Resolució de data 4 de setembre de 2015 relativa a la designació nous lletrats per representació i defensa lletrada del Consorci del Besòs en seu de la impugnació del recurs de suplicació anunciat contra sentència núm. 113/2015, de 27 de març de 2015, Jutjat Social nº 9 de Barcelona, en seu de procediment per acomiadament núm. 792/2014B, acumulat amb procediment 825/2014F, que desestima íntegrament les demandes acumulades contra el Consorci del Besòs.

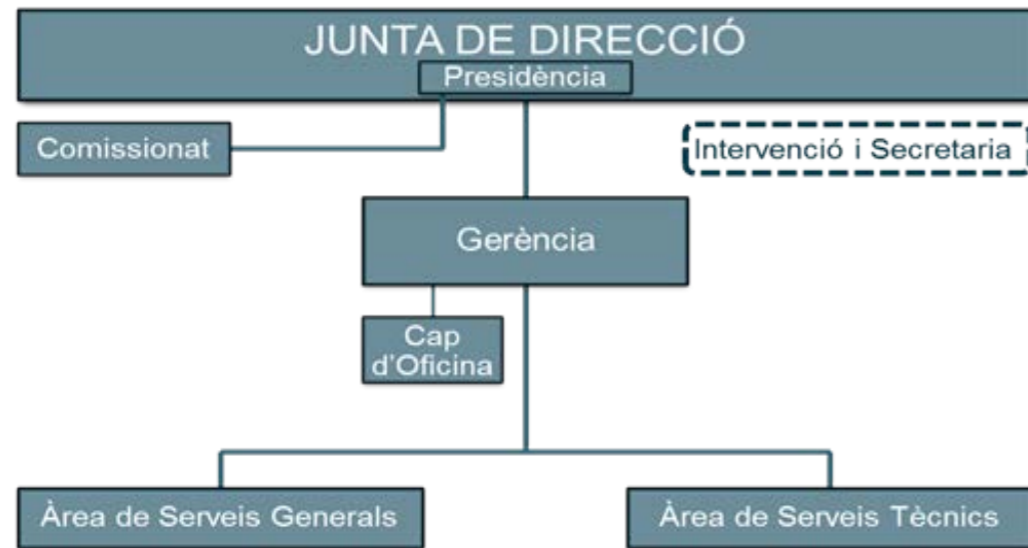
RESTAR ASSABENTATS de la sol·licitud de l'Ajuntament de Badalona relativa a que s'enduguin les actuacions necessàries, acords pertinents i els tràmits legalment adients per a l'adhesió de l'Ajuntament de Badalona al Consorci del Besòs.

INFORMAR de la situació actual dels projectes.



El Consorci del Besòs, entitat amb caràcter d'ens local integrada pels Ajuntaments de Barcelona, Sant Adrià de Besòs, Santa coloma de Gramenet i Montcada i Reixac, té com a finalitat garantir la unitat de l'acció pública en el seu àmbit territorial d'actuació, orientada especialment a la formació del planejament urbanístic, la seva execució i conservació; en el desenvolupament de les infraestructures, la millora ambiental i l'eficàcia energètica de les trames urbanes i en la gestió i disseny de nou espai públic.

La Junta de Direcció, òrgan màxim de govern i administració superior del Consorci, es troba composta per un total de setze membres, corresponent la seva Presidència a l'Alcalde de Barcelona o Tinent d'Alcalde en qui delegui, com a succeeix en l'actualitat, qui alhora té la facultat de designar un Comissionat, com a òrgan unipersonal de caràcter executiu. Així mateix, el Consorci del Besòs és governat i administrat, en l'exercici del es competències que li són pròpies, per un Gerent nomenat per la Junta de Direcció a proposta de la Presidència.



Els següents quadres reflecteixen separadament i de forma detallada, les obligacions i drets reconeguts durant l'exercici 2015 del Consorci del Besòs.

El resultat pressupostari del Consorci del Besòs, obtingut per la diferència entre els drets pressupostaris nets liquidats i les obligacions reconegudes, reflecteix un superàvit de 14.816,37 euros. Així mateix, el resultat pressupostari ajustat, amb les obligacions finançades amb el romanent de tresoreria i els ingressos afectats, ha estat per l'exercici 2015, de 225.074,49 euros.

OBLIGACIONS RECONEGUDES DEL PRESSUPOST

	2015
Despeses de personal (Capítol 1 i 8)	648.257,85
Despeses corrents (Capítols 2 i 4)	614.054,70
Inversions amb recursos propis (Capítol 6)	259.008,93
Manteniment espais (Capítols 2 i 4)	586.498,61
Recollida Pneumàtica (Capítol 2)	413.335,48
Concessió Fred i Calor (Capítol 2)	229.028,19
Rec Comtal finançament Aj.BCN (Capítol 6)	650.000,00
Encomana de gestió Barcelona Regional (Capítol 2)	400.000,00
Totals	3.800.183,76

DRETS RECONEGUTS DEL PRESSUPOST

	2015
Transferències Corrents (Capítol 4)	1.237.193,00
Manteniment d'espais (Capítol 4)	646.672,00
Recollida Pneumàtica (RSU) (Capítol 4)	477.371,00
Concessió Fred i Calor (Capítol 5)	358.351,40
Encomana de Gestió Barcelona Regional (Capítol 4)	416.472,60
Rec Comtal - Aj.BCN (Capítol 7)	650.000,00
Altres ingressos (Capítols 3, 5 i 8)	28.940,13
Totals	3.815.000,13

BALANÇ EXERCICI 2015
COMPTE DE RESULTAT PATRIMONIAL 2015

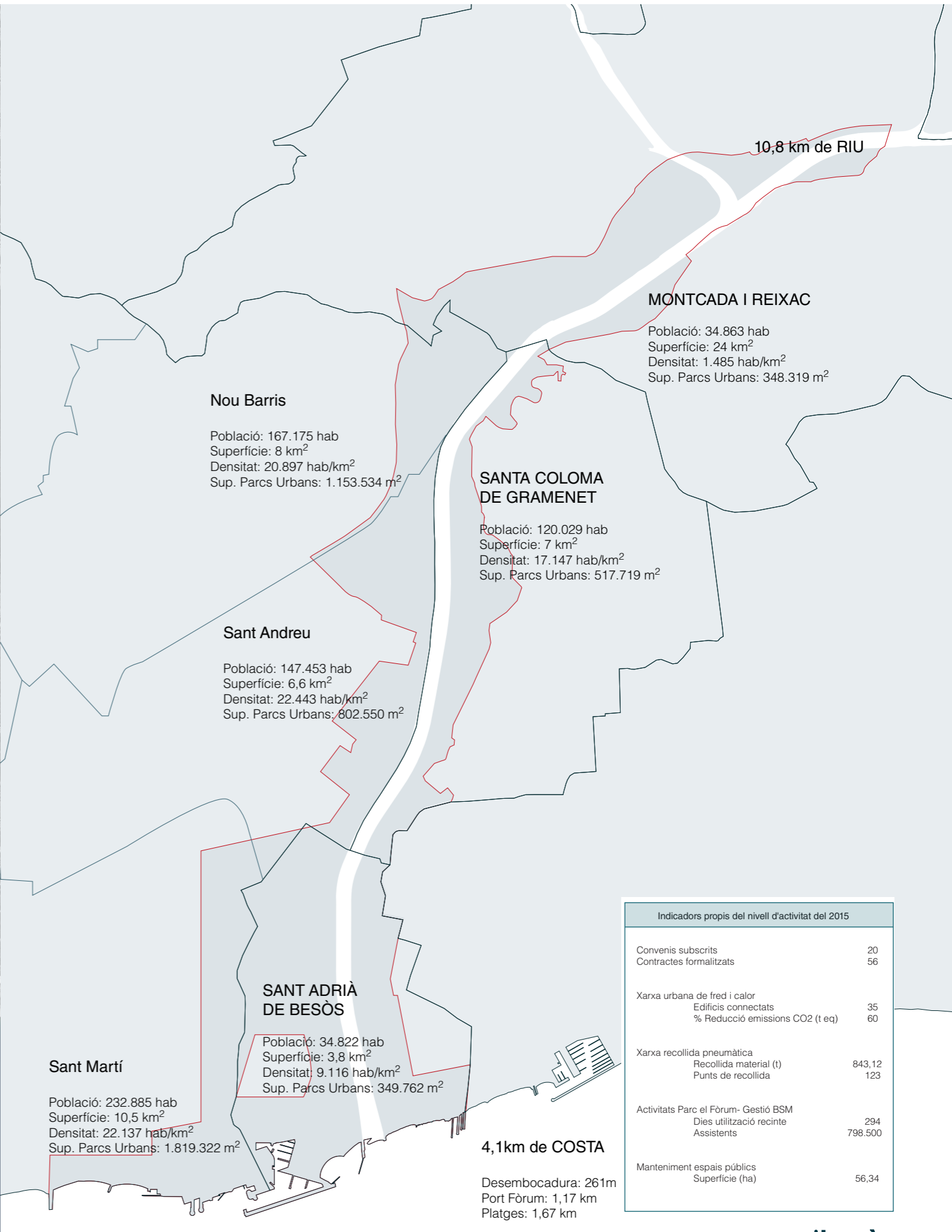
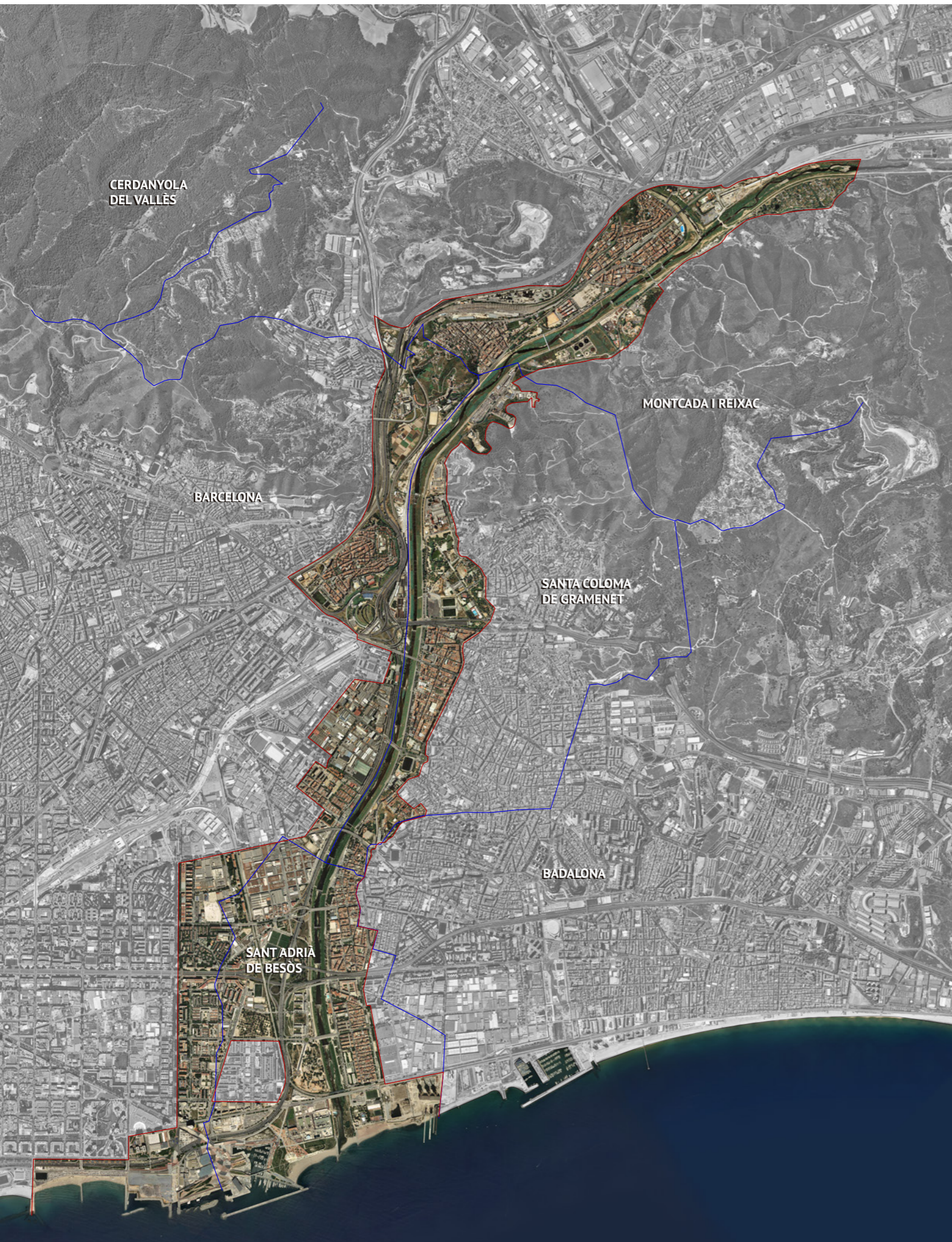
Núm. de comptes	ACTIU	2.015
	A) ACTIU NO CORRENT	4.501.389,60
	I. Immobilitzat intangible	21.819,56
203, (2803), (2903)	2. Propietat industrial i intel·lectual	7.154,98
206, (2806), (2906)	3. Aplicacions informàtiques	14.664,58
	II. Immobilitzat material	125.504,72
211, (2811), (2911), (2991)	2. Construccions	53.193,14
214, 215, 216, 217, 218, 219, (2814), (2815), (2816), (2817), (2818), (2819), (2914), (2915), (2916), (2917), (2918), (2919), (2999)	5. Altre immobilitzat material	72.311,58
	III. Inversions immobiliàries	386.675,32
220, (2820), (2920)	1. Terrenys	92.301,20
221, (2821), (2921)	2. Construccions	294.374,12
	IV. Patrimoni públic del Sòl	3.967.390,00
240, (2840), (2930)	1. Terrenys	3.967.390,00
	B) ACTIU CORRENT	18.309.312,94
	II. Existències	12.877.038,76
37	1. Actius construïts o adquirits per altres entitats	12.877.038,76
	III. Deutors i altres comptes a cobrar a curt termini	3.814.916,70
4300, 4310, 4430, 446, (4900),	1. Deutors per operacions de gestió	3.450.829,63
4301, 4311, 4431, 440, 441, 442, 449, (4901), 550, 555, 558	2. Altres comptes a cobrar	364.087,07
480, 567	VI. Ajustos per periodificació	3.273,94
	VII. Efectiu i altres actius líquids equivalents	1.614.083,54
556, 570, 571, 573, 574, 575	2. Tresoreria	1.614.083,54
	TOTAL ACTIU (A+B)	22.810.702,54

Núm. de comptes	PATRIMONI NET I PASSIU	2.015
	A) PATRIMONI NET	5.426.972,24
100, 101	I. Patrimoni	1.494.387,89
	II. Patrimoni generat	3.868.415,11
120	1. Resultats d'exercicis anteriors	3.875.517,82
129	2. Resultat de l'exercici	-7.102,71
130, 131, 132	IV. Subvencions rebudes pendents d'imputació a resultats	64.169,24
	B) PASSIU NO CORRENT	74.390,57
14	I. Provisions a llarg termini	72.363,53
	II. Deutes a llarg termini	2.027,04
173, 174, 178, 179, 180, 185	4. Altres deutes	2.027,04
	C) PASSIU CORRENT	17.309.339,73
58	I. Provisions a curt termini	15.655,65
	II. Deutes a curt termini	43.790,46
4003, 4013, 4133, 4183, 523, 524, 528, 529, 560, 561	4. Altres deutes	43.790,46
	IV. Creditors i altres comptes a pagar a curt termini	4.023.438,43
4000, 4010, 411, 4130, 416, 4180, 522	1. Creditors per operacions de gestió	3.949.850,84
47	3. Administracions públiques	73.587,59
485, 568	V. Ajustos per periodificació a curt termini	13.226.455,19
	TOTAL PATRIMONI NET I PASSIU (A+B+C)	22.810.702,54

Núm. de comptes		2.015
	2. Transferències i subvencions rebudes	2.768.048,36
	a) Del exercici	2.766.985,96
750	a.2) Transferències	2.766.985,96
7530	b) Imputació de subvencions per el immobilitzat no financer	1.062,40
	3. Vendes i prestacions de servei	5.155,15
741, 705	b) Prestació de serveis	5.155,15
776, 777	6. Altres ingressos de gestió ordinària	370.811,63
	A) TOTAL INGRESSOS DE GESTIÓ ORDINÀRIA (1+2+3+4+5+6+7)	3.144.015,14
	8. Despeses de personal	-625.484,12
(640), (641)	a) Sous, salaris i assimilats	-505.714,26
(642), (643), (644), (645)	b) Càrregues socials	-119.769,86
(65)	9. Transferències i subvencions concebudes	-393.061,20
	11. Altres despeses de gestió ordinària	-1.874.639,76
(62)	a) Subministrament i serveis exteriors	-1.851.583,71
(63)	b) Tributs	-23.056,05
(68)	12. Amortització del immobilitzat	-36.029,83
	B) TOTAL DESPESES DE GESTIÓ ORDINÀRIA (8+9+10+11+12)	-2.929.214,91
	I. Resultat (estalvi o desestalvi) de la gestió ordinària (A+B)	214.800,23
	13. Deteriorament de valor i resultats per alienacions del immobilitzat no financer i actius en estat de venda	-222.641,83
(690), (691), (692), (693), (6948), 790, 791, 792, 793, 7948, 799	a) Deteriorament de valor	-222.641,83
	II. Resultat de les operacions no financeres (I+13+14)	-7.841,60
	15. Ingressos financers	738,89
761, 762, 769, 76454, (66454)	b) De valors representatius de deute, de crèdits i d'altres inversions financeres:	738,89
	b.2) Altres	738,89
	III. Resultat de les operacions financeres (15+16+17+18+19+20+21)	738,89
	IV. Resultat (estalvi o desestalvi) net del exercici (II + III)	-7.102,71
	+ Ajustos en la compte del resultat del exercici anterior	
	Resultat del exercici anterior ajustat (IV + Ajustos)	

Dades de l'àmbit





Indicadors propis del nivell d'activitat del 2015	
Convenis subscrits	20
Contractes formalitzats	56
Xarxa urbana de fred i calor	
Edificis connectats	35
% Reducció emissions CO2 (t eq)	60
Xarxa recollida pneumàtica	
Recollida material (t)	843,12
Punts de recollida	123
Activitats Parc el Fòrum- Gestió BSM	
Dies utilització recinte	294
Assistents	798.500
Manteniment espais públics	
Superfície (ha)	56,34

consorcibesòs



Edifici Besòs

Carrer Olímpic, s/n planta 2
(Cantonada Plaça Francesc Micheli i Jové)
08930 Sant Adrià de Besòs
Tel. 93 462 68 68
www.consorcibesos.cat