

2014

MEMÒRIA DE GESTIÓ

consorcibesòs
●●●●



MEMÒRIA DE GESTIÓ 2014

Realitzat per:

consorcibesòs


© Consorci del Besòs, Octubre 2015



7 Presentació



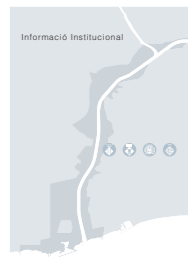
9 Informació d'Activitats

- Biodiversitat i Connectivitat Ecològica
- Qualitat Ambiental
- Accessibilitat i Mobilitat
- Infraestructura Verda
- Teixits Productius
- Desenvolupament de noves Àrees Urbanes
- Els Barris del Besòs
- Activitats al Parc Fluvial del Besòs i al Parc Fòrum



29 Informació Institucional

- Membres de la Junta de Direcció
- Organigrama
- Sessions de les Juntes de Direcció
- Informe econòmic de l'exercici 2014



45 Dades de l'àmbit

- Imatge aèria de l'àmbit del Consorci del Besòs
- Dades per municipis



Presentació



L'any 2014, el Consorci del Besòs ha consolidat l'inici d'una nova etapa encetada l'any anterior. L'adhesió al Consorci dels municipis de Santa Coloma de Gramenet i Montcada i Reixac ha permès recuperar una realitat territorial del conjunt del tram baix del riu Besòs. Aquest territori densament poblat ha viscut una important transformació gràcies a la recuperació del Parc Fluvial del Besòs. Avui en dia, és un parc que vertebrava tot el seu entorn com a espai públic que gaudeix la ciutadania i s'ha convertit clarament en un element metropolità d'oportunitat de futur per contribuir a la cohesió social i construcció d'identitat d'aquest territori.

En aquesta nova etapa, els objectius del Consorci del Besòs han potenciat a través de propostes comunes un tractament territorial homogeni a tota la seva àrea. En la present memòria es recullen les propostes i treballs endegats en el decurs del 2014, estructurats en diferents eixos o àmbits d'actuació que segueixen les línies aprovades per la Junta de Direcció del Consorci del Besòs en el Pla i Programa d'activitats del 2014-2015, i que s'indiquen a continuació:

1. Biodiversitat i connectivitat ecològica
2. Qualitat ambiental
3. Accessibilitat i mobilitat
4. Infraestructura verda
5. Teixits productius
6. Desenvolupament de noves àrees urbanes
7. Els barris del Besòs
8. Activitats al Parc Fluvial del Besòs i al Parc Fòrum




S'ha treballat en la millora de la qualitat ambiental sobretot pel que fa referència a l'increment d'eficiència energètica, en l'estudi per l'aprofitament dels recursos hídrics subterranis, en la gestió de les xarxes de serveis de climatització i en la recollida de residus. Des del punt de vista territorial s'ha avançat en la urbanització del sector de La Catalana, en la recuperació de l'espai públic al llarg del Rec Comtal, en la millora del Parc Fluvial del riu Besòs, en la recuperació del front litoral del marge esquerre del Besòs, i s'han iniciat les reflexions sobre el procés de desenvolupament urbanístic del polígon industrial de Monsolís, entre d'altres.

En un altre ordre de consideracions, el 2014 ha estat un any important pel Consorci del Besòs quant a la concreció de les transformacions iniciades l'any anterior en matèria d'estructura organitzativa, així com de les millores en la incorporació de noves eines informàtiques.

Informació d'activitats





	Biodiversitat i Connectivitat Ecològica	12
	Qualitat Ambiental	14
	Accessibilitat i Mobilitat	16
	Infraestructura Verda	18
	Teixits Productius	20
	Desenvolupament de noves Àrees Urbanes	22
	Els Barris del Besòs	24
	Activitats al Parc Fluvial del Besòs i al Parc Fòrum	26

Biodiversitat i connectivitat ecològica

En general, els espais urbans es troben envoltats de natura. En l'àmbit del Besòs la situació és a la inversa, la natura envolta els espais urbans. Aquesta situació diferencial exigeix una especial cura en el tractament dels valors ecològics d'aquest entorn.

La recuperació del tram del riu Besòs ha estat fonamental per aconseguir la millora de la qualitat ecològica i ambiental i molt especialment per afavorir l'ús social en un context molt necessitat de lleure ambiental. El Besòs prové d'un espai molt alterat i degradat, i per a que la seva biodiversitat millori és necessari que les espècies trobin un espai amb unes condicions de qualitat determinades on, a més, s'hi pugui arribar. És en aquest punt en el qual la connectivitat ecològica juga un paper primordial. No només cal que els espais oberts i el sistema d'espais verds tinguin una bona qualitat ecològica sinó que disposin també d'una continuïtat, la més alta possible.

El Consorci del Besòs ha dut a terme les accions oportunes per tal d'assegurar la mobilitat de les espècies en pro de millorar la biodiversitat i així establir la salut i el valor ambiental del territori. En conseqüència, proveir de qualitat i confortabilitat ambiental als ciutadans que hi viuen.

S'han iniciat diferents treballs encaminats a preservar la biodiversitat de l'entorn Besòs i recaptar informació per tal de millorar el nostre coneixement de la infraestructura verda i detectar els problemes de connectivitat de tot aquest tram baix del Besòs.



Anàlisi de les cobertes

Anàlisi dels hàbitats

Accions executades

BCE.1- Estudi per a la valoració de la preservació i millora de la biodiversitat en base a la connectivitat ecològica en l'àmbit del Besòs.

BCE.2- Estudi per a la connectivitat ecològica funcional al congost del riu Besòs.

BCE.3- Creació d'una comissió d'experts pel seguiment de la biodiversitat de l'àmbit Besòs.

Qualitat ambiental

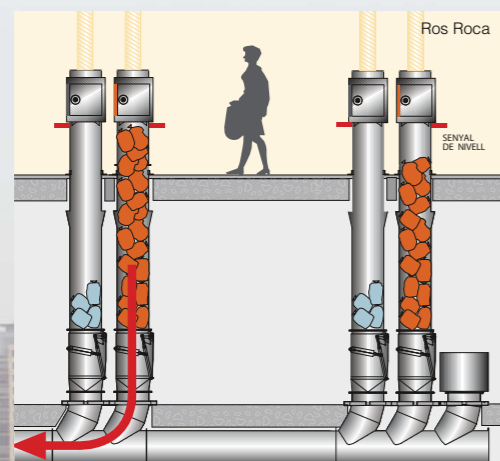
La qualitat ambiental de l'àmbit Besòs és una de les prioritats del Consorci de Besòs. És per això que s'han endegat diferents treballs encaminats a millorar els aspectes ambientals i d'eficiència energètica. Un exemple ha estat l'estudi de mesures d'optimització dels consums energètics a nivell d'equipaments públics i habitatges, l'anàlisi dels programes d'ús i les línies de disseny d'alguns espais oberts de proximitat d'aquest àmbit. Un altre dels aspectes importants que s'ha abordat és l'aprofitament de les aigües freàtiques per usos no consumptius.

Des del punt de vista de les xarxes gestionades pel Consorci, el 2014 ha estat un any de continuïtat. Respecte a la recollida selectiva pneumàtica de residus, s'ha formalitzat contacte amb els responsables de la gestió de residus en l'àmbit metropolità amb l'objectiu de millorar la coordinació i d'obrir línies de col·laboració per a la reducció del percentatge d'impropis presents en les fraccions dels residus recollits.

Pel que fa a la xarxa de climatització centralitzada, es va crear una comissió de treball, amb assessorament extern, que va permetre validar les fórmules d'actualització dels preus amb uns nous índexs de referència. Els treballs van finalitzar amb l'aprovació d'una nova fórmula de revisió i del seu trasllat al model de contracte tipus del client. Respecte al seguiment tècnic de la concessió, convé destacar la nova connexió a la xarxa del Campus del Besòs a finals de l'any.

Accions executades

- QA.1- Millora de l'eficiència ambiental i energètica dels sistemes urbans de l'àmbit del Besòs.
- QA.2- Estudi per l'aprofitament geotèrmic de les surgències del barri del fondo a Santa Coloma de Gramenet.
- QA.3- Conveni per l'estudi sobre l'aprofitament dels recursos hídrics alternatius al tram baix del riu Besòs.
- QA.4- Conveni de col·laboració per al desenvolupament del I Congrés de l'Aigua a Catalunya.
- QA.5- Gestió de la concessió de la xarxa de fred i calor en l'àmbit del Consorci del Besòs.
- QA.6- Nova metodologia de càlcul i nous índexs per a la determinació i revisió de preus de venda de subministrament de fred i calor a aplicar per Districlima, S.A.
- QA.7- Gestió i seguiment del servei de la recollida pneumàtica en l'àmbit del Consorci.
- QA.8- Servei extraordinari de neteja a l'àmbit del Parc de la Pau.
- QA.9- Estudi de l'eficiència de les edificacions destinades a l'ús residencial, al terme municipal de Santa Coloma de Gramenet.
- QA.10- Treballs d'anàlisi i redacció de l'estudi "Beneficis i potencial d'implantació del vehicle elèctric a sis municipis de l'àrea metropolitana de Barcelona.



Accessibilitat i mobilitat

Les actuacions de millora de la mobilitat promogudes i realitzades en aquest territori durant els últims anys han deixat palès que el riu Besòs funciona com un gran estructurador urbà, d'activitats socials i de lleure. El ritme creixent d'expectatives de millora que té la societat envers les potencialitats d'aquest eix ja no té volta enrere. Un territori actiu i funcional és un territori que promou la mobilitat en xarxa, intermodal, eficient i d'accés universal.

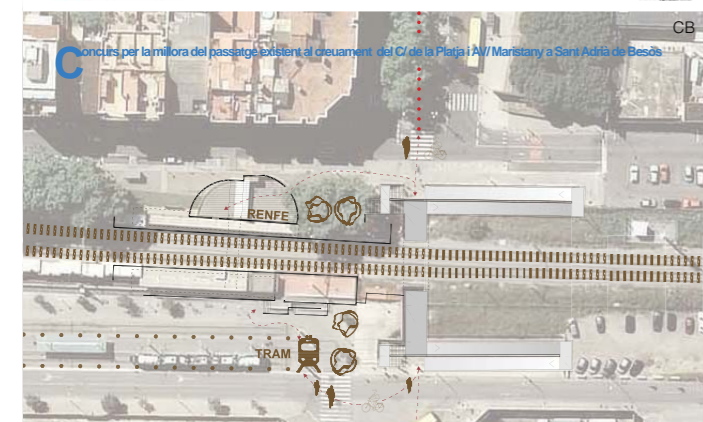
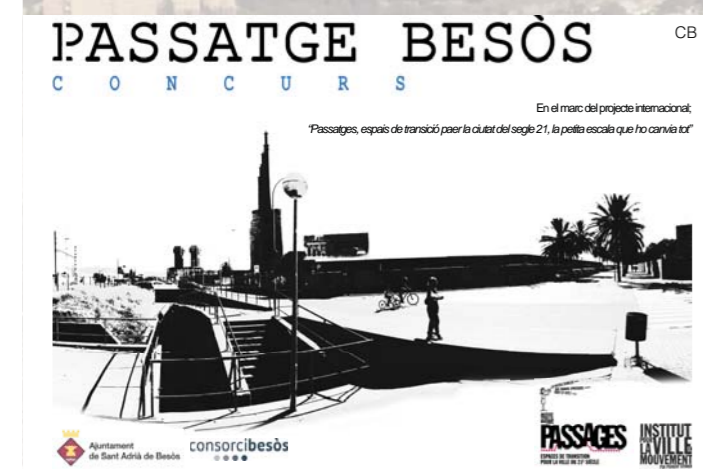
Aquests aspectes han estat definitoris de les actuacions realitzades pel Consorci en aquest darrer període. Dins d'aquesta estratègia global al llarg de les vores urbanes del riu les realitats socials de cada municipi han reclamat resoldre intersticis històricament desatesos i en permanent desconexió. Tot i la seva mida aparentment reduïda aquests espais irresolts comportaven aïllament social i incomoditats, alhora que suposaven una gran incoherència dins d'aquest gran continu urbà que es pretén d'un territori cohesionat.

Les propostes de millora de l'accessibilitat del Parc Fluvial des de la ciutat mitjançant rampes consolida encara més la voluntat d'equipar les lleres del riu. Tant la zona d'aiguamolls de Montcada com la desembocadura tenen certes carencies d'accés a causa del seu caràcter eminentment naturalitzat. També cal destacar la millora que ha suposat per a diferents barris la rehabilitació de traçats de connexió deficientes que fins ara subsistien de manera perillosa i molt precària. Són aquest tipus de projectes (el camí del Rec Comtal, el concurs internacional Le Passage, noves baranes a parcs i millores de carrils bici) els que repercuteixen més directament i tenen un efecte identitari més evident.

La recerca d'aquest punt d'equilibri entre espai lliure i espai d'ús també ha de ser objecte d'una profunda reflexió on té molt a veure la projecció que es vulgui fer a nivell d'ús social i ambiental en un futur immediat.

Accions executades

- AM.1- Pintat del vial del Carril Bici del Pont d'Eduard Maristany.
- AM.2- Barana carrer Argentina. Sant Adrià de Besòs Fase 2.
- AM.3- Projecte per la millora de la seguretat del mur de tancament de l'equipament del carrer Llevant a Sant Adrià de Besòs.
- AM.4- Redacció d'un projecte de millora de l'accessibilitat i de l'espai públic a l'entorn del Parc Fluvial del Besòs.
- AM.5- Estudi per la retirada dels suports elèctrics i de telefonia als barris de la Guinardera, Oliveres i Singuerlin de Santa Coloma de Gramenet.
- AM.6- Projecte Executiu de l'espai públic a l'entorn del Rec Comtal entre els barris de Can Sant Joan a Montcada i Reixac i Vallbona a Barcelona.
- AM.7- Conveni de col·laboració entre Barcelona, Montcada i Reixac, el Consorci de Collserola i el Consorci del Besòs per a la instal·lació del Centre d'acollida d'animals de companyia de Barcelona.
- AM.8- Concurs Internacional Le Passage Sant Adrià de Besòs.
- AM.9- Estudi d'ordenació de la vialitat al carrer Santander entre Barcelona i Sant Adrià de Besòs.



Infraestructura verda

La xarxa d'espais oberts de funcionalitat diversa que configuren la infraestructura verda contribueixen a la millora ecològica, social i ambiental del territori. La seva planificació, disseny i gestió suposa un increment dels valors socials i dels serveis ecosistèmics de l'àmbit.

És indiscutible els valors que genera el verd urbà. No només aporten un increment del valor dels teixits circumdants sinó que contribueix a una millora dels aspectes socioambientals: paisatge, temperament del clima, absorció de CO2, increment de la biodiversitat, etc. En definitiva una millora de l'espai públic urbà que el dignifica i el valoritza, i en possibilita un ús i gaudi pels ciutadans.

L'àmbit Besòs és un territori complex amb importants espais verds, a vegades difícilment connectats, però també amb un teixit urbà dens que no sempre prové de l'anomenat verd de proximitat.

El Consorci del Besòs conscient d'aquesta visió del territori i de la importància de la qualitat de la infraestructura verda en el Besòs té aquesta línia d'actuació com a prioritària. Cal, doncs, potenciar el verd urbà i relligar tots els espais oberts d'aquest àmbit per tal de configurar un ampli espai públic de qualitat.

Accions executades

IV.1- Estudi viabilitat tècnica i valoració econòmica viaducte de vianants entre Collserola, el Riu Besòs i la Serralada Marina.

IV.2- Diagnosi espais annexes carretera de la Roca, entre el Pont de Montcada i el pla de Reixac.

IV.3- Estudi de la millora tecnològica de les parcel·les de wetlands en el Parc fluvial del Besòs.



Teixits productius

El plantejament que fa l'administració local sobre els nous teixits productius del territori va clarament destinat al foment de l'emprenedoria i la generació de nova activitat econòmica d'acord amb les oportunitats d'un mercat tecnificat, sostenible i socialment inclusiu. La consolidació d'aquests nous pols de producció actua, per una banda, com a regenerador urbà d'espais deprimits, en desús o en semi ruïna, i d'altra com a dinamitzador social justament d'aquells sectors amb més risc d'exclusió laboral.

La inversió econòmica que suposen aquestes actuacions i la dificultat de generar beneficis dins l'àmbit socioeconòmic no tenen un retorn immediat, sinó a mig/llarg termini. Malgrat aquest fet, la rehabilitació d'edificis o de infraestructures en desús sí que repercuteix en positiu de manera immediata ja que els beneficis de l'entorn urbà més pròxim permeten revertir dinàmiques de degradació i afavorir un nou encaix d'aquestes zones dins la pròpia ciutat.

El Consorci ha desenvolupat diversos estudis en aquesta línia de renovació urbana i productiva posant molt d'èmfasi tant en les potencialitats de transformació urbanístiques com en les socioeconòmiques, clarament vinculades entre sí. Motiu d'aquestes reflexions s'han proposat treballs de millores d'eficiència productiva i energètica al polígon Monsolí; transformacions vinculades a activitats socioesportives al barri de la Catalana, i un nou pol ocupacional vinculat a diversos àmbits sociolaborals al Pavelló B de l'edifici de l'antic hospital de l'Esperit Sant.



Denominació: Hospital de l'Esperit Sant
 Localització: Avinguda de la Generalitat, s/n

EC- 43

Pla Especial de Protecció del Patrimoni de Santa Coloma de Gramenet
 FEVA-INFORMANTIA
 Any 2009
 n.º 1180
 ANNEX 1

Denominació: Pavelló B - Hospital de l'Esperit Sant
 Localització: Avinguda de la Generalitat, s/n

EC- 43b

Cronologia: Obra 1929 / Reformat 1.980
Autor: Francesc Ribart, eng. i Josep Homeny i Juvé, eng. (1.929)
Tipologia: Edifici sanitari amb planta baixa i tres plantes pis. Orientat al seu costat, ha arribat als noventa anys sense fer nou més que la remodelació d'interiors.
Situació: Es troba entre el carrer de Sant Joan i el carrer de Sant Joan, disposant de vistes al carrer de Sant Joan.
Context històric: El Pavelló B va ser construït l'any 1.929 com a edifici per a homes amb el nom de Pavelló B de l'antic Hospital de l'Esperit Sant. En tractar-se d'un edifici d'ús sanitari, el projecte va ser dissenyat per a ser funcional i amb una planta baixa i tres plantes pis. Orientat al seu costat, ha arribat als noventa anys sense fer nou més que la remodelació d'interiors.
Figures: Les figures són de valor normal i de valor de protecció i de valor de patrimoni. En aquest cas, el valor de protecció és el més alt. Les figures són de valor normal i de valor de protecció i de valor de patrimoni. En aquest cas, el valor de protecció és el més alt.
Cobertes: La coberta de l'edifici és de tipus de teula amb que s'adaptava a la forma de l'edifici. Destaca el teixit suportat per permetre a la façana del de dalt.
Interiors: El pavelló B té un pati de planta baixa i un pati de planta primera i segona. Destaca el teixit suportat per permetre a la façana del de dalt.
Qualificació urbanística: T-10
Referència cadastral: 4388101
Ús actual: -
Propietat: Fundació Hospital Esperit Sant
Pla Especial de Protecció del Patrimoni Vigent: Els patrimonis d'interès d'ús públic, la forma i contingut de la coberta, la formalització de les façanes d'El 2. Sud, les escultures exteriors originals i l'estructura portant de la planta baixa.
Proposta: A mantenir la protecció

Pla Especial de Protecció del Patrimoni de Santa Coloma de Gramenet
 FEVA-INFORMANTIA
 Any 2009
 n.º 1180

Accions executades

- TP.1- Redacció del projecte bàsic per la recuperació del pavelló B de l'edifici de l'antic hospital de l'Esperit Sant situat a l'avinguda de la Generalitat al terme municipal de Santa Coloma de Gramenet.
- TP.2- Assessorament en els treballs de sol·licitud de subvencions promogudes des de l'AMB relatiu a la transformació dels polígons industrials existents.

Desenvolupament de noves àrees urbanes



L'estructura física de l'àrea del Besòs es caracteritza per una orografia complexa i per la presència de barreres estructurals que trenquen el continu del teixit urbà dificultant la permeabilitat entre els barris i ciutats. Actualment tota aquesta àrea està sotmesa a canvis de teixits urbans històricament estructurants i a una profunda transformació urbanística que combina el desenvolupament del 22@, el campus universitari de Llevant, el parc universitari de Santa Coloma, l'Estació de la Sagrera i un nou sistema de parcs urbans que connectarà físicament i ambiental els parcs de Collserola amb la Serralada de Marina, el corredor fluvial del riu Besòs, la franja costanera i el futur eix verd Ciutadella -Glòries - Sagrera- Nus de la Trinitat.

Aquests sectors urbanístics en transformació estan suposant una gran millora en l'entorn urbà a causa de la nova centralitat que generen als barris les noves urbanitzacions i els nous parcs d'habitatges de La Catalana, els nous pols d'equipaments vinculats al coneixement del Campus de Llevant, així com el sector de les Tres Xemeneies.

Accions executades

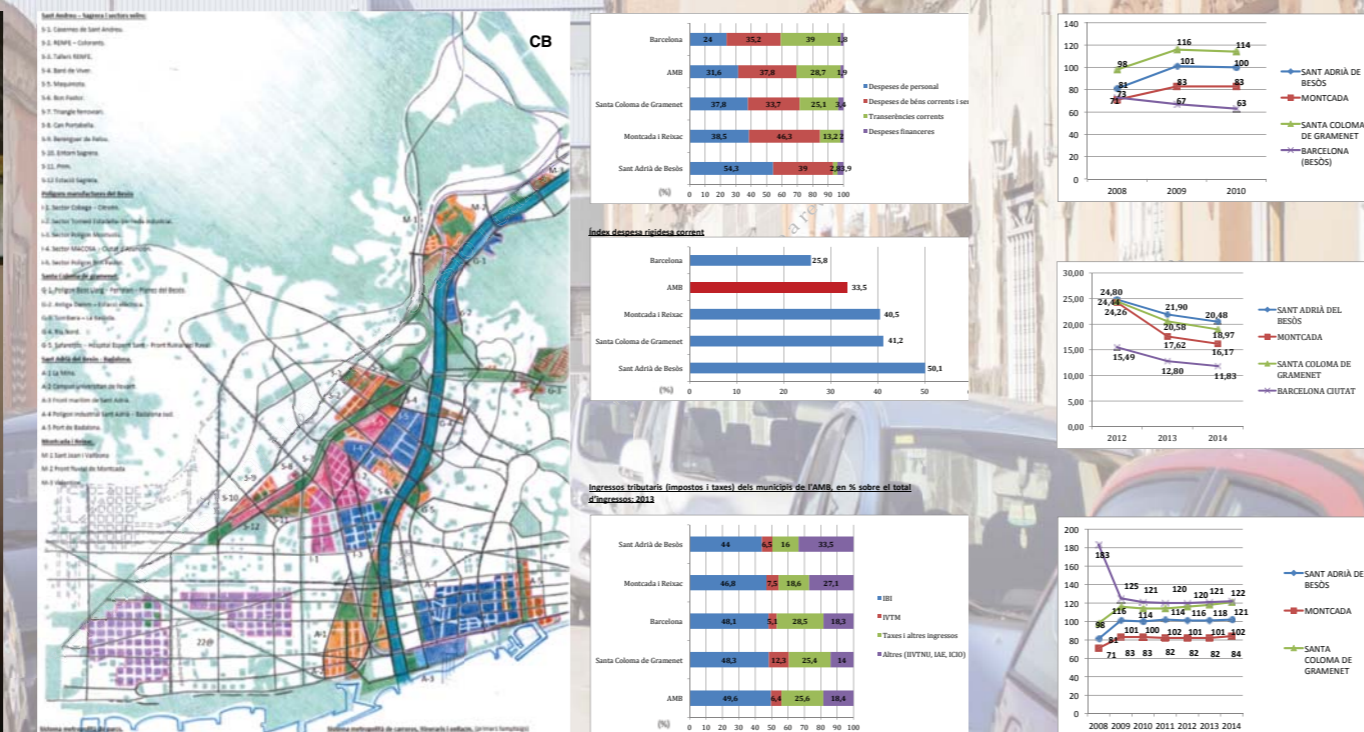
- DAU.1- Seguiment de les obres d'urbanització de La Catalana i recepció de la Fase III Subfase II.
- DAU.2- Enderrocs de les darreres construccions al sector de la Catalana Fase III.
- DAU.3- Estudi per a la implantació d'un camp de rugbi i una passarel·la sobre el riu Besòs al sector de La Catalana.
- DAU.4- Seguiment del sector de les Tres Xemeneies i recuperació del seu front litoral.
- DAU.5- Conveni per a la gestió del projecte Barcelona Key-Barcelona Knowledge Economy Yard.
- DAU.6- Seguiment de la redacció del nou planejament al sector de Sant Raimon de Penyafort al terme municipal de Sant Adrià de Besòs.

Els barris del Besòs

El riu Besòs configura un dels eixos geogràfics que estructuraven l'Àrea Metropolitana de Barcelona. No obstant, es tracta d'un territori fracturat marcat pel pas de nombroses infraestructures de mobilitat al llarg de tot el front fluvial, paral·leles al riu. Aquestes artèries viàries i ferroviàries dificulten la connectivitat i permeabilitat entre ambdós marges de l'espai fluvial, sobretot pel que fa a la mobilitat a peu, i n'impedeixen la interconnexió entre i dintre dels municipis.

La situació social i econòmica d'aquest territori provoca imprescindiblement la necessitat de plantejar una estratègia global de desenvolupament del nord de l'àrea metropolitana centrada en aspectes de transformació, regeneració urbana i potenciació econòmica de tota la zona, aprofitant la riquesa de projectes ja realitzats o en perspectiva de futur en una actuació que s'articula i organitza al voltant de riu Besòs.

Els estudis realitzats enguany s'han centrat, en menor o major mesura, a la identificació i caracterització de realitats urbanes existents com la vulnerabilitat social, la precarietat laboral i les dificultats de inserció de la part de la població dels barris amb més marginalitat.



Accions executades

- BA.1- Projecte SNTK BESÒS LAB.
- BA.2- Estudi inicial socioeconòmic entorn Besòs.
- BA.3- Estudi sobre la situació de la marginalització en els barris de l'àmbit Besòs
- BA.4- Projecte executiu per l'enderroc dels antics vestuaris dels Camps del Besòs.
- BA.5- Participació en les jornades "Memòria i Poder. Una perspectiva transnacional", promogudes per la Fundació solidaritat UB.

Activitats al Parc Fluvial del Besòs i al Parc Fòrum

Al parc fluvial del Besòs, s'hi duu a terme una gran quantitat d'esdeveniments organitzats per diferents administracions públiques, privades, educatives, entitats esportives, culturals, així com per grups de persones a títol particular.

Les activitats d'oci i els usos en el Parc Fluvial han suposat un canvi espectacular en els darrers anys. Cal actualitzar el perfil de l'usuari del Parc, quines activitats es fan, quan i d'on venen els ciutadans que gaudeixen del Parc Fluvial del Besòs, per tal de millorar el servei públic al Parc. En aquest sentit, el Consorci ha encarregat una campanya d'aforaments i d'enquestes als usuaris al Parc Fluvial del riu Besòs per començar a construir aquest perfil d'usuari. Complementàriament, el Consorci ha recollit una sèrie d'actuacions per tal de millorar i incrementar l'ús del Parc en els dos marges del riu.

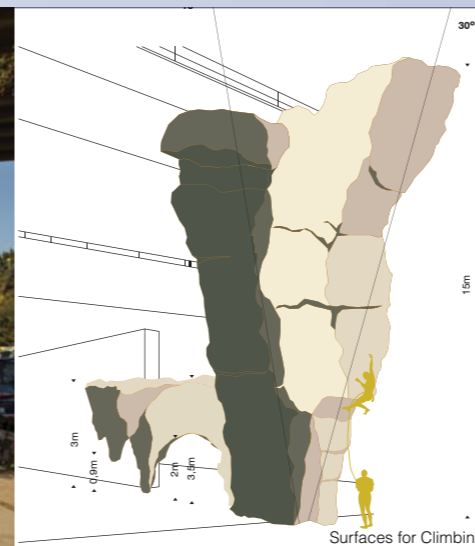
Per altre banda, el Consorci del Besòs té encarregat a Barcelona Serveis Municipals (BSM) la gestió per la dinamització i gestió d'activitats lúdiques a l'Esplanada i Plaça del Fòrum. Aquests espais lliures públics són, per les seves dimensions, disseny i ubicació idonis per la celebració d'esdeveniments per l'oci recreatiu, lúdic i cultural dirigits a la ciutadania. Durant el 2014 s'han organitzat 27 activitats obertes al públic amb una participació de més d'un milió dos-centes mil persones. La major part dels actes formen ja part de l'agenda cultural metropolitana i són referents de trobada més enllà del nostre entorn territorial més proper com ara el Primavera Sound, el Festival Cruïlla, les Festes de la Mercè o les innumerables curses esportives que s'hi organitzen.



CB



CB



Surfaces for Climbing



CB



BOPBAA



CB



CB



CB

Accions executades

- FF.1- Caracterització dels usuaris del Parc del Besòs.
- FF.2- Incorporació de nous usos al riu Besòs.
- FF.3- Seguiment de l'encomana de gestió de BSM_Forum.

Informació Institucional





Ajuntament de Barcelona

- Antoni Vives i Tomàs, President
- Jaume Ciurana i Llevadot
- Raimond Blasi i Navarro
- Jordi Portabella i Calvete



Ajuntament de Sant Adrià de Besòs

- Joan Callau i Bartolí, Vicepresident
- Isabel Marcuello García
- Gregorio Camacho Alcalde
- Jesús Ángel García Bragado



Ajuntament de Santa Coloma de Gramenet

- Núria Parlon Gil, Vicepresidenta
- Jordi Mas Herrero
- Ana Belén Moreno Jorge
- Alexandra Sevilla Oliveras



Ajuntament de Montcada i Reixac

- Maria Carmen Porro Arias, Vicepresidenta ¹
- Juan Parra Solà
- Joan Maresma Morera
- Judith Mojeda Utrera

1- Va ser designada vicepresidenta a partir del 23 de setembre en substitució de M. Elena Pérez García.

La Junta de Direcció, que és l'òrgan de govern i administració superior del Consorci, durant l'any 2014 va celebrar cinc sessions ordinàries, els dies 1 d'abril, 2 de juny, 23 de juliol, 26 de setembre i el 3 de desembre, en les que s'adoptaren els següents acords.

SESSIÓ DE 1 D' ABRIL DEL 2014

RATIFICAR la resolució de Presidència de data 28 de juny de 2013, d'aprovació definitiva del nou emblema del Consorci del Besòs.

APROVAR la pròrroga per l'exercici 2014, del conveni subscrit en data 22 de novembre de 2012 entre el Consorci del Besòs i el Consell Comarcal del Barcelonès per al desenvolupament i coordinació en matèria d'infraestructures, mobilitat, equipament i espais públics en l'àmbit territorial d'actuació del Consorci del Besòs, en les mateixes condicions.

APROVAR el conveni entre el Consorci del Besòs i la Fundació Solidaritat UB, per al desenvolupament d'iniciatives acadèmiques i per la cooperació en el desenvolupament de projectes del Consorci del Besòs.

APROVAR el conveni entre el Consorci del Besòs i l'Institut de la Ciutat en Moviment/PSA Peugeot Citroën, per al desenvolupament del projecte "Passage, espai de l'àrea de transició per la ciutat del segle 21"

APROVAR el conveni entre l'Àrea Metropolitana de Barcelona, el Consorci del Besòs i Aigües de Barcelona, Empresa Metropolitana de Gestió del Cicle Integral de l'Aigua, SA. per l'estudi sobre l'aprofitament dels recursos hídrics alternatius al tram baix del riu Besòs.

RECEPCIONAR en nom i benefici de l'Ajuntament de Sant Adrià les obres de la "URBANITZACIÓ FASE III Subfase 2", en el sector de La Catalana, a Sant Adrià de Besòs; **LLIURAR** les obres d'urbanització sector La Catalana, Fase III, subfase II a l'Ajuntament de Sant Adrià de Besòs; **DELEGAR** en la Presidència del Consorci del Besòs les competències i facultats necessàries per a procedir a la firma de l'Acta de lliurament i recepció de les obres d'urbanització referides a l'acord anterior.

APROVAR la nova metodologia de càlcul i els nous índexs per a la determinació i revisió de preus de venda de subministrament de fred i calor, a aplicar per Districlima, SA, en execució del contracte de 30 de setembre de 2002 subscrit amb el Consorci del Besòs; de conformitat amb l'informe tècnic de data 25 de març de 2014; **DELEGAR** en la Gerència del Consorci del Besòs, la facultat de procedir a l'aprovació periòdica de la revisió de les tarifes de gas i electricitat per a la determinació dels preus de fred i calor, en aplicació de la nova metodologia aprovada.

PRENDRE CONEIXEMENT de l'Informe sobre l'activitat del Parc del Fòrum durant l'any 2013 portada a terme per Barcelona Serveis Municipals, SA, en compliment del conveni subscrit amb el Consorci del Besòs, en data 15 de febrer de 2005 i **APROVAR** la pròrroga per un any del conveni subscrit en data 15 de febrer de 2005, entre el Consorci del Besòs i Barcelona Serveis Municipals, SA, sobre l'activitat del Parc del Fòrum.

RESTAR ASSABENTATS de diferents resolucions dictades per la Presidència del Consorci del Besòs.

- Resolució de data 17 de setembre de 2013, relativa al nomenament de tesorero del Consorci del Besòs al Director de l'Àrea Juridicoadministrativa, amb efectes de 17 de setembre de 2013.
- Resolució de data 17 de setembre de 2013, deixant sense efecte la resolució de Presidència de data 8 de març de 2002, per la que es nomenà tesorero al Director de l'Àrea Econòmic i Financera, amb efectes de 17 de setembre de 2013.
- Resolució de data 4 d'octubre de 2013, aprovant els requisits per a la concessió de bestretes reintegrables al personal del Consorci del Besòs, que consta annexat al present acord.

- Resolució de data 7 d'octubre de 2013, restant assabentats de l'acord per l'Assemblea de la Junta de Compensació de la Catalana, de modificació de l'article 3.1 dels seus estatuts, relatiu al seu domicili.

- Resolució de data 18 d'octubre de 2013, deixant sense efecte l'acord de la Junta de Direcció del Consorci del Besòs, adoptat en sessió de data 14 de juliol de 2004, de designació de la Directora de l'Àrea Urbanística com a representant del Consorci del Besòs en l'òrgan rector de la Junta de Compensació del sector de La Catalana.

- Resolució de data 10 de desembre de 2013, aprovant la liquidació en concepte de principal i d'interessos per les quantitats impagades en concepte de quotes d'urbanització a propietaris de finques resultants en el sector La Catalana i membres de la Junta de Compensació del referit Sector.

- Resolució de data 30 de desembre de 2013, aprovant el conveni entre el Consorci del Campus Interuniversitari Diagonal-Besòs i el Consorci del Besòs per al desenvolupament de tasques jurídiques i de control pressupostari del Consorci del Campus Interuniversitari Diagonal-Besòs.

- Resolució de data 13 de gener de 2014, aprovant el conveni de col·laboració entre l'Ajuntament de Sant Adrià de Besòs i el Consorci del Besòs per a la utilització de la xarxa de dades de l'Ajuntament de Sant Adrià de Besòs.

- Resolució de data 23 de gener de 2014, desestimant en la seva integritat les al·legacions formulades i per tant el recurs de reposició interposat per la Junta de Compensació del Sector de la Catalana contra la resolució de President del Consorci de data 16 de desembre de 2013 pels motius establerts a l'informe del Director Jurídic del Consorci que consta a l'expedient.

- Resolució de data 27 de gener de 2014, deixant sense efecte l'acord de 15 de desembre de 2006, de nomenament del Director de l'Àrea de Medi Ambient del Consorci del Besòs (actualment denominada Àrea Medi Ambient, Eficiència Energètica i Mobilitat), tot agraint la seva actuació en l'exercici de les seves tasques, amb efectes 31 de gener de 2014.

APROVAR la modificació de l'estructura organitzativa del Consorci del Besòs; **APROVAR** la modificació de plantilla de conformitat amb l'annex adjunt a la Memòria justificativa, i **FACULTAR** al President per a l'adopció de totes aquelles resolucions i realització d'actuacions, encaminades a concretar, clarificar i executar el present acord.

APROVAR la Memòria de gestió del Consorci del Besòs de l'any 2013.

RESTAR ASSABENTATS de les modificacions de crèdit núm. 5 i 6 del Pressupost General de l'exercici 2013.

RESTAR ASSABENTATS de l'aprovació de la Liquidació del Pressupost de l'exercici 2013.

RESTAR ASSABENTATS de la modificació de crèdit nº 1 del Pressupost General de l'exercici 2014.

APROVAR INICIALMENT el Compte General del Consorci del Besòs de l'exercici 2013 amb l'informe d'auditoria.

INFORMAR sobre l'estat actual dels estudis i projectes en execució.

SESSIÓ DE 2 DE JUNY DE 2014

APROVAR l'encàrrec de gestió a favor de la societat Barcelona Regional, Agència de Desenvolupament Urbà, SA, "per a la realització de tasques d'assessorament i suport tècnic directament vinculats a l'execució d'estudis urbanístics, d'infraestructures i mediambientals".

DESESTIMAR íntegrament les reclamacions formulades el dia 9 de maig de 2014; **APROVAR** definitivament la modificació de la plantilla de personal, consistent en: 1.- L'AMORTITZACIÓ de la plaça de Director de l'Àrea Econòmica. 2.- La TRANSFORMACIÓ de la plaça de Director de l'Àrea de Medi Ambient; **TRAMETRE** còpia de l'acord anterior al Departament de Governació de la Generalitat de Catalunya en el termini de trenta dies i **PUBLICAR-HO** íntegrament al BOP i al DOGC en compliment d'allò exigint per l'article 283 del Text refós de la Llei Municipal i del règim local de Catalunya; **NOTIFICAR** aquets acords al senyor Joaquim Perramon Ayza amb expressió dels recursos que procedeixin.

RESTAR ASSABENTATS de diferents resolucions dictades per la Presidència del Consorci del Besòs.

- Resolució de data 23 d'abril de 2014, relativa a la delegació de la signatura del President per a la remissió dels comptes anuals mitjançant la plataforma de l'EACAT .
- Resolució de data 11 de març de 2014, relativa a la sol·licitud de desallotjament a afectats pel projecte de compensació del sector de "La Catalana", formulada per la Junta de Compensació de La Catalana.

SESSIÓ DE 23 DE JULIOL DE 2014

APROVAR la resolució del dret de superfície constituït a favor del Consorci de la Zona Franca de Barcelona per escriptura de data 8 de febrer de 2010, autoritzada pel Notari de Barcelona, Sr. Rafael de Córdoba Benedicto, amb número de protocol 242, i modificat per escriptura autoritzada pel mateix Notari en data 17 de maig de 2011 (núm. de protocol 1.462 respecte de la participació indivisa de propietat del Consorci del Besòs del 5,884 per cent a la finca L/M inclosa al Projecte de Reparcel·lació del Pla de Millora Urbana del Sector C-4 (Taulat-Ronda) de la modificació del PGM en el sector del front litoral i marge dret del riu Besòs, atenent les peticions formulades per l'entitat superficiària i pel Consorci del Campus Interuniversitari Diagonal-Besòs.

APROVAR la constitució d'un dret de superfície en favor de l'Ajuntament de Barcelona sobre la part dels terrenys de titularitat del Consorci del Besòs amb clau 22LT que formen part de la denominada finca L/M del Projecte de Reparcel·lació del sector C-4 (Taulat-Ronda) de la modificació del PGM en el sector del front litoral i marge dret del riu Besòs, que es corresponen amb un percentatge de participació en el proindivís de la part de clau 22LT de la finca del 5,884%. La constitució d'aquest dret queda condicionada a la prèvia extinció del dret de superfície que sobre la mateixa finca va ser atorgat a favor del Consorci de la Zona Franca de Barcelona per escriptura de data 8 de febrer de 2010, actualment en tràmit de resolució.

APROVAR el conveni de col·laboració entre l'Ajuntament de Barcelona, l'Ajuntament de Montcada i Reixac, el Consorci del Besòs i el Consorci del Parc de Collserola per a la instal·lació del Centre d'acollida d'animals de companyia de Barcelona.

APROVAR l'addenda del conveni subscrit en data 8 d'abril de 2014, entre el Consorci del Besòs i l'Institut de la Ciutat en Moviment/PSA Peugeot Citroën, per al desenvolupament del projecte "Passage, espai de l'àrea de transició per la ciutat del segle 21.

RESTAR ASSABENTADA de les diferents resolucions dictades per la Presidència del Consorci del Besòs.

- Resolució de data 13 de juny de 2014, relativa a la desestimació del recurs de reposició interposat contra la resolució del President del Consorci, d'11 de març, per la qual es requeria el desallotjament de la finca del carrer

Benlliure núm. 73 de Sant Adrià de Besòs.

- Resolució de data 18 de juny de 2014, relativa a l'extinció de contracte de treball del Director de l'Àrea econòmicofinancera.

APROVAR definitivament el Compte General del Consorci del Besòs que es presenta, corresponent a l'exercici pressupostari de 2013.

SESSIÓ DE 26 DE SETEMBRE DE 2014

APROVAR inicialment d'acord amb la redacció donada en el text que s'adjunta, l'adaptació dels estatuts del Consorci del Besòs al contingut de la Llei 27/2013, de 27 de desembre de racionalització i sostenibilitat de l'Administració local, així com a les disposicions de la Llei 15/2014, de 16 de setembre de racionalització del Sector Públic; **DONAR TRASLLAT** del present acord de modificació dels estatuts del Consorci del Besòs, d'acord amb el text que s'acompanya a tots els membres integrants del Consorci per tal que sigui ratificat pels respectius òrgans de govern; **SOTMETRE** el present acord al tràmit d'informació mitjançant anunci en el DOGC, BOP i en el taulell d'anuncis del Consorci, pel termini de 30 dies establert a l'article 160.1 en relació a l'article 313.3 del Decret 179/ 1995, de 13 de juny pel qual s'aprova el Reglament d'obres, activitats i serveis dels ens locals, per tal que qualsevol interessat pugui efectuar, en el seu cas, al·legacions i les esmenes corresponents; **TRANSCORREGUT** el període d'informació pública sense haver-se presentat reclamacions ni al·legacions, aquest acord i el text modificat dels Estatuts del Consorci s'entendran definitivament aprovats.

RESTAR ASSABENTATS de diferents resolucions dictades per la Presidència del Consorci del Besòs.

- Resolució de data 28 de juliol de 2014, relativa a la desestimació íntegrament de les reclamacions prèvies a la via laboral formulades el dia 9 de juliol de 2014, núm. ce registre d'entrada 446 i 447.
- Resolució de data 10 de setembre de 2014, relativa a la compareixença en el recurs núm. 675/2014 davant del Jutjat del Tribunal Superior de Justícia de Catalunya, Sala Contenciós Administrativa – Secció Quarta i designació de procurador i lletrat representant i defensa respectivament del Consorci del Besòs.

RESTAR ASSABENTATS de la modificació de crèdit núm. 2 del Pressupost General de l'exercici 2014.

APROVAR INICIALMENT el Pressupost General del Consorci del Besòs que es presenta, corresponent a l'exercici pressupostari de 2015.

SESSIÓ DE 3 DE DESEMBRE DE 2014

APROVAR INICIALMENT el "Projecte Executiu d'ordenació de l'espai públic a l'entorn del Rec Comtal entre els barris de can Sant Joan i Vallbona. Tram A: Carrer Reixagó i Tram B: Camí del rec", d'acord amb l'informe tècnic que consta a l'expedient administratiu; **SOTMETRE** l'a informació pública, durant un termini de 30 dies hàbils, a comptar a partir del dia següent al de la seva publicació al Butlletí Oficial de la Província de Barcelona, termini durant el qual es podrà examinar i formular-hi les al·legacions pertinents; **CONSIDERAR-LO** aprovat definitivament, en el cas que durant aquest període no es presentin al·legacions; i **FACULTAR** al President del Consorci del Besòs per a resoldre les al·legacions que es puguin presentar i, en el seu cas, aprovar definitivament l'esmentat projecte; **DELEGAR** al President l'aprovació dels plecs de clàusules administratives particulars i de prescripcions tècniques, la licitació i l'adjudicació del contracte corresponent, donant-ne compte a la Junta de Direcció.

APROVAR el conveni de col·laboració entre l'Ajuntament de Barcelona, l'Ajuntament de Sant Adrià de Besòs i el Consorci del Besòs, per a la realització de diverses actuacions a l'àmbit del sector de La Catalana a Sant Adrià de Besòs;

i FACULTAR indistintament al President i al Gerent del Consorci del Besòs per a la realització de totes les actuacions per a l'execució del present acord.

APROVAR el conveni de col·laboració entre l'Ajuntament de Barcelona, l'Àrea Metropolitana de Barcelona i el Consorci del Besòs pel finançament i execució d'una conducció de calor entre la planta de recuperació d'energia de Barcelona i la planta de tractament de fangs del Besòs ubicada al terme municipal de Barcelona; i FACULTAR indistintament al President i al Gerent del Consorci del Besòs per a la realització de totes les actuacions per a l'execució del present acord.

DELEGAR en el President del Consorci del Besòs la competència per aprovar la pròrroga del conveni de col·laboració entre l'Ajuntament de Barcelona, l'Ajuntament de Sant Adrià de Besòs i el Consorci del Besòs per a l'execució del manteniment de la zona Fòrum i entorns, així com la pròrroga del conveni addicional subscrit en data 28 de desembre de 2004, en els termes que resulti de la negociació del finançament i dels altres aspectes que es considerin pertinents amb les administracions implicades, donant-ne compte a la Junta de Direcció.

DELEGAR en el President del Consorci del Besòs la competència per aprovar la pròrroga del conveni de col·laboració entre l'Ajuntament de Sant Adrià de Besòs i el Consorci del Besòs per a l'execució del manteniment del Parc de La Pau al terme municipal de Sant Adrià de Besòs, en els termes que resulti de la negociació del finançament i dels altres aspectes que es considerin pertinents amb les administracions implicades, donant-ne compte a la Junta de Direcció.

APROVAR el conveni de col·laboració entre el Consorci del Besòs i l'Associació Catalana d'Amics de l'Aigua per al desenvolupament del I Congrés de l'Aigua a Catalunya que es celebrarà el març 2015; i FACULTAR indistintament al President i al Gerent del Consorci del Besòs per a la realització de totes les actuacions per a l'execució del present acord.

APROVAR el conveni marc entre el Consorci per a la defensa de la conca del riu Besòs i el Consorci del Besòs per a la cooperació en el desenvolupament de projectes conjunts per la millora ambiental de la conca del riu Besòs; i APROVAR la primera addenda del referit conveni, per a la realització d'un estudi i anàlisi de l'estat actual i possibles millores dels wetlands implantats, així com per a impulsar conjuntament el Programa Educatiu "Viu el Besòs"; i FACULTAR indistintament al President i al Gerent del Consorci del Besòs per a la realització de totes les actuacions per a l'execució del present acord.

APROVAR l'addenda a l'encàrrec de gestió a Barcelona Regional, Agència de Desenvolupament Urbà, per a l'elaboració de "Estudi de l'eficiència de les edificacions destinades a l'ús residencial, al terme municipal de Santa Coloma de Gramenet" i FACULTAR indistintament al President i al Gerent del Consorci del Besòs per a la realització de totes les actuacions per a l'execució del present acord.

APROVAR l'encàrrec de gestió a Barcelona Regional, Agència de desenvolupament Urbà, per a la realització de tasques d'assessorament i suport tècnic directament vinculats a l'execució d'estudis urbanístics, d'infraestructures i mediambientals per a l'exercici 2015; i FACULTAR indistintament al President i al Gerent del Consorci del Besòs per a la realització de totes les actuacions per a l'execució del present acord.

APROVAR la pròrroga per l'exercici 2015, del conveni subscrit en data 31 de desembre de 2013 entre el Consorci del Besòs i Consorci del Campus Interuniversitari Diagonal Besòs per al desenvolupament de tasques jurídiques i de control pressupostari del Consorci del Campus Interuniversitari Diagonal-Besòs, en les mateixes condicions; i FACULTAR indistintament al President i al Gerent del Consorci del Besòs per a la realització de totes les actuacions per a l'execució del present acord.

APROVAR la pròrroga del conveni subscrit en data 22 de novembre de 2012 entre el Consorci del Besòs i el Consell Comarcal del Barcelonès per al desenvolupament i coordinació en matèria d'infraestructures, mobilitat, equipament i espais públics en l'àmbit territorial d'actuació del Consorci del Besòs, en les mateixes condicions; i FACULTAR indis-

tintament al President i al Gerent del Consorci del Besòs per a la realització de totes les actuacions per a l'execució del present acord.

RECTIFICAR l'error material advertit en la transcripció de l'índex de potència de la fórmula de revisió de preus pel càlcul del terme variable de la tarifa de fred del servei de la xarxa centralitzada de producció de fred i calor, a aplicar per Districlima, SA, d'acord amb el contracte de 30 de setembre de 2002 subscrit amb el Consorci del Besòs, i FACULTAR indistintament al President i al Gerent del Consorci del Besòs per a la realització de totes les actuacions per a l'execució del present acord.

APROVAR la modificació de les condicions contractuals generals de Subministrament del servei de la xarxa centralitzada de producció de fred i calor, per tal d'adaptar-les a la nova metodologia de càlcul i els nous índex aprovats per la determinació i revisió dels preus de venda a aplicar per Districlima, SA, als seus clients en els termes que resulten de l'informe tècnic de data 25 de novembre de 2014

APROVAR el Pla i Programa d'Activitats del Consorci per al bienni 2014/15.

APROVAR DEFINITIVAMENT l'adaptació dels estatuts del Consorci al contingut de la Llei 27/2013, de 27 de desembre de racionalització i sostenibilitat de l'Administració local, així com a les disposicions de la Llei 15/2014, de 16 de setembre de racionalització del Sector Públic d'acord amb la redacció donada en el text que s'adjunta que incorpora les modificacions introduïdes en el marc del tràmit d'informació pública de l'expedient; i DONAR TRASLLAT del present acord de modificació dels estatuts del Consorci del Besòs, d'acord amb el text que s'acompanya a tots els membres integrants del Consorci per tal que sigui ratificat pels respectius òrgans de govern.

APROVAR INICIALMENT la modificació de la plantilla de personal, consistent principalment en la creació d'un lloc de treball temporal de tècnic mig d'arquitectura (A2) i dos llocs de treball temporal de tècnics superiors d'arquitectura (A1), de conformitat amb la Memòria justificativa de data 24 de novembre de 2014; SOTMETRE L'ACORD ANTERIOR A INFORMACIÓ PÚBLICA per termini de quinze dies als efectes de que es puguin formular reclamacions o suggeriments, considerant-se aprovat definitivament si dins aquest termini no es presenten reclamacions, mitjançant anunci publicat al butlletí oficial de la província de Barcelona; i FACULTAR indistintament al President i al Gerent, per a la realització de totes les actuacions per a l'execució del present acord.

RATIFICAR l'acord de modificació d'estatuts del Consorci del Campus Interuniversitari Diagonal Besòs adoptat en data 26 de setembre de 2014, per a l'aprovació a la Llei 27/2013, de 27 de desembre de racionalització i sostenibilitat de l'administració local, així com a les disposicions de la Llei 15/2014, de 16 de setembre de racionalització del sector públic.

RESTAR ASSABENTATS de diferents resolucions dictades per la Presidència del Consorci del Besòs.

- Resolució de data 7 de novembre de 2014, relativa a l'aprovació del conveni entre la Generalitat de Catalunya, mitjançant la secretaria d'universitats i recerca del departament d'economia i coneixement, l'Ajuntament de Barcelona, l'Ajuntament de Sant Adrià de Besòs, el Consorci del Campus Interuniversitari Diagonal-Besòs, el Consorci del Besòs i la fundació B_TEC, per a la gestió del projecte Barcelona Key-Barcelona Knowledge Economy Yard.
- Resolució de data 11 de novembre de 2014, relativa a la incoació d'expedient per la tramitació i resolució de la sol·licitud d'autorització per a la suspensió del subministrament de les energies calorífiques i frigorífiques que alimenten determinats edificis o espais, amb motiu de l'incompliment d'obligació contemplada en el contracte d'abonar a la referida societat el preu estipulat pel consum efectivament realitzat, concedint audiència a Montemare 2006, S.L. i als llogaters ocupants.
- Resolució de data 11 de novembre de 2014, relativa a la incoació d'expedient per la tramitació i resolució de

la sol·licitud d'autorització per a la suspensió del subministrament de les energies calorífiques i frigorífiques que alimenten determinats edificis o espais, amb motiu de l'incompliment d'obligació contemplada en el contracte d'abonar a la referida societat el preu estipulat pel consum efectivament realitzat, concedint audiència a la Comunitat de Propietaris Lull, 462-648.

- Resolució de data 19 de novembre de 2014, relativa a la compareixença en qualitat de demandats al procediment núm. 792/2014B i al procediment núm. 825/2014F seguits ambdós al Jutjat Social núm. 9 de Barcelona.
- Resolució de data 26 de novembre de 2014, relativa a l'aprovació del Plec de Clàusules Administratives Particulars i el Plec de Prescripcions Tècniques Particulars que hauran de regir el procediment d'adjudicació del concurs de projectes a licitar per tal de seleccionar una proposta que millori el pas soterrat existent sota la via del tren que comunica l'avinguda de la Platja amb el mar, amb el tramvia i amb l'àmbit de l'antiga tèrmica del Besòs a Sant Adrià de Besòs (Passatge Besòs).
- Resolució de data 26 de novembre de 2014, relativa a l'inici de l'expedient de contractació del concurs de projectes a licitar per tal de seleccionar una proposta que millori el pas soterrat existent sota la via del tren que comunica l'avinguda de la Platja amb el mar, amb el tramvia i amb l'àmbit de l'antiga tèrmica del Besòs a Sant Adrià de Besòs (Passatge Besòs).

INFORMAR sobre l'estat actual dels estudis i projectes en execució.



El Consorci del Besòs, entitat amb caràcter d'ens local integrada pels Ajuntaments de Barcelona, Sant Adrià de Besòs, Santa Coloma de Gramenet i Montcada i Reixac, té com a finalitat garantir la unitat de l'acció pública en el seu àmbit territorial d'actuació, orientada especialment a la formació del planejament urbanístic, la seva la seva execució i conservació; en el desenvolupament de les infraestructures, la millora ambiental i l'eficàcia energètica de les trames urbanes i en la gestió i disseny de nou espai públic.

La Junta de Direcció, òrgan màxim de govern i administració superior del Consorci, es troba composta per un total de setze membres, corresponent la seva Presidència a l'Alcalde de Barcelona o Tinent d'Alcalde en qui delegui, com succeeix en l'actualitat, qui alhora té la facultat de designar un Comissionat, com a òrgan unipersonal de caràcter executiu. Així mateix, el Consorci del Besòs és governat i administrat, en l'exercici de les competències que li són pròpies, per un Gerent nomenat per la Junta de Direcció a proposta de la Presidència.



Els següents quadres reflecteixen separadament i de forma detallada, les obligacions i drets reconeguts durant l'exercici 2014 del Consorci del Besòs.

El resultat pressupostari del Consorci del Besòs, obtingut per la diferència entre els drets pressupostaris nets liquidats i les obligacions reconegudes, reflecteix un dèficit de l'exercici 2014 de -63.548,76 euros. Així mateix, el resultat pressupostari ajustat, amb les obligacions finançades amb romanent de tresoreria i ingressos afectats, ha estat per a l'exercici 2014, de 22.384,59 euros.

OBLIGACIONS RECONEGUDES DEL PRESSUPOST

	2014
Despeses de personal (Capítol 1 i 8)	680.923,38
Despeses corrents (Capítols 2 i 4)	601.172,02
Inversions amb recursos propis (Capítol 6)	213.217,96
Manteniment espais (Capítols 2 i 4)	593.673,66
Recollida Pneumàtica (Capítol 2)	324.957,60
Concessió Fred i Calor (Capítol 2)	208.015,62
Encomana de gestió Barcelona Regional (Capítol 2)	400.000,00
Totals	3.021.960,24

DRETS RECONEGUTS DEL PRESSUPOST

	2014
Transferències Corrents (Capítol 4)	1.139.193,00
Manteniment d'espais (Capítol 4)	593.673,66
Recollida Pneumàtica (RSU) (Capítol 4)	420.390,00
Concessió Fred i Calor (Capítol 5)	358.134,82
Encomana de Gestió Barcelona Regional (Capítol 4)	416.472,60
Altres ingressos (Capítols 3, 5 i 8)	30.547,40
Totals	2.958.411,48

BALANÇ EXERCICI 2014

ACTIU	ANY 2014	ANY 2013	PASSIU	ANY 2014	ANY 2013
A) IMMOBILITZAT	16.728.091,09	16.751.139,37	A) FONS PROPIS	5.369.905,71	5.589.142,94
I. Inversions destinades a l'ús general	0,00	0,00	I. Patrimoni	1.418.472,21	1.418.472,21
1. Infraestructures i béns destinats a l'ús general	0,00	0,00	1. Patrimoni	1.494.387,89	1.494.387,89
II. Immobilitzat immaterial	31.515,20	48.365,82	5. Patrimoni entregat en cessió	-75.915,68	-75.915,68
1. Aplicacions informàtiques	51.062,49	51.062,49	II. Reserves	0,00	0,00
4. Amortitzacions	-19.547,29	-2.696,67	III. Resultats del exercicis anteriors	4.189.619,35	3.865.817,91
III. Immobilitzat material	502.147,13	508.344,79	IV. Resultat de l'exercici	-238.185,85	304.852,82
1. Terrenys	92.301,20	92.301,20	B) INGRESSOS A DISTRIBUIR EN DIVERSOS EXERCICIS	12.292.268,40	12.294.393,20
2. Construccions	545.918,44	545.918,44	1. Subvencions de capital rebudes	12.292.268,40	12.294.393,20
3. Instal·lacions tècniques	61.566,13	61.566,13	C) PROVISIONS PER A RISCOS I DESPESES	87.535,08	71.905,58
4. Altre immobilitzat	50.759,60	53.169,20	D) CREDITORS A LLARG TERMINI	2.027,04	2.027,04
5. Amortitzacions immobilitzat material	-248.398,24	-244.610,18	I. Emissions d'obligacions i valors negociables	0,00	0,00
6. Provisions	0,00	0,00	II. Altres deutes a llarg termini	2.027,04	2.027,04
IV. Inversions gestionades	12.227.038,76	12.227.038,76	4. Fiances i Dipòsits rebuts llarg termini	2.027,04	2.027,04
V. Patrimoni Públic del Sòl	3.967.390,00	3.967.390,00	III. Desemborsaments pendents s/accions no exigits	0,00	0,00
1. Terrenys	3.967.390,00	3.967.390,00	E) CREDITORS A CURT TERMINI	3.804.083,64	3.851.245,77
VI. Inversions financeres permanents	0,00	0,00	I. Emissions d'obligacions i valors negociables	0,00	0,00
VII. Deutors no pressupostaris a llarg termini	0,00	0,00	II. Altres deutes a curt termini	53.733,31	56.121,34
B) DESPESES QUE CAL DISTRIBUIR EN DIFERENTS EXERCICIS	0,00	0,00	4. Fiances i dipòsits rebuts curt termini	53.733,31	56.121,34
C) ACTIU CIRCULANT	4.827.728,78	5.057.575,16	III. Creditors	3.411.654,54	3.545.983,06
I. Existències	0,00	0,00	1. Creditors pressupostaris	3.073.699,60	3.214.080,88
II. Deutors	4.025.561,95	3.827.123,14	2. Creditors no pressupostaris	285.977,37	254.964,10
1. Deutors pressupostaris	3.665.746,89	3.435.241,63	4. Administracions públiques	51.977,57	76.938,08
2. Deutors no pressupostaris	358.617,15	391.516,67	5. Altres creditors	0,00	0,00
4. Administracions públiques	0,00	0,00	IV. Ajustaments per periodificació	338.695,79	249.141,37
5. Altres deutors	1.197,91	364,84	TOTAL ACTIU (A+B+C)	21.555.819,87	21.808.714,53
III. Inversions financeres temporals	8.998,17	8.750,00	TOTAL PASSIU (A+B+C+D+E)	21.555.819,87	21.808.714,53
2. Altres inversions i crèdits a ct	8.998,17	8.750,00			
IV. Tresoreria	789.894,72	1.218.428,08			
V. Ajustaments per periodificació	3.273,94	3.273,94			

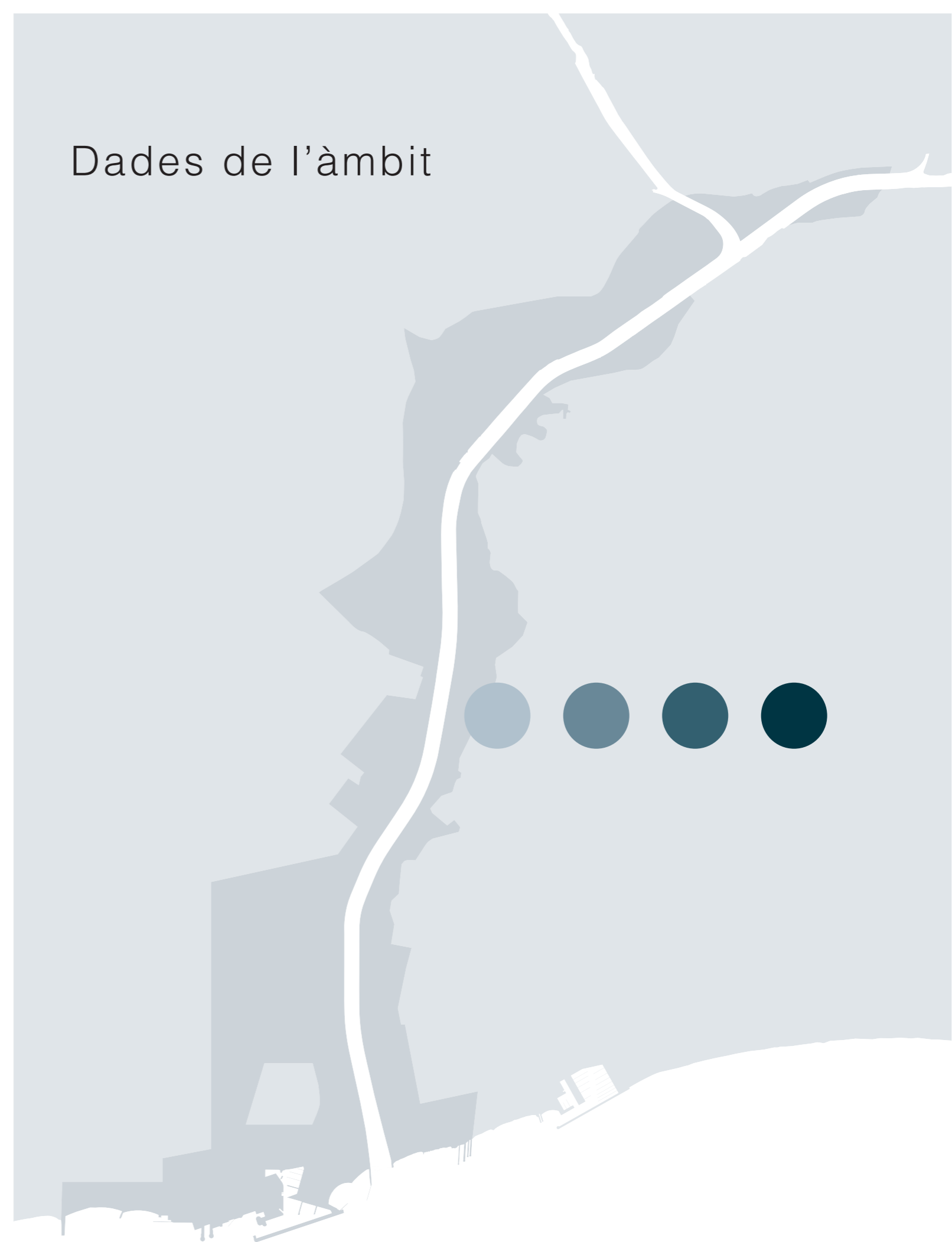
Imports en €

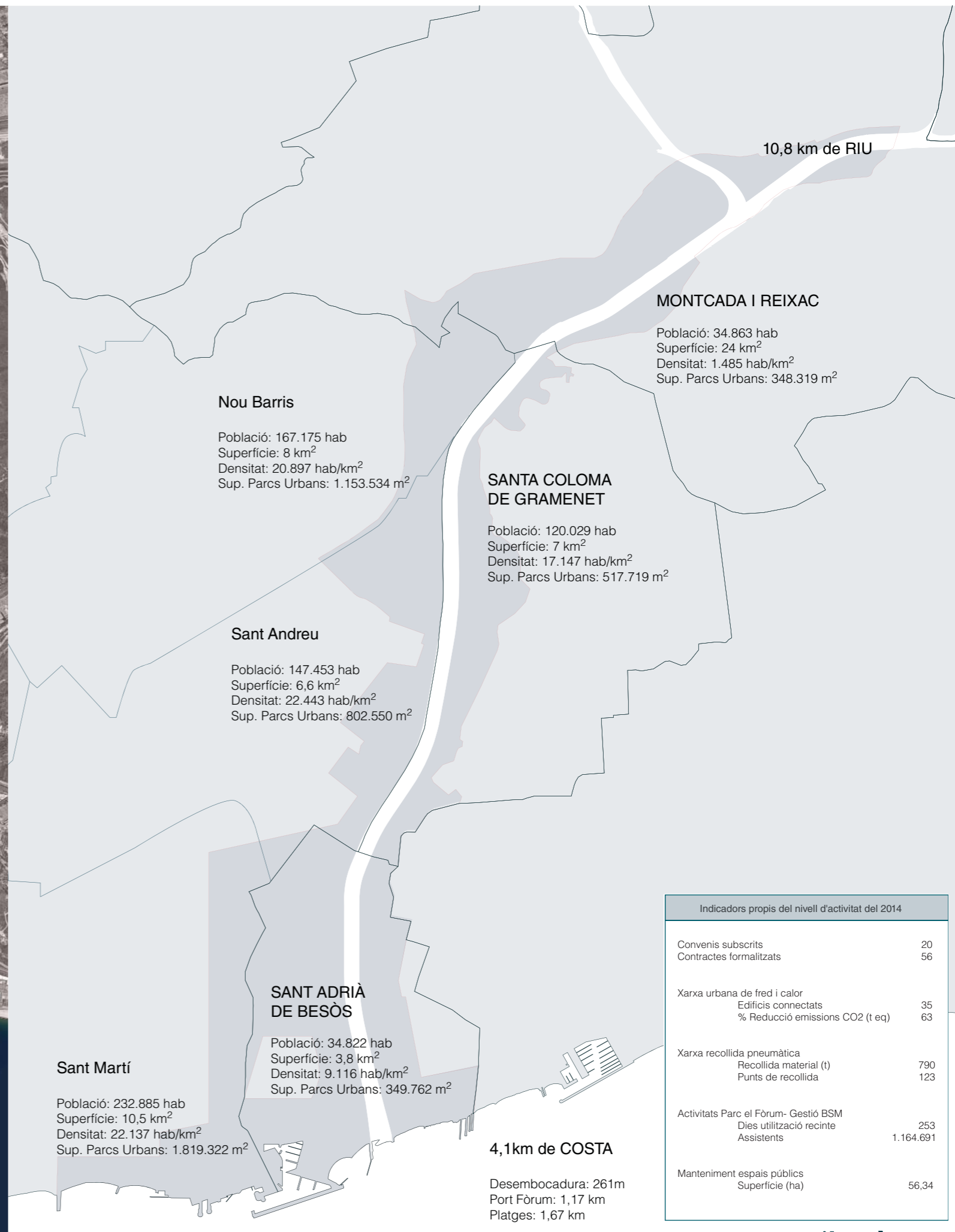
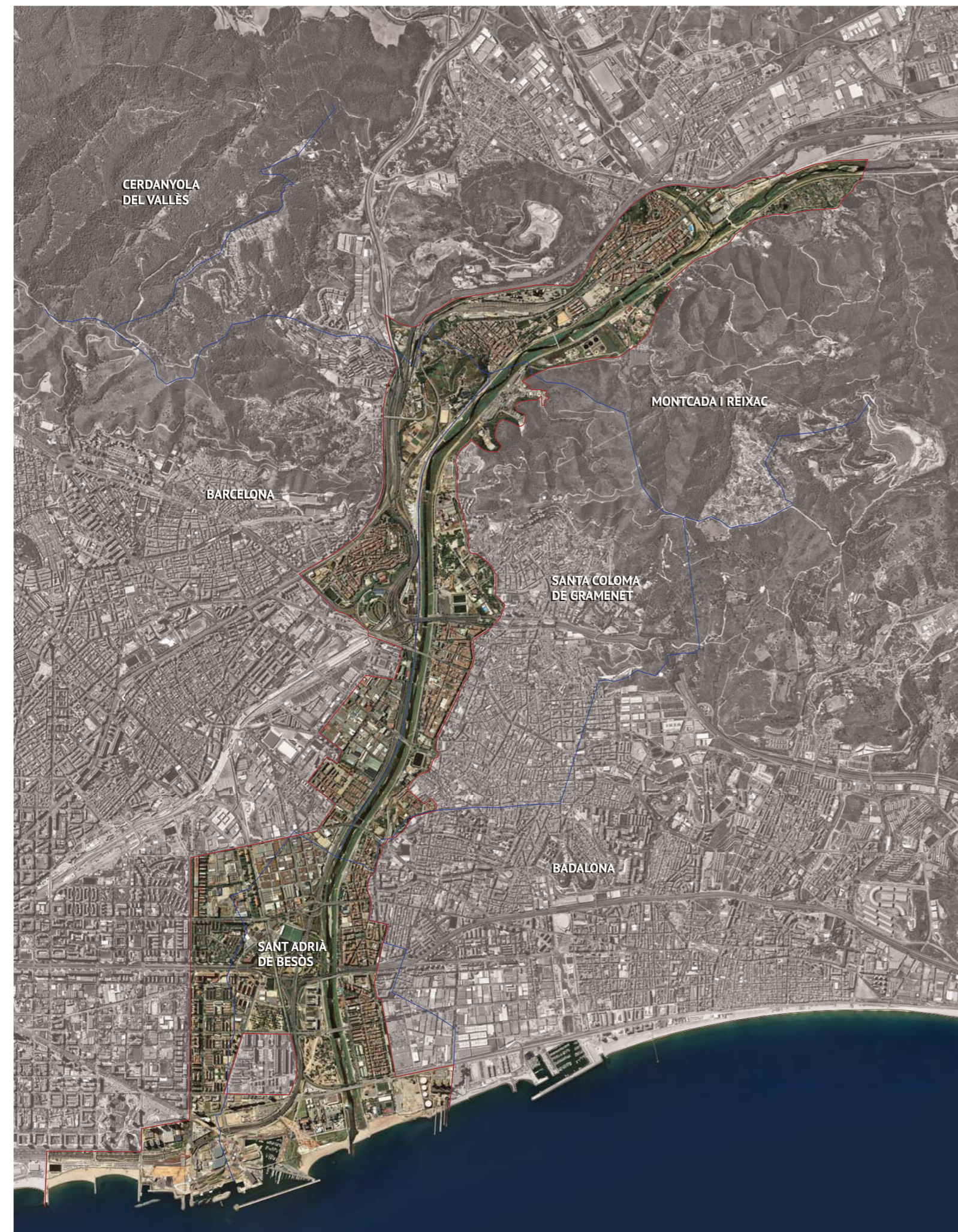
COMPTE DE RESULTAT PATRIMONIAL 2014

DEURE	ANY 2014	ANY 2013	HAYER	ANY 2014	ANY 2013
A) DESPESES	3.090.821,89	2.606.929,70	B) INGRESSOS	2.852.636,04	2.930.731,14
1. Reducció d'existències de productes terminats i en curs de fabricació	0,00	0,00	1. Vendes i prestacions de serveis	0,00	0,00
2. Aprovisionaments	0,00	0,00	2. Augment d'existències de productes acabats i en curs de fabricació	0,00	0,00
c) Altres despeses externes	0,00	0,00	3. Ingressos de gestió ordinària	3.312,31	3.629,33
3. Despeses de funcionament dels serveis i prestacions socials	2.498.837,34	2.199.427,37	a) Ingressos tributaris	3.312,31	3.629,33
a) Despeses de personal	660.245,19	595.435,18	a.3) Taxes	3.312,31	3.629,33
a.1) Sous, salaris i assimilats	547.420,00	483.269,18	b) Ingressos urbanístics	0,00	0,00
a.2) Càrregues socials	112.825,19	112.166,00	4. Altres ingressos de gestió ordinària	368.086,49	546.148,37
c) Dotacions per a amortitzacions de l'immobilitzat	32.483,09	16.588,27	a) Reintegrants	0,00	1.331,00
d) Variacions de provisions de tràfic	0,00	0,00	b) Treballs realitzats per l'Entitat	0,00	0,00
d.2) Variacions provisions i pèrdues crèd.incobr.	0,00	0,00	c) Altres ingressos de gestió	366.788,33	528.603,70
e) Altres despeses d'exploració	1.806.109,06	1.587.403,92	c.1) Ingressos accessoris i altres de gestió corrent	366.788,33	528.603,70
e.1) Serveis exteriors	1.788.273,21	1.565.507,32	f) Altres interessos e ingressos assimilats	1.298,16	16.213,67
e.2) Tributs	17.835,85	21.896,60	f.1) Altres interessos	1.298,16	16.213,67
4. Transferències i subvencions	387.970,94	392.349,75	5. Transferències i subvencions	2.481.237,24	2.380.833,44
a) Transferències i subvencions corrents	387.970,94	392.349,75	a) Transferències corrents	2.480.174,84	2.379.771,04
b) Transferències i subvencions de capital	0,00	0,00	c) Transferències de capital	0,00	0,00
5. Pèrdues i despeses extraordinàries	204.013,61	15.152,58	d) Subvencions de capital	1.062,40	1.062,40
a) Pèrdues procedents de l'immobilitzat	0,00	566,97	6. Guany i ingressos extraordinaris	0,00	120,00
b) Variació de les provisions de l'immobilitzat	203.783,15	1.264,01	a) Beneficis procedents de l'immobilitzat	0,00	120,00
e) Despeses i pèrdues d'altres exercicis	230,46	13.321,60			
ESTALVI		323.801,44	DESESTALVI	-238.185,85	

Imports en €

Dades de l'àmbit





Indicadors propis del nivell d'activitat del 2014	
Convenis subscrits	20
Contractes formalitzats	56
Xarxa urbana de fred i calor	
Edificis connectats	35
% Reducció emissions CO2 (t eq)	63
Xarxa recollida pneumàtica	
Recollida material (t)	790
Punts de recollida	123
Activitats Parc el Fòrum- Gestió BSM	
Dies utilització recinte Assistents	253 1.164.691
Manteniment espais públics	
Superfície (ha)	56,34



consorcibesòs



Edifici Besòs

Carrer Olímpic, s/n planta 2

(Cantonada Plaça Francesc Micheli i Jové)

08930 Sant Adrià de Besòs

Tel. 93 462 68 68

www.consorcibesos.cat