

2013

MEMÒRIA DE GESTIÓ

consorcibesòs
●●●



3 Presentació



4 Informació d'Activitats

Eficiència Energètica

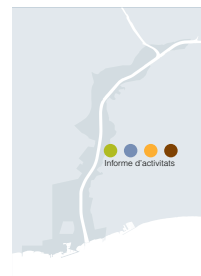
Biodiversitat

Besòs Parc

Pla de Vies

Informació Territorial

Recorregut de Projectes



31 Informació Institucional

Organigrama

Junta de Direcció

Sessions de les Juntes de Direcció

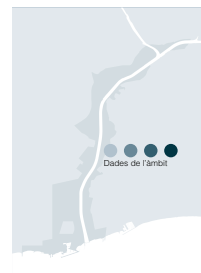
Informe econòmic de l'exercici 2013



39 Dades de l'àmbit

Imatge aèria de l'àmbit del Consorci del Besòs

Dades per municipis





El Consorci del Besòs després de 14 anys de la seva creació amb els ajuntaments de Sant Adrià de Besòs i de Barcelona, l'any 2012 va iniciar una important transformació amb l'adhesió dels ajuntaments de Santa Coloma de Gramenet i Montcada i Reixac, recuperant així una realitat territorial del tram baix del riu Besòs.

La creació del Parc Fluvial del Besòs l'any 2001, un dels parcs més importants de l'àmbit metropolità, ha possibilitat la recuperació d'aquest espai fluvial fortament degradat convertint-se així, en el veritable eix vertebrador de tot aquest entorn on viuen prop d'un milió de persones en el seu àmbit d'influència. Aquest fet ha permès reincorporar-lo a la vida i a l'imaginari dels seus ciutadans, esdevenint un element que representa una oportunitat de futur per a ells i també per la ciutat metropolitana.

En aquesta nova etapa, l'objectiu del Consorci del Besòs és potenciar a través de propostes comuns un tractament territorial homogeni a tota la seva àrea. En la present memòria es recullen les propostes i treballs endegats en el decurs del 2013 estructurats en diferents àmbits des del planejament urbanístic; el desenvolupament d'infraestructures; la millora ambiental i l'eficiència energètica de la trama urbana; la gestió i disseny del nou

espai públic, que en definitiva tenen un paper important per garantir la qualitat de vida dels ciutadans dels barris adjacents al Besòs.

Les línies de treball estan diferenciades en projectes estratègics que afecten a tot l'àmbit, com ara la recuperació per a usos no consumptius de l'excedent d'aigües freàtiques, promoure la implantació del vehicle elèctric, millorar la biodiversitat i connectivitat dels espais oberts a l'entorn del Besòs o la gestió de xarxes per augmentar l'eficiència ambiental i energètica.

Per altra banda, es recullen propostes iniciades per aquest territori com la recuperació de l'espai públic al llarg del Rec Comtal, la millora del Parc Fluvial del riu Besòs, la recuperació del front litoral del marge esquerre del Besòs, les reflexions sobre el polígon industrial de Monsolís, entre d'altres.

Per últim, en aquesta nova etapa, el Consorci també s'ha dotat d'una nova infraestructura informàtica, d'un gestor documental, i d'una nova imatge corporativa; així com s'ha adaptat als nous reptes ambientals, adquirint nous vehicles d'electromobilitat pels desplaçaments diaris del seu personal.

Eficiència Energètica

- 5 MOBILITAT_Beneficis i potencial d'implantació del vehicle elèctric
- 6 XARXES_Xarxa centralitzadora urbana de calor i fred
- 7 FREÀTIC_ Aprofitament dels recursos hídrics alternatius al tram baix del riu Besòs
- 8 FREÀTIC_ Aprofitament geotèrmic surgències del Fondo a Santa Coloma de Gramenet
- 9 XARXES_Recollida pneumàtica de residus sòlids urbans

ee

Biodiversitat

- 10 RIU_Designació de zona sensible de la conca del Besòs
- 11 TERRA_Biodiversitat, connectivitat ecològica i verd urbà

bio

Besòs Parc

- 12 Coordinació d'activitats en l'àmbit del Port Fòrum i entorns
- 13 Activitats Parc Fòrum
- 14 Nous usos al Parc Fluvial del Riu Besòs
- 15 Accessibilitat al Parc Fluvial del Riu Besòs

bp

Pla de Vies

- 16 POLÍGON MONSOLÍS_Millora econòmica, urbanística i estudi de les afectacions
- 17 Reflexions/Retrospectiva

pV

Informació Territorial

- 18 Logo
- 19 Atles
- 20 Projectes Digitals
- 21 Geopóster

i+t

Recorregut de Projectes



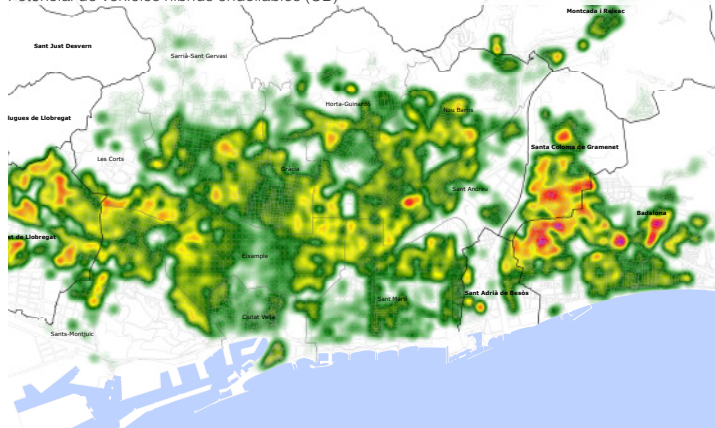
Actualment el vehicle elèctric i l'híbrid endollable són una opció real per a la mobilitat en les ciutats ja que presenten una sèrie d'avantatges respecte el motor de combustió pel que fa a la reducció tant en el consum dels recursos fòssils, com en les emissions de contaminants i en el so- roll a la ciutat.

Per aquest motiu, juntament amb el Consell Comarcal del Barcelonès i amb l'ajut de la Diputació de Barcelona, es va iniciar un estudi sobre els beneficis i el potencial d'implantació del vehicle elèctric a sis municipis de l'Àrea Metropolitana de Barcelona, amb l'objectiu d'avaluar el potencial d'instauració del vehicle elèctric en l'àmbit territorial comprès pels ajuntaments de Barcelona, L'Hospitalet de Llobregat, Badalona, Santa Coloma de Gramenet, Sant Adrià de Besòs i Montcada i Reixac. En l'àmbit domèstic, analitza les zones susceptibles pel desplegament de l'electromobilitat en tots aquests municipis; quantifica el potencial d'implantació i estudia els possibles beneficis com l'impacte que tindrà la substitució de vehicles convencionals per a vehicles elèctrics respecte la disminució d'emissions contaminants.

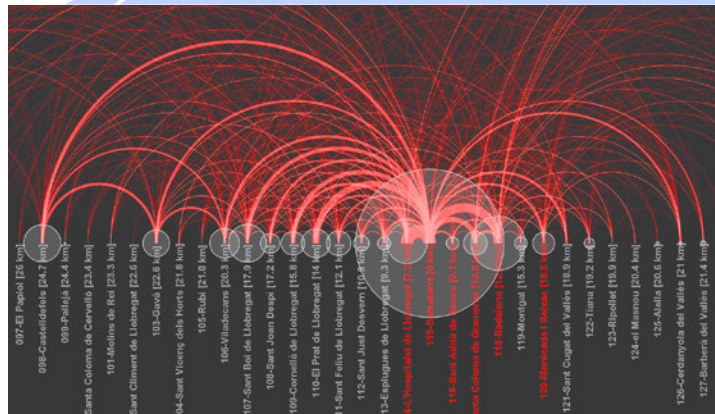
Per altra banda, aquest estudi podrà ser útil per a la presa de decisions de les estratègies i polítiques públiques a dur a terme des de les administracions locals per afavorir l'extensió del vehicle elèctric. L'estudi també contempla la generació de models de predicció amb diferents escenaris d'implantació per estudiar les repercussions ambientals i energètiques que poden causar cadascun dels escenaris definits.

En aquesta línia de promoció d'una mobilitat més sostenible, el Consorci del Besòs, a finals de 2013 va adquirir una bicicleta elèctrica i una moto elèctrica amb l'objectiu de reduir l'ús del vehicle convencional pels desplaçaments del seu personal dins del seu àmbit territorial.

Potencial de vehicles híbrids endollables (CB)



Motocicleta elèctrica del Consorci del Besòs (CB)



Desplaçaments segons mode de transport cotxe (CB)



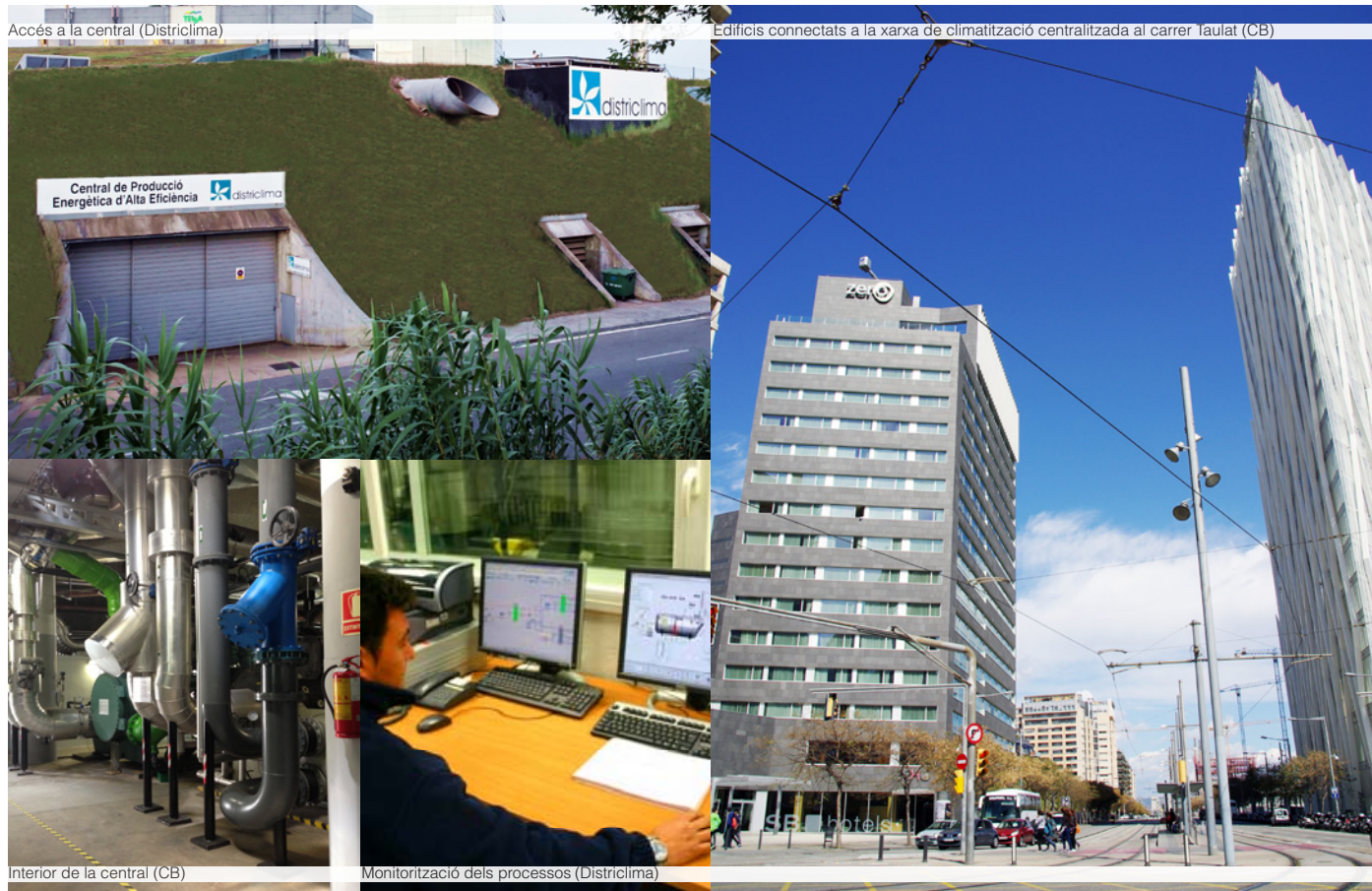
Bicicleta elèctrica del Consorci del Besòs (CB)

Al llarg del 2013, la xarxa urbana de distribució de calor i fred ha continuat prestant el seu servei de climatització i aigua calenta sanitària als edificis connectats de l'àmbit del Consorci.

Aquesta tecnologia continua sent un referent d'optimització i eficiència energètica i de qualitat de servei, pels 45 clients usuaris de la xarxa: edificis d'empreses (comerç, oficines, hotels); edificis d'equipament (educatius, sanitaris o socials); edificis d'administració pública i clients residents.

L'estalvi energètic d'aquesta xarxa respecte a les tecnologies convencionals de climatització es tradueix en unes emissions de CO2 sensiblement més baixes que amb els sistemes de fred i calor més habituals. Aquest any s'ha calculat en un estalvi teòric del 67% de les emissions de tones de CO2 equivalent.

ESTALVI MEDIAMBIENTAL	Instal·lacions convencionals	DHC - DISTRICLIMA	Estalvi (comparació convencional/DISTRICLIMA)
Energia			
Consum elèctric total	30.514 MWh _e	20.462 MWh _e	10.052 MWh
Consum d'energia primària equivalent	85.011 MWh _{PCI}	57.006 MWh _{PCI}	28.005 MWh_{PCI}
Consum de gas	44.409 MWh _{PCI}	1.867 MWh _{PCI}	42.542 MWh_{PCI}
Consum total energia primària	129.420 MWh _{PCI}	58.873 MWh _{PCI}	70.547 MWh_{PCI} (55%)
Emissions CO2			
Emissió associada al consum d'electricitat	7.354 t	4.931 t	2.423 t
Emissió associada al consum de gas natural	8.898 t	374 t	8.524 t
Total emissions	16.252 t	5.305 t	10.947 t (67%)



L' Aquífer del Besòs té una alta potencialitat com a recurs hídric alternatiu per als municipis de la part baixa de la conca del Besòs. Els municipis ja n'utilitzen en part alguns d'aquests recursos hídrics com a aigua de reg o per la neteja viària.

Durant el 2013 es van iniciar els contactes previs per establir un marc de col·laboració amb l'AMB, òrgan competent en matèria del cycle de l'aigua, per a la redacció d'un estudi on s'analitzin les possibilitats d'utilització de l'aigua freàtica com a recurs per a usos d'aigua no potable com ara el reg, la neteja o la millora del cabal del riu Besòs a l'àmbit d'influència dels municipis Sant Adrià de Besòs, Santa Coloma de Gramenet i Montcada i Reixac.

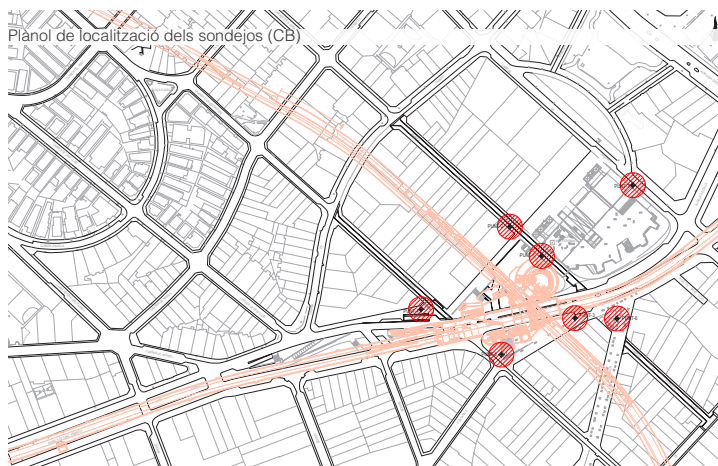


Una primera concreció dels treballs per al reconeixement dels recursos hídrics del tram baix del riu Besòs ha estat l'encàrrec de l' *Estudi per l'aprofitament geotèrmic de les surgències del barri del Fondo a Santa Coloma de Gramenet*, iniciat a mitjans del 2013.

L'any 2004 durant l'execució de les obres del metro de la L9, es va detectar una anomalia geotèrmica (aparició de cabals d'aigua subterrània calenta) a l'entorn de l'estació del Fondo, a una cota aproximada d'entre els 60 i els 50 m sota el nivell del terreny. La temperatura de l'aigua en aquell moment, era d'uns 40 o 55 °C, depenent del punt. La diversitat de condicions tèrmiques de l'aigua detectada era molt gran en perforacions realitzades a escassa distància entre sí, la qual cosa determina que el determinar la idoneïtat dels punts a perforar és un dels aspectes principals de l'estudi.

L'objecte de l'estudi és l'estimació del potencial d'aprofitament de l'energia geotèrmica disponible a la zona a través de la caracterització hidrogeològica del recurs mitjançant sondejos.

Durant els darrers mesos de l'any, s'han dut a terme els treballs previs d'identificació dels llocs més apropiats per a fer les perforacions.



XARXES_ Recollida pneumàtica de residus sòlids urbans

ee

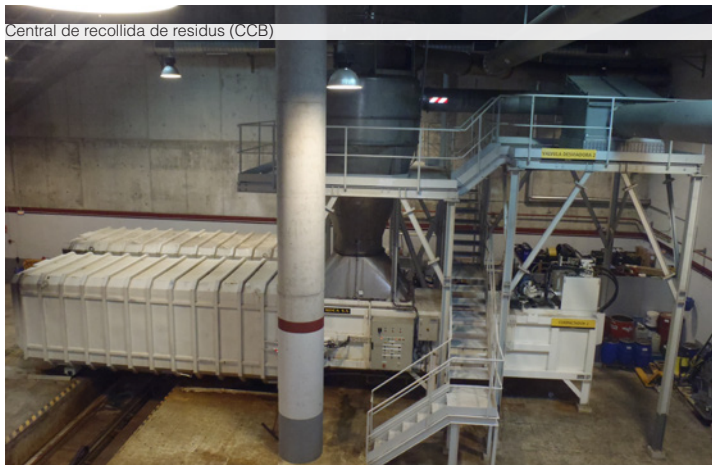
El servei de recollida pneumàtica de residus sòlids urbans es va posar en funcionament l'any 2004.

A 31 de desembre la xarxa té un total de 123 vàlvules en servei i 824 tones recollides, de les quals aproximadament una tercera part correspon a matèria orgànica i la resta a rebuig.

Durant aquest any, s'ha implantat un nou programa de gestió del servei, que ha aconseguit optimitzar el nombre d'aspiracions de recollida i, en conseqüència, una reducció en el consum energètic associat.

La recollida de residus total es manté amb una tendència a la baixa, fenomen similar al que succeeix també en altres sistemes de recollida de residus més convencionals.

Es planteja la necessitat d'analitzar, durant el 2014, la evolució actual del servei respecte a la recollida de les dues fraccions i plantejar propostes de millora del servei amb l'objectiu d'abaixar els impropis del sistema de recollida i optimitzar la despesa energètica vinculada.



A principis d'any, l'Agència Catalana de l'Aigua va proposar una revisió del llistat de Zones Sensibles de les conques fluvials de Catalunya, que afectava directament la del Besòs. Després de la implantació del Pla de Sanejament i de la construcció de les zones humides, la millora de la qualitat de les aigües del riu ha estat un fet destacat. Aquesta limitació ha permès una disminució dels nivells d'amoni al sistema fluvial que ha possibilitat la recuperació de vida aquàtica (espècies vegetals, peixos, rèptils, mamífers, aus...), la posada en valor social d'uns hàbitats fluvials abans degradats i la major utilització dels recursos d'aigua subterrània per a la producció d'aigua potable.

A la proposta de l'ACA, es mantenien les capçaleres dels rius Congost i Tenes, però desapareixia com a Zona Sensible la resta de la conca. Això feia que no fossin imperatius els tractaments terciaris per a l'eliminació dels nutrients, veritable taló d'Aquil·les, del tram baix del riu Besòs. S'obria, però, un termini de temps d'exposició pública per a la presentació d'al·legacions davant d'aquest acord.

De manera especial, l'esforç realitzat en la recuperació

mediambiental del riu Besòs va sustentar els informes que es van elaborar per acompanyar la demanda del manteniment de la declaració de zona sensible per la totalitat de la conca.

A octubre de 2013, l'ACA va resoldre favorablement les al·legacions presentades pels ajuntaments de l'àmbit territorial, pel Consorci per a la Defensa de la Conca del Besòs, AMB i el Consorci del Besòs.

Així mateix, en el decurs del 2013 s'ha col·laborat amb l'Ajuntament de Sant Adrià de Besòs i la Diputació de Barcelona en accions al territori tant de plantació d'espècies vegetals autòctones dels ecosistemes fluvials com en accions d'anellament per registrar espècies d'aus residents o migratòries, presents al Besòs.



Estem en un territori amb una gran fragmentació. La gran quantitat d'infraestructures de comunicació i de serveis, la densitat i disposició d'un teixit urbà en molts casos desestructurat, i la manera com s'insereix el propi riu en aquest entorn configuren un espai on la connectivitat ecològica esdevé un repte ambiental de primer ordre.

No obstant, des del Consorci del Besòs es creu fonamental la prospecció d'accions viables que ens permetin avançar en la línia de potenciar la biodiversitat de la zona, en ple creixement pel que fa a la fauna i flora associada al sistema fluvial, però deficitària respecte a la seva connectivitat amb els ecosistemes forestals de la Serra de Collserola i la Serralada de Marina.

Igualment, es vol afrontar també la relació entre l'ecosistema urbà a través dels seus espais verds i viaris i un riu encaixat i amb fronteres físiques a la comunicació natural.

En els darrers mesos del 2013 s'ha començat a posar les bases per als inicis d'aquests treballs.

Vista des del dipòsit de Sta.Coloma (CB)



Vista des del Puig Castellar (CB)



Riu i Serra de Marina a Montcada i Reixac (CB)



Pont connector a la carretera de la Roca (CB)



Serra de Marina, Collserola i la muntanyeta de Montcada (CB)

Amb motiu de la celebració l'any 2004 del Fòrum Universal de les Cultures es va finalitzar la recuperació de la darrera franja de litoral que quedava pendent entre el riu Besòs i el Port de Barcelona, integrant-la com un actiu més dels espais públics de les ciutats de Barcelona i de Sant Adrià de Besòs.

Un cop finalitzat l'esdeveniment es va realitzar un condicionament del recinte per tal d'adaptar-lo a les demandes de la ciutadania i poder celebrar en un futur diferents activitats.

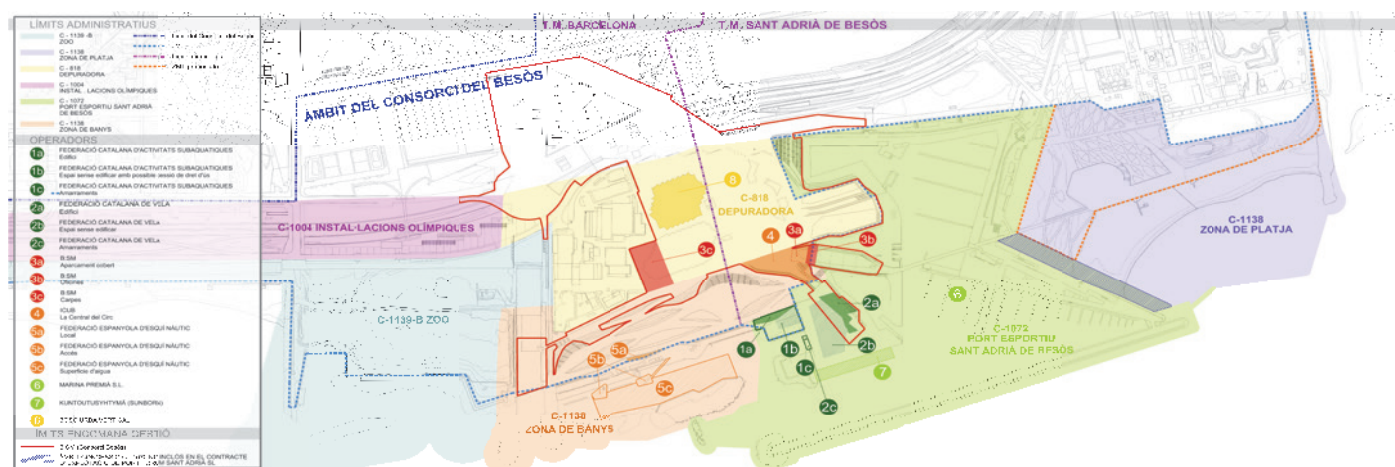
Actualment, aquest àmbit està integrat per les places de l'entorn de l'Edifici Fòrum, la Esplanada del Fòrum, les carpes, el parc dels auditoris, la zona de banys i el propi port Fòrum.

Passats més de 10 anys des de la seva transformació per a l'ús públic, l'àmbit del Fòrum s'ha consolidat com un dels principals espais d'oci i esport de la ciutat. Dins aquests espais conviuen diferents operadors realitzant activitats de naturalesa i escala molt diversa. S'hi celebren esdeveniments puntuals com el Primavera Sound o la Fira

d'Abril, amb aflüències superiors a les 150.000 persones, o importants campionats internacionals relacionats amb la vela lleugera, o altres competicions esportives.

És necessari doncs, poder disposar d'una descripció realista i actualitzada de la manera com s'organitzen, gestionen i coordinen els diferents operadors que realitzen activitats en el Parc Fòrum i el seu entorn, i treballar els aspectes a millorar en aquestes interrelacions, encaminades a millorar la coordinació de totes elles.

Plànol de concessions dins l'àmbit del Consorci del Besòs (BR)



Panoràmica de l'àmbit de concessions (CB)

ACTIVITATS BSM

bp

El Consorci del Besòs fa el seguiment i supervisió de l'ús de l'Esplanada i Parc del Fòrum, en virtut del conveni signat en data 15/02/05 amb Barcelona de Serveis Municipals S.A.

BSM té l'encomana de la gestió dels espais de domini públic identificats en el conveni, amb la finalitat que en els mateixos s'hi desenvolupin activitats de caire socio-recreatiu, lúdic i cultural dirigides a la ciutadania.

L'espai Fòrum posa a disposició dels ciutadans un gran recinte per acollir infinitat d'actes amb les millors condicions de qualitat i seguretat, i tots els serveis necessaris per convertir cada trobada en un acte memorable.

Gaudeix d'una ubicació privilegiada i disposa d'una completa xarxa de transport públic formada pel metro, tramvia i autobusos que connecten en pocs minuts amb el centre de la ciutat.

S'ha consolidat com un dels principals espais d'oci de la ciutat gràcies a les múltiples possibilitats que ofereix ja que pot acollir fins a 65.000 persones simultàniament.

Festival Cruïlles (BSM)



Extremoduro (BSM)



Primavera Sound (BSM)



Diada Nacional de Colòmbia (BSM)



Transplant Run (ARA)



Fira d'Abrii (BSM)

NOUS USOS AL PARC FLUVIAL DEL RIU BESÒS

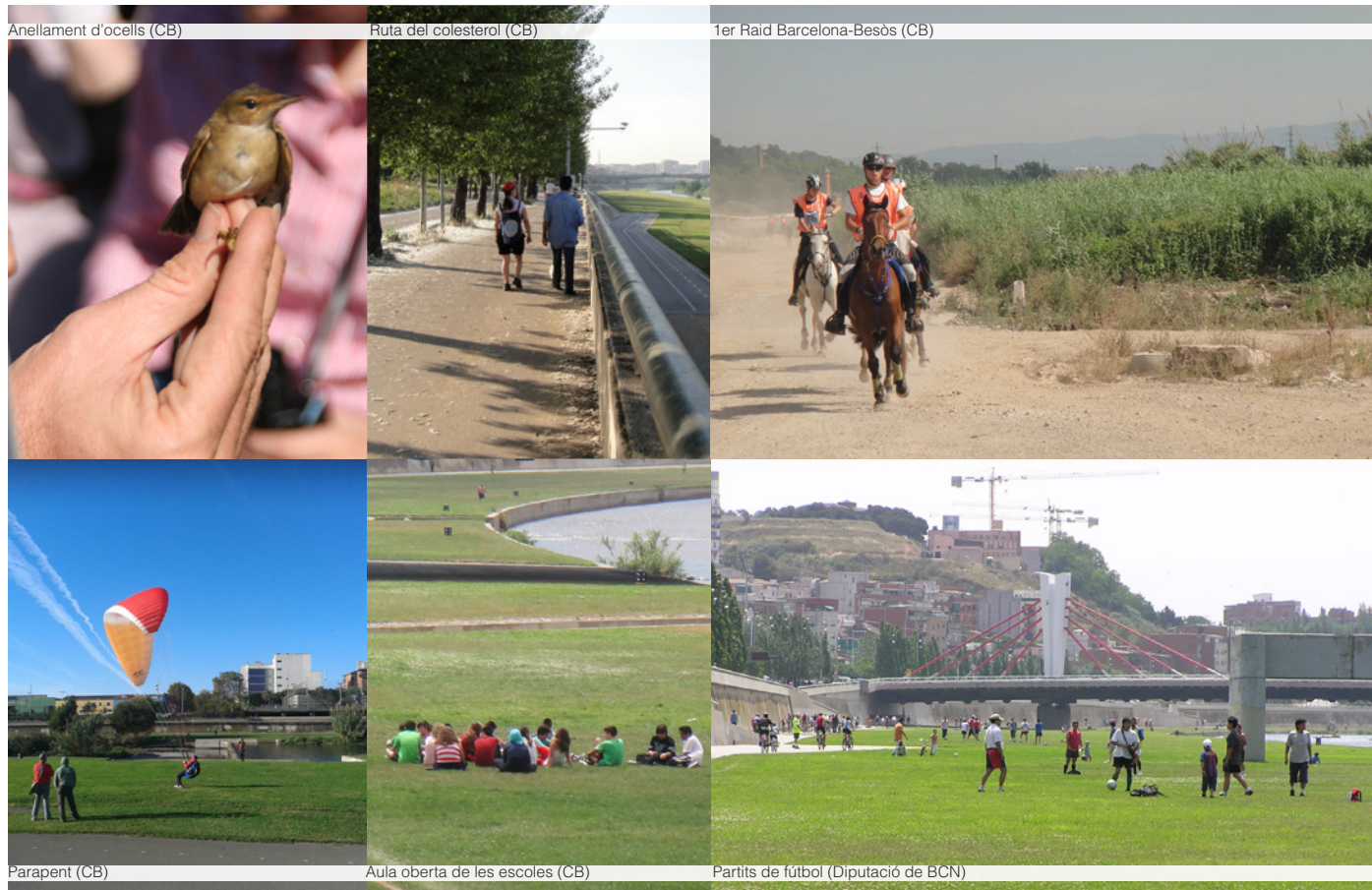
bp

En aquests darrers anys el Besòs s'ha transformat i ha esdevingut un dels espais verds més importants de l'Àrea Metropolitana de Barcelona, sobretot si es té en compte la seva ubicació que forma part del continu urbà de les ciutats de l'entorn més immediat, i la seva accessibilitat. Sens dubte es tracta d'un espai recuperat pels ciutadans com s'evidencia en l'ús que aquests en fan diàriament.

Al llarg de l'últim any, s'ha observat un fort creixement en l'aparició de nous usos que s'afegeixen als més tradicionals (bicicleta, passeig i descans). Una preocupació creixent per hàbits de vida més saludables ha fet, per exemple, que sigui l'escenari de recorreguts de salut de molts ciutadans. Un gimnàs a cel obert per a ciutadans de totes les edats i situacions personals, on tothom troba la manera d'adaptar l'espai a les seves necessitats, com és el cas del que es coneix com "la ruta del colesterol".

Aquest 2013 ha estat també, l'any de la celebració del primer raid Barcelona-Besòs. Un esdeveniment esportiu actual que recupera una activitat que es celebrava en aquest entorn als inicis del segle passat.

De la mateixa manera, cada cop més, el Besòs és un recurs pedagògic i de coneixement, com ho demostren les diverses activitats educatives que de forma habitual situen les lleres com una aula o com l'espai de registre de les espècies que hi conviu.



ACCESSIBILITAT AL PARC FLUVIAL DEL RIU BESÒS



La recuperació mediambiental del riu Besòs ha suposat no només una millora de la seva qualitat ambiental sino un evident canvi social en tot aquest territori que ha permeès plantejar un nou Parc Fluvial amb accessos regulats, zona de passeig i un nou sistema de vigilància per a l'evacuació de persones. Aquest nou escenari ha propiciat que la llera s'hagi convertit en una espai de lleure molt concorregut amb més de mig milió de visitants a l'any, molt superior a les previsions inicials.

En el context socio-econòmic actual, el Parc Fluvial del Besòs ha esdevingut un gran espai de trobada que constantment es reivindica com a pol de nous usos. A més, està augmentant la demanda d'accés a la llera, pel que fa a l'horari vigilat, per a fer ús del passeig i del carril bici. Les pròpies infraestructures del riu (sotaponts, rampes i murs) sovint esdevenen llocs improvisats que ofereixen gran varietat d'oportunitats d'aprofitament per a la pràctica d'esports.

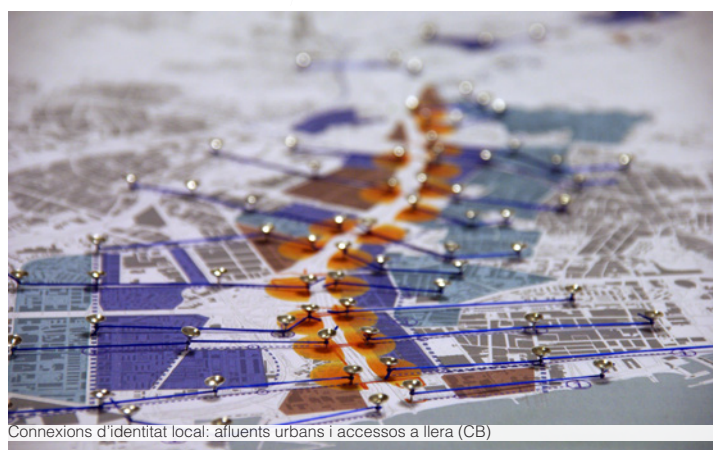
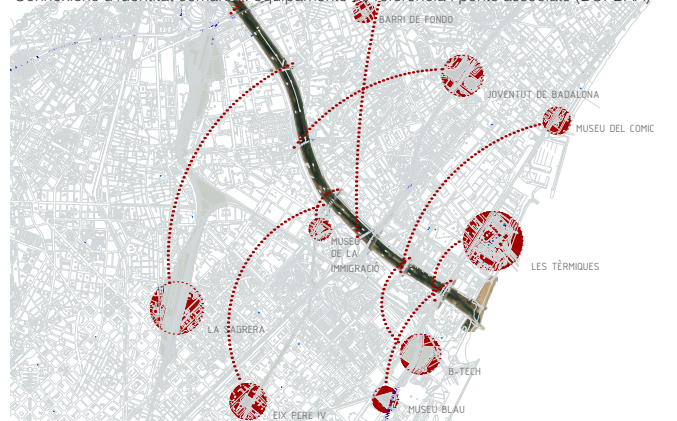
Aquesta situació ha fet que des del Consorci s'iniciés una sèrie de reflexions relacionades amb l'aprofitament

d'aquests espais d'oportunitat a partir de les demandes socials i de les entitats locals, així com la percepció que tenen el ciutadants d'aquest nou Besòs Parc. Els carrers propers al parc han d'esdevenir autèntics afluents urbans amb una clara vinculació als ponts i als accessos a la llera. S'estudia reforçar la identitat comarcal potenciant la presència d'equipaments de referència al riu, de tal manera que aquest esdevingui un aglutinador d'activitats diverses amb un denominador comú. I, finalment, cal fer una profunda actualització del pes ecològic i social que està prenent el Besòs Parc dins l'escala metropolitana ja que ha esdevingut un connector mar-muntanya mediambiolment important i l'eix cívic amb més potencialitats a l'entorn de Barcelona.

Connexió d'identitat metropolitana: del Besòs cap enfora (CB)



Connexions d'identitat comarcal: equipaments de referència i ponts associats (BOPBAA)



Connexions d'identitat local: afluents urbans i accessos a llera (CB)



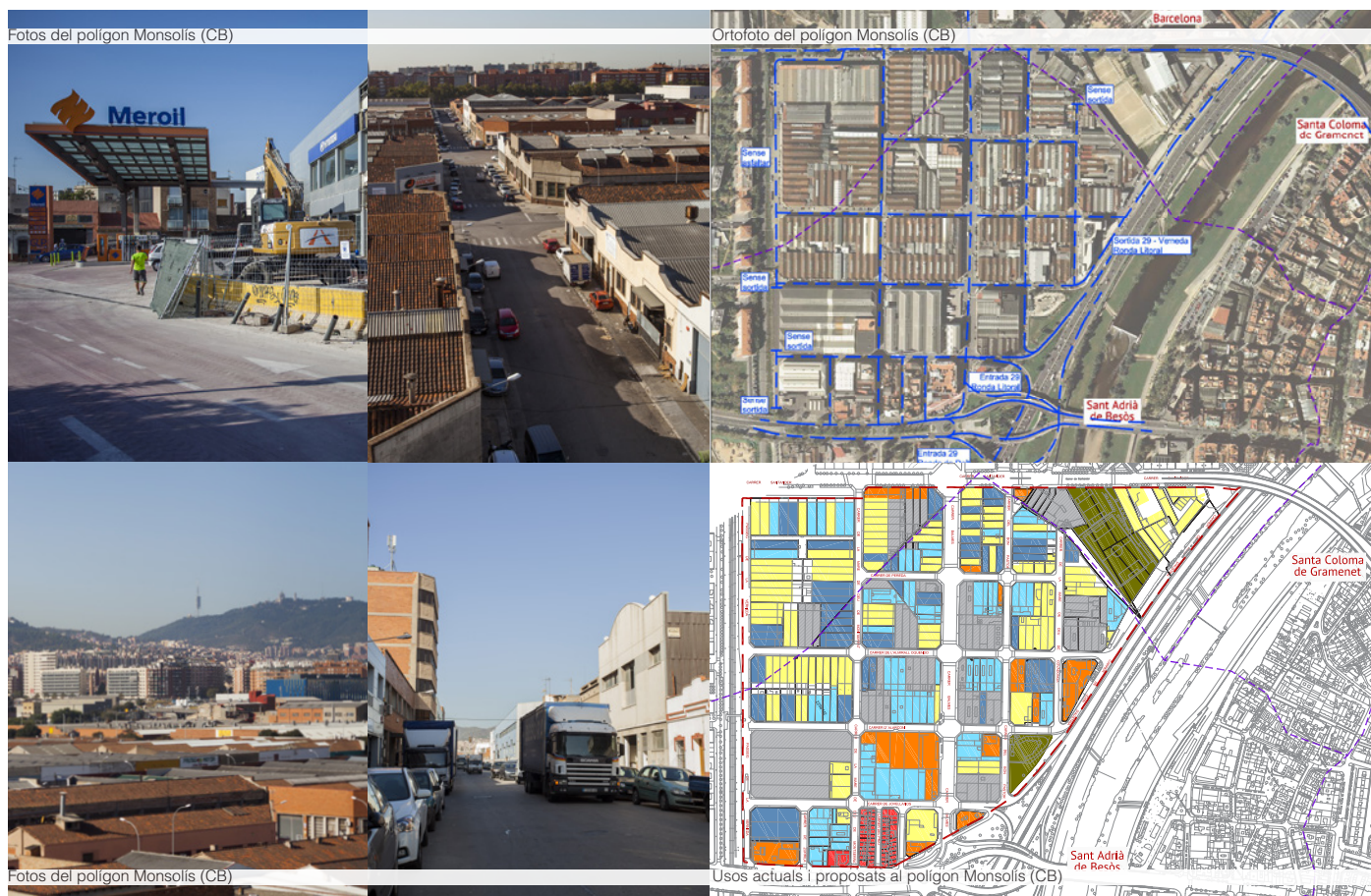
Control horari d'accés a llera (CB)

En el marc de l'estudi dels teixits industrials i de la viabilitat induïda per les activitats econòmiques que s'hi desenvolupen, el Consorci del Besòs ha realitzat l'estudi per la millora econòmica i urbanística al Polígon Monsolís. Així mateix s'han analitzat les afectacions urbanístiques dins del polígon per acollir-se al Pla de suports als ajuntaments de l'AMB per a la millora d'infraestructures i de competitivitat de polígons industrials i àrees d'activitat econòmica.

Al sistema viari al voltant del Besòs hi distingim dos eixos N-S: Sagrera-Fòrum a la llera dreta, i Parc Europa-Platja a la llera esquerra. Ambdós estructures resten actualment incomplertes i discontinües per la manca de concepció de xarxa urbana jerarquitzada, tot i que interconnecten amb punts de la xarxa viària primària. El vial de connexió transversal d'aquests dos eixos amb més potencial de càrrega viària és el carrer Santander ja que podria vincular el nus viari del Molinet amb la Via Trajana. Amb el condicionament d'aquesta nova connexió es millorarà l'accés al polígon Monsolís i el dotarà d'una viabilitat urbana més eficient envers la xarxa viària principal. Les millores d'urbanització, al mateix temps, contribuirà a millorar

els límits urbans del polígon amb els entorns residencials actuals de la Verneda.

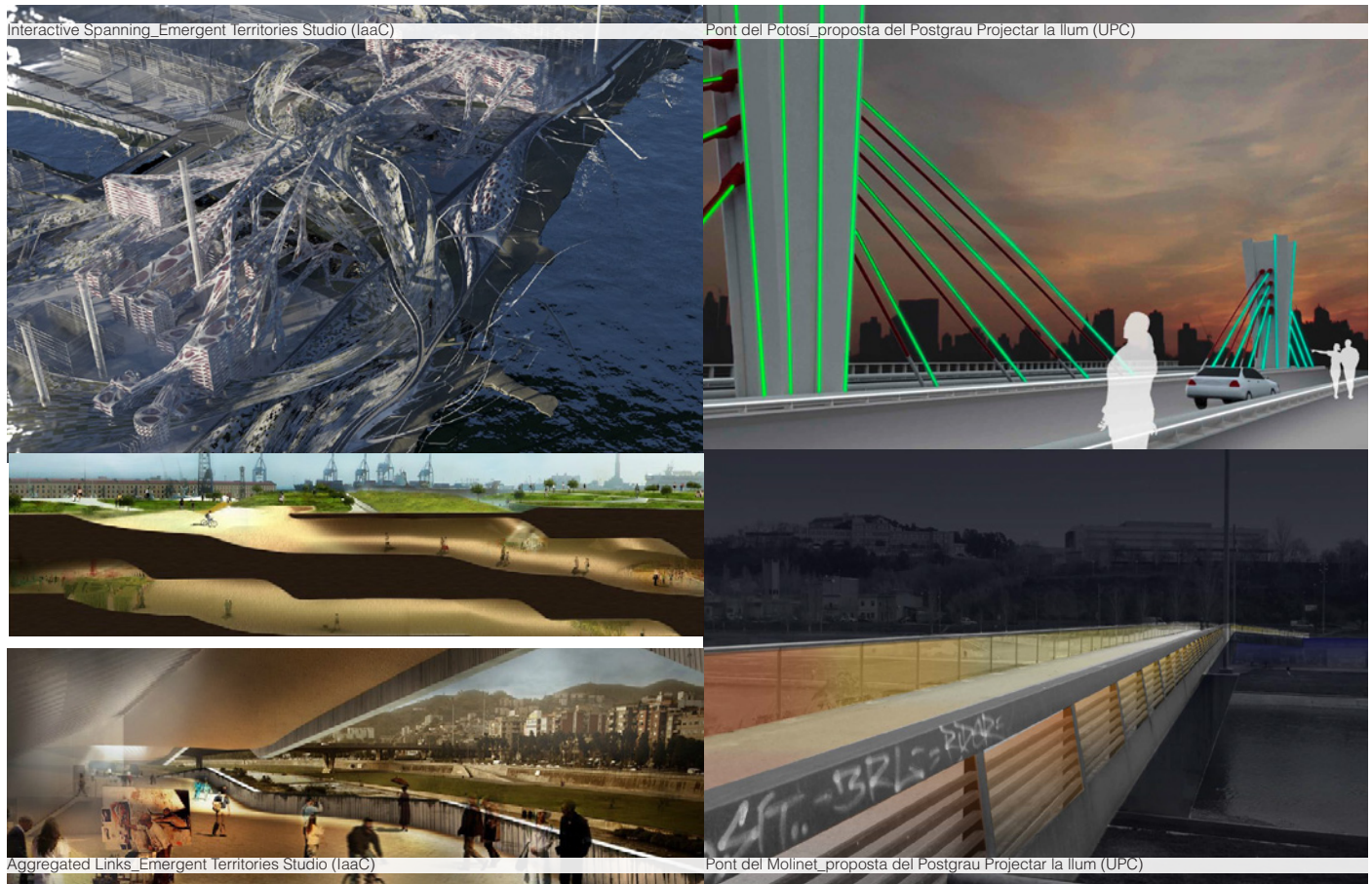
Es planteja la renovació del pont del carrer Santander sobre les vies del tren per tal d'aconseguir una continuïtat més franca per als vianants i les bicicletes, millorant les seves condicions de seguretat i accessibilitat, i adequar la secció viària en coherència amb la resta del carrer. Així, es proposa una secció 2+2 per als vehicles i una vorera i carril bici al costat mar del pont.



L'àmbit del Consorci i per extensió el territori Besòs es un àmbit metropolitana que vol definir el seu encaix amb la ciutat metropolitana. Sota aquesta hipòtesi de millora de l'encaix i possibles transformacions urbanes que mitiguin la presència de grans infraestructures, accidents topogràfics i límits administratius. Al llarg del darrer curs acadèmic, L'Institut d'Arquitectura Avançada de Catalunya, centre dedicat a la docència i la recerca en el camp de l'urbanisme i l'arquitectura han estat impartint assignatures de projectació urbana a l'entorn de la Vall Baixa del riu Besòs, dins de l'àmbit territorial del Consorci. Van centrar el treball d'un taller del seu màster en l'Estudi i proposta de connectivitat i millora de l'accessibilitat en ambdós marges del riu Besòs. Els treballs dels alumnes van ser una mostra d'hipòtesis de treball per encarar possibles vies per desenvolupar futurs projectes que donin solucions als problemes de connectivitat i accessibilitat en ambdós marges del riu Besòs.

Al llarg de l'any altres institucions acadèmiques han generat treballs amb estudiants especialment en les escoles d'arquitectura. Un bon exemple és el màster Lighting Design. Disseny d'Il·luminació Arquitectònica. de la

UPC, on els alumnes, a partir de la il·luminació han fet propostes per il·luminar els ponts més enllà de la necessitat funcional vinculada al pas de vehicles. La llum és un element amb capacitat per aportar a l'espai tots els matisos que el definiran visualment. En la seva aplicació i lectura conviuen components perceptius, plàstics i tècnics. La mesura en l'ús d'aquests components és el que converteix la llum en un element imprescindible amb una gran capacitat transformadora, comunicativa i sensitiva.



LOGO

Un cop aprovada l'ampliació del Consorci i adaptats els estatuts de la Institució als nous objectius va ser el moment de cercar un nou emblema que s'ajustés a la nova època.

En la Junta de Direcció de data 4 d'abril de 2013, s'inicià el corresponent expedient per a l'aprovació del nou logotip del Consorci del Besòs.

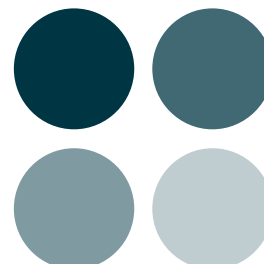
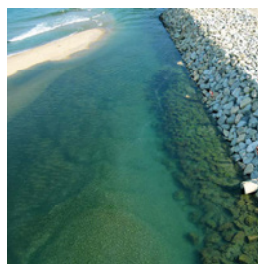
L'objectiu principal del nou distintiu és potenciar la immediata lectura del nom "Consorci Besòs" com a marca de la institució, reforçat per un element gràfic que faci referència als municipis que el formen. En aquest cas s'utilitzen quatre cercles que representen els quatre ajuntaments consorciats.

L'emblema està compost pel text "consorci besòs" en minúscules, just a la intersecció entre els dos texts, a la part inferior dreta de la caixa del text de consorci s'inserixen quatre cercles, que ocupen la meitat del text consorci. Aquests quatre cercles es dibuixen amb una degradació de color que s'inicia amb el cercle de més a la dreta amb el 100% fins el quart cercle que serà del 25%.

4 municipis



Els colors



El color per dibuixar el text i els cercles és el color blau com a record d'un dels elements més característics de l'àmbit com és l'aigua, tant la que baixa pel riu com la del front marítim. La degradació representa el continu moviment de l'aigua pel riu.



consorcibesòs

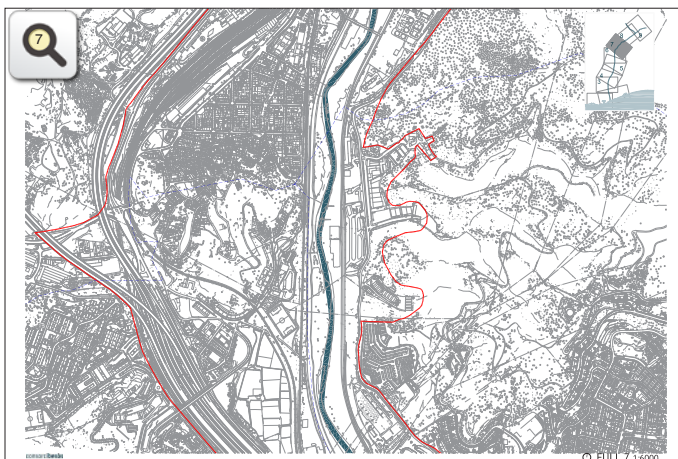
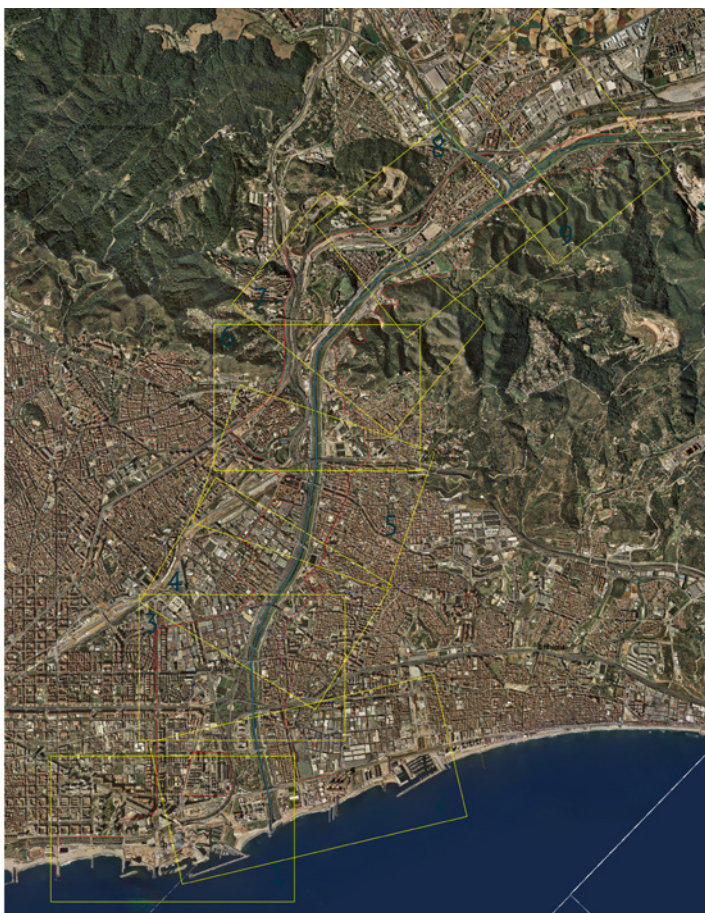


ATLES

Amb l'ampliació de l'àmbit territorial es va apreciar que la cartografia disponible era poc adient per a tenir una visió comprensible del territori Besòs. Per aquest motiu es va confeccionar un Atlas que facilités una lectura més fàcil i àgil de l'àmbit territorial del Consorci, alhora que convertís el riu i el parc fluvial en el centre de la lectura territorial. Es tracta d'una col·lecció, amb un talls específics, per veure sempre el riu Besòs al centre del mapa.

Es van realitzar dues versions, una a partir de l'Ortofoto de Catalunya 1:1000 v1.0 realitzada per l'ICC; i una altra amb el Mapa topogràfic metropolità a escala 1:1 000, realitzat per l'AMB. S'han editat dos formats d'Atlas: un de mida butxaca (A5), molt útil per utilitzar-lo en les visites de camp; i un altre en Din A4, de caràcter més formal.

Tot i ser una eina tècnica cal destacar que, per primera vegada, es tracta el riu Besòs com a eix principal del marc de lectura en relació a d'altres atlas amb visions més tècniques que basen els fulls en talls d'una quadrícula geodèsica; o d'altres més administratius que sovint no tenen present la singularitat del riu dins del territori metropolità sinó només els límits municipals.



El Consorci del Besòs, des del seus inicis ha anat recopilant i arxivant els documents urbanístics i els projectes d'obra pública que s'han desenvolupat en el seu àmbit territorial, així com material gràfic divers. Tota aquesta informació constitueix l'arxiu gràfic del Consorci.

Arran de la nova configuració territorial del Consorci i les obres de remodelació de les oficines es va decidir que era el moment oportú per a digitalitzar l'arxiu gràfic. La informació que fins ara només estava en suport paper ha passat a suport digital per a poder reduir l'espai de l'arxiu en la mesura del possible. A més, ara ja és accessible i consultable molt més àgilment a través de les tecnologies de la informació des de qualsevol punt de la xarxa corporativa. L'arxiu gràfic del Consorci, un cop completat, serà també un arxiu digital d'imatges de l'àmbit territorial ampliat ja que s'hi han detectat algunes mancances.

Al llarg de l'any 2013 es van digitalitzar més de 20.000 pàgines que formen part de 254 expedients administratius.

EXPEDIENTS / 78	DESCRIPCIÓ
1	URBEN PROJECTE DE CONDOMINI FAMILIAR DEL BARRI DEL BELLS VOLS DE LA CIUTAT DE SANT ADRIÀ DE BESÒS. Desembre 1986
2	URBEN PROJECTE DE CONDOMINI FAMILIAR DEL BARRI DEL BELLS VOLS DE LA CIUTAT DE SANT ADRIÀ DE BESÒS. Desembre 1986
3	URBEN MODIFICACIÓ DEL PLAN DE LA SECCIÓ DEL FRONT URBAN I MAPA DE SÍNTESI DEL BARRI DEL BELLS VOLS
4	URBEN PROJECTE DE RECONSTRUCCIÓ DEL BARRI DEL BELLS VOLS DE LA CIUTAT DE SANT ADRIÀ DE BESÒS
5	URBEN
6	URBEN
7	URBEN
8	URBEN
9	URBEN
10	URBEN
11	URBEN
12	URBEN
13	URBEN
14	URBEN
15	URBEN
16	URBEN
17	URBEN
18	URBEN
19	URBEN
20	URBEN
21	URBEN
22	URBEN
23	URBEN
24	URBEN
25	URBEN
26	URBEN
27	URBEN
28	URBEN
29	URBEN
30	URBEN
31	URBEN
32	URBEN
33	URBEN
34	URBEN
35	URBEN
36	URBEN
37	URBEN
38	URBEN
39	URBEN
40	URBEN
41	URBEN
42	URBEN
43	URBEN
44	URBEN
45	URBEN
46	URBEN
47	URBEN
48	URBEN
49	URBEN
50	URBEN
51	URBEN
52	URBEN
53	URBEN
54	URBEN
55	URBEN
56	URBEN
57	URBEN
58	URBEN
59	URBEN
60	URBEN
61	URBEN
62	URBEN
63	URBEN
64	URBEN
65	URBEN
66	URBEN
67	URBEN
68	URBEN
69	URBEN
70	URBEN
71	URBEN
72	URBEN
73	URBEN
74	URBEN
75	URBEN
76	URBEN
77	URBEN
78	URBEN
79	URBEN
80	URBEN
81	URBEN
82	URBEN
83	URBEN
84	URBEN
85	URBEN
86	URBEN
87	URBEN
88	URBEN
89	URBEN
90	URBEN
91	URBEN
92	URBEN
93	URBEN
94	URBEN
95	URBEN
96	URBEN
97	URBEN
98	URBEN
99	URBEN
100	URBEN
101	URBEN
102	URBEN
103	URBEN
104	URBEN
105	URBEN
106	URBEN
107	URBEN
108	URBEN
109	URBEN
110	URBEN
111	URBEN
112	URBEN
113	URBEN
114	URBEN
115	URBEN
116	URBEN
117	URBEN
118	URBEN
119	URBEN
120	URBEN
121	URBEN
122	URBEN
123	URBEN
124	URBEN
125	URBEN
126	URBEN
127	URBEN
128	URBEN
129	URBEN
130	URBEN
131	URBEN
132	URBEN
133	URBEN
134	URBEN
135	URBEN
136	URBEN
137	URBEN
138	URBEN
139	URBEN
140	URBEN
141	URBEN
142	URBEN
143	URBEN
144	URBEN
145	URBEN
146	URBEN
147	URBEN
148	URBEN
149	URBEN
150	URBEN
151	URBEN
152	URBEN
153	URBEN
154	URBEN
155	URBEN
156	URBEN
157	URBEN
158	URBEN
159	URBEN
160	URBEN
161	URBEN
162	URBEN
163	URBEN
164	URBEN
165	URBEN
166	URBEN
167	URBEN
168	URBEN
169	URBEN
170	URBEN
171	URBEN
172	URBEN
173	URBEN
174	URBEN
175	URBEN
176	URBEN
177	URBEN
178	URBEN
179	URBEN
180	URBEN
181	URBEN
182	URBEN
183	URBEN
184	URBEN
185	URBEN
186	URBEN
187	URBEN
188	URBEN
189	URBEN
190	URBEN
191	URBEN
192	URBEN
193	URBEN
194	URBEN
195	URBEN
196	URBEN
197	URBEN
198	URBEN
199	URBEN
200	URBEN
201	URBEN
202	URBEN
203	URBEN
204	URBEN
205	URBEN
206	URBEN
207	URBEN
208	URBEN
209	URBEN
210	URBEN
211	URBEN
212	URBEN
213	URBEN
214	URBEN
215	URBEN
216	URBEN
217	URBEN
218	URBEN
219	URBEN
220	URBEN
221	URBEN
222	URBEN
223	URBEN
224	URBEN
225	URBEN
226	URBEN
227	URBEN
228	URBEN
229	URBEN
230	URBEN
231	URBEN
232	URBEN
233	URBEN
234	URBEN
235	URBEN
236	URBEN
237	URBEN
238	URBEN
239	URBEN
240	URBEN
241	URBEN
242	URBEN
243	URBEN
244	URBEN
245	URBEN
246	URBEN
247	URBEN
248	URBEN
249	URBEN
250	URBEN
251	URBEN
252	URBEN
253	URBEN
254	URBEN

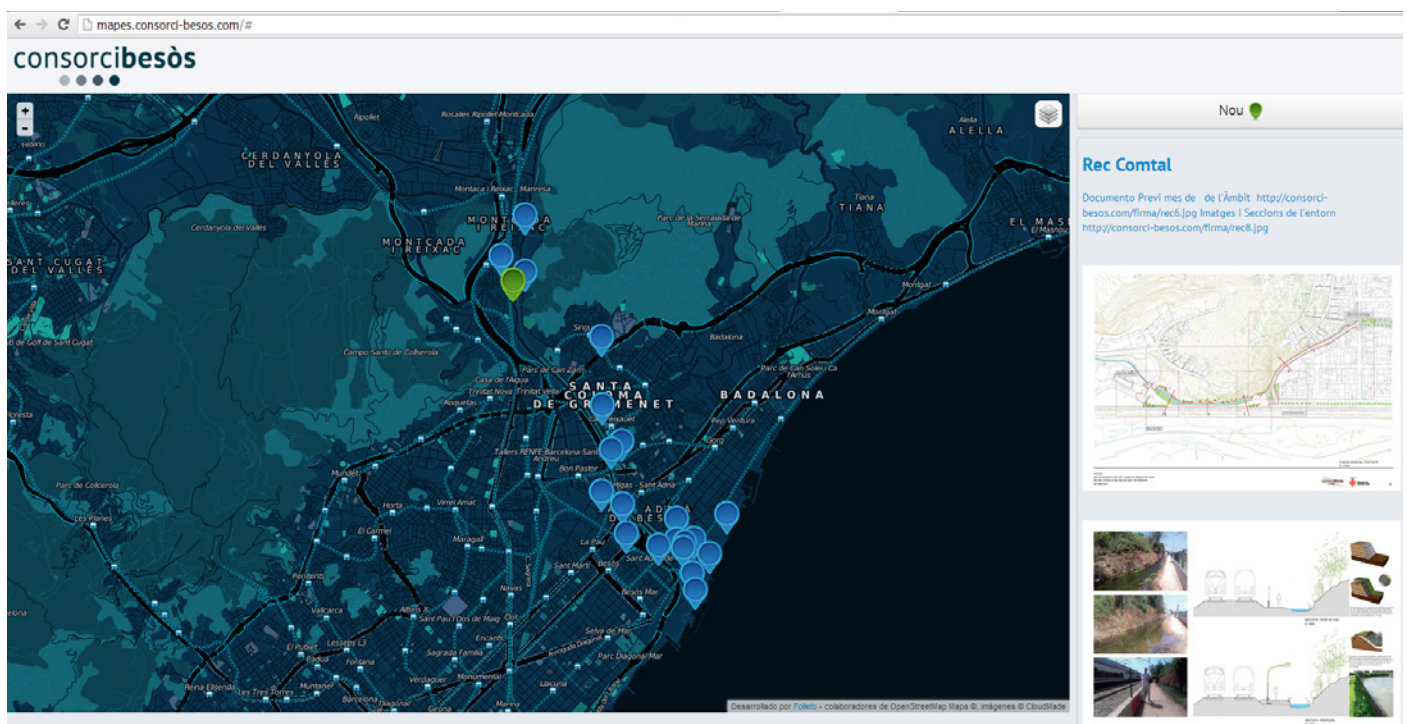


L'objectiu de Geopóster és dotar al Consorci del Besòs d' un conjunt d'eines per a la gestió d'informació territorial. La informació geogràfica és una eina excel·lent per interpretar i comprendre un territori, ja que posseeix un enorme poder comunicatiu, i més encara en la seva versió digital en línia, que permet afegir-hi interactivitat i permet la comunicació i el treball conjunt entre un equip distribuït de professionals i usuaris.

L'aproximació clàssica és construir un SIG o Sistema d'Informació Geogràfica basat en sistemes complexos, idonis per a professionals altament especialitzats, però d'utilitat pràctica limitada per a un públic més general. En aquesta ocasió, s'ha volgut defugir la complexitat innecessària, partir de casos d'ús reals, i s'ha establert com a criteri d'èxit el d'utilitat de les eines proposades per donar resposta a necessitats concretes. A més, s'ha volgut oferir una solució de baix cost, d'implementació àgil i que sigui fàcilment adaptable a les necessitats plantejables en el futur. Per donar resposta a aquests requeriments, s'utilitzarà un sistema d'eines de codi obert i de serveis en línia que aporten la lleugeresa i flexibilitat requerides a baix cost. Cal recordar que aquest projecte s'emmarca dins dels objectius més generals del Consorci i del seu Pla de Comunicació, que pretén canviar el caràcter de l'entorn del Besòs i millorar la percepció que se'n té.

Per tal que les diferents institucions del Besòs puguin coordinar les actuacions sobre el territori, cal una eina per compartir informació vinculada al territori de la forma més senzilla possible. Es tractaria d'un mapa anotat on poder associar documents i recursos multimèdia a una col·lecció d'emplaçaments. Aquest mapa es consultarà i treballarà de forma col·laborativa entre un conjunt de tècnics.

- El mapa és compartit a la xarxa.
- Els usuaris hi col·laboren afegint-hi anotacions o editant-les en línia.
- Una anotació consisteix en un punt sobre el mapa (xinxeta), un títol i una descripció.
- La descripció pot contenir en text enriquit, fotografies i enllaços.
- L'accés al mapa editable requereix una contrasenya.
- Tots els usuaris poden editar tots els continguts al mateix nivell.
- S'han de poder mostrar diferents mapes de fons (ortofoto, topogràfic, etc).
- S'ha de poder navegar pel mapa amb el riu Besòs com a eix vertebrador, oferint una sèrie d'enquadraments predefinitos al llarg del seu curs.
- Eina de cerca sobre els continguts del mapa.
- Visualització del mapa compatible amb dispositius mòbils i tàctils.



Recorregut de Projectes



Aquest tram del litoral metropolità és el darrer “quilòmetre” que cal recuperar. Des de l’any 1990 s’ha recuperat tot el litoral nord des del Port de Barcelona fins al Municipi de Montgat. Les indústries presents en aquest últim quilòmetre van impossibilitar la recuperació per a usos cívics del litoral perquè, especialment la central de producció energètica utilitzava el mar com a recurs per a la producció, conformant una situació incompatible amb altres usos.

Des del maig de 2011, la central tèrmica va finalitzar la fase de producció i va començar el desmuntatge i enderroc de les instal·lacions elèctriques, deixant les Tres Xemeneies i la nau de turbines com a element simbòlic per a la ciutat de Sant Adrià de Besòs.

Als anys 80 es va implantar un gran col·lector interceptor per a recollir les aigües residuals dels municipis de Badalona, Montgat, Tiana i tot el marge esquerre del riu Besòs (Sant Adrià de Besòs i Santa Coloma) i dirigir-les fins a la Depuradora del Besòs. El pas del col·lector es va realitzar pel litoral, adaptant-se a l’espai residual entre les indústries i la costa.

El tram més crític és el pas dels pantalans de la central de producció energètica, on el traç es va ajustar a un espai mínim entre les tanques del recinte elèctric, les estructures de suport i la costa.



Vista actual col·lector (CB)

Actualment sense les indústries, el col·lector i les seves estructures de defensa s’han convertit en un element que va conformant el litoral però que no s’ajusta a la transformació que ha sofert tot el litoral nord metropolità.

La desconstrucció de les instal·lacions de producció elèctrica per part d’Endesa i la previsió de la construcció d’un nou passeig marítim es presenten com una oportunitat per a recuperar la riquesa natural d’aquest espai i situar el col·lector interceptor fora de la zona de domini públic.



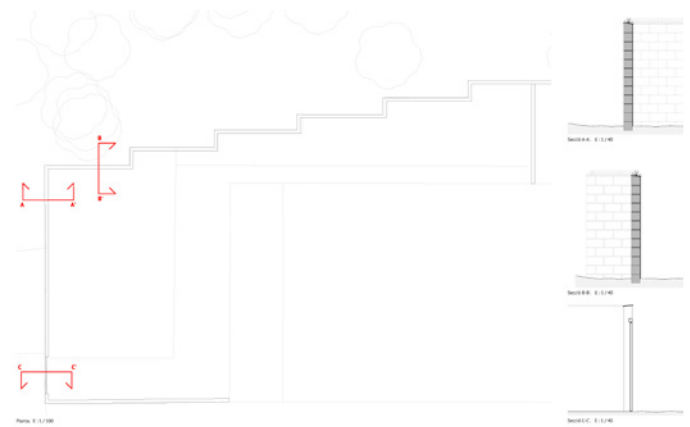
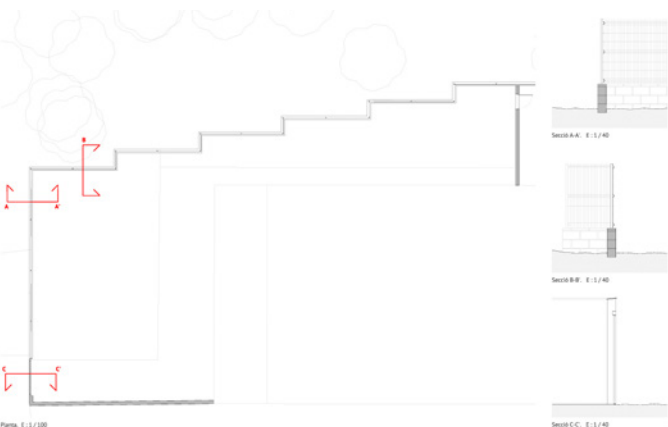
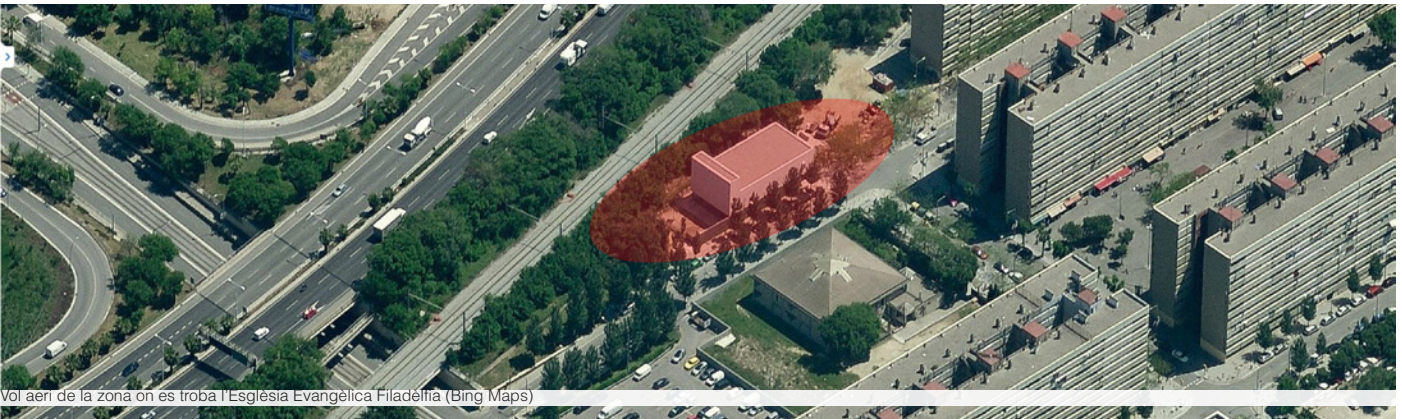
Imatge virtual Front Litoral (BR)

El recinte exterior del pati de l'Església Evangelista Filadèlfia, ubicada al carrer de Llevant de Sant Adrià de Besòs, presentava una evident inseguretat vers els seus usuaris fruit de la permeabilitat del tancament que el separava respecte els terrenys adjacents a les vies ferroviàries.

És per aquest motiu que s'ha millorat aquest element delimitador, que inicialment constava d'un reixat metàl·lic verd damunt una base de paret de blocs de formigó lleu-

ger. La reixa anava folrada per la seva cara interior amb una malla de color verd amb l'objectiu d'aconseguir més privacitat.

La solució adoptada ha sigut recreïxer el mur de base mitjançant blocs de formigó lleuger, arrebossant-lo i pintant-lo de blanc per la seva cara interior, i coronant-lo amb peces porcellàniques, per aconseguir un aspecte semblant, per la cara interior, a la que ja té l'altre tram del mur que separa el pati de l'església respecte la via pública.



El sector de La Catalana és una de les actuacions de major impacte territorial i en el que de manera més clara es pot visualitzar la transformació urbanística operada. És una operació d'iniciativa privada que s'executa pel sistema de reparcel·lació, modalitat de compensació, en la qual el Consorci és l'administració actuant.

Tot i que al llarg del l'any 2013, el ritme inversor s'ha reduït considerablement, s'ha avançat en l'enderroc d'edificis així com en les complexes obres d'infraestructura del sector i en la construcció del nou vial que connectarà el barri de La Catalana amb el barri de la Mina i el Port Fòrum.

GESTIÓ: Participació com a administració actuant, a les Juntes de Compensació del sector. Concretament es van celebrar 3 Consells Rectors: el 18 de gener, el 5 de març i el 30 d'octubre; així com 3 Assemblees Generals el 18 de gener, el 5 de març i el 30 d'octubre.

Recepció de les obres d'urbanització de l'espai de

connexió entre la Plaça Antoni Gaudí i la carretera de La Catalana, incloses en la Fase II del Sector de La Catalana.

Seguiment de les obres de la Urbanització Fase III Subfase 2

EXECUCIÓ: Durant el 2013 s'ha dut a terme l'execució del 90% de les obres de la Urbanització Fase III Subfase 2. En aquestes obres iniciades en l'any anterior, s'ha treballat en la finalització del nou clavegueram unitari tant per aigües residuals i pluvials a tot l'àmbit, en les obres de fàbrica pertanyents al clavegueram i en el desviament de la xarxa de mitja tensió existent.

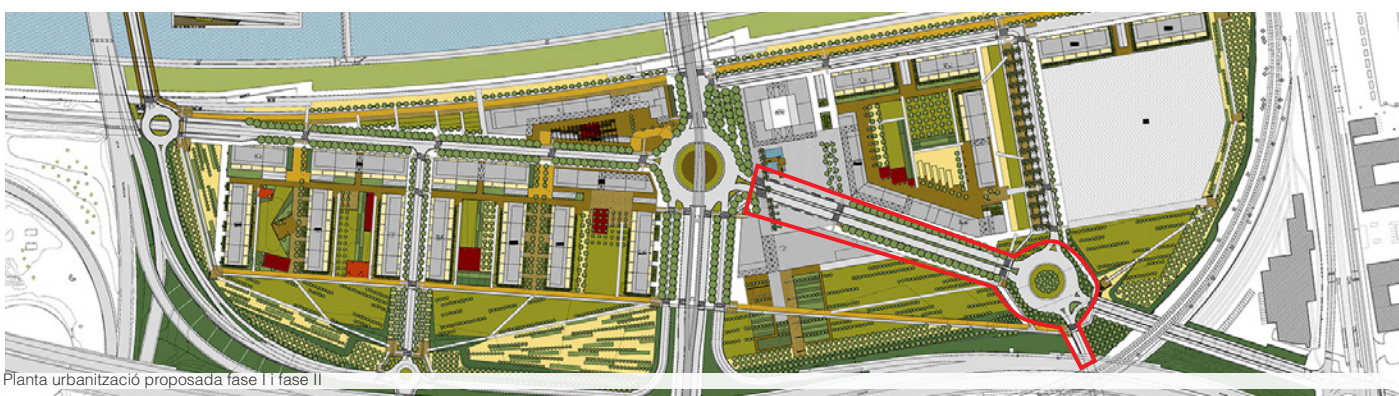
També s'ha executant el vial 6 i la rotonda 3, s'ha dut a terme la remodelació del vial 7 existent, així com la pavimentació parcial de les voreres del vial 6 i altres espais per al correcte pas dels vianants, la col·locació de l'enllumenat públic, la xarxa d'aigua potable i les obres necessàries per col·locar els contenidors soterrats.



Foto aerea any 2004 (BIMSA)



Foto aerea 2012 (BIMSA)



Planta urbanització proposada fase I i fase II

El sòls inclosos dins del sector de la present Modificació Puntual de PGM han sigut objecte de diversos ajustos i canvis de planejament durant els últims 20 anys.

L'últim és el que planteja la "Modificació Puntual de Pla General Metropolità en l'àmbit comprès entre el límit de terme Municipal de Barcelona i Sant Adrià de Besòs, i entre el carrer Guipúscoa i la Gran Via", aprovada definitivament el 22 de desembre de 2008.



Aquest àmbit amb una superfície total de 34,8 ha, determina l'ordenació directa de 21,1ha i delimita dos sectors de Millora Urbana: el de Sant Ramon de Penyafort amb 7,1ha i el de Can Serra – Ciutat Esportiva de 6,6 ha, que hauran de ser objecte del corresponent planejament derivat.

Els objectius d'aquest plantejament són:

- Garantir la viabilitat econòmica de l'operació urbanística amb la finalitat d'adaptar-se al mercat immobiliari.
- Ajustar l'espai públic a les noves cotes de rasant.
- Plantejar recorreguts accessibles per a vianants i millorar la connectivitat entre els espais lliures i els equipaments.
- Ajustar i ampliar algunes peces d'equipament per millorar la seva funcionalitat.
- Ajustar l'àmbit deixant fora els camps de Futbol.
- Qualificar d'acord a la realitat existent sòls de sistemes en els quals no està previst cap canvi d'ús.



Al sistema viari al voltant del Besòs hi distingim dos eixos N-S: Sagrera-Fòrum a la llera dreta, i l'eix Parc Europa - Platja a la llera esquerra.

Ambdós estructures resten actualment incomplertes i discontinües per la manca de concepció de xarxa urbana jerarquitzada, tot i que interconnecten amb punts de la xarxa viària primària.

Aquestes infraestructures són: la platja de vies de la Sagrera, Ronda de Dalt, Autopista C-31 i Ronda Litoral.

El vial de connexió transversal d'aquests dos eixos amb més potencial de càrrega viària és el carrer Santander ja que podria vincular el nus viari del Molinet amb la Via Trajana.

L'àmbit d'estudi per a una nova urbanització comprèn el tram de carrer Santander entre l'Avinguda Bon Pastor i la Via Trajana, prenent com a secció l'actual vial P+2+2+P.

El pont actual per damunt de les vies de tren té el seu eix de trànsit desplaçat respecte en carrer Santander, amb una secció de 1+1. Aquesta disminució de secció dificulta la transició cap a la Via Trajana i, per tant, la connexió directa amb la Sagrera.



Afectació PGM C.Santander (CB)



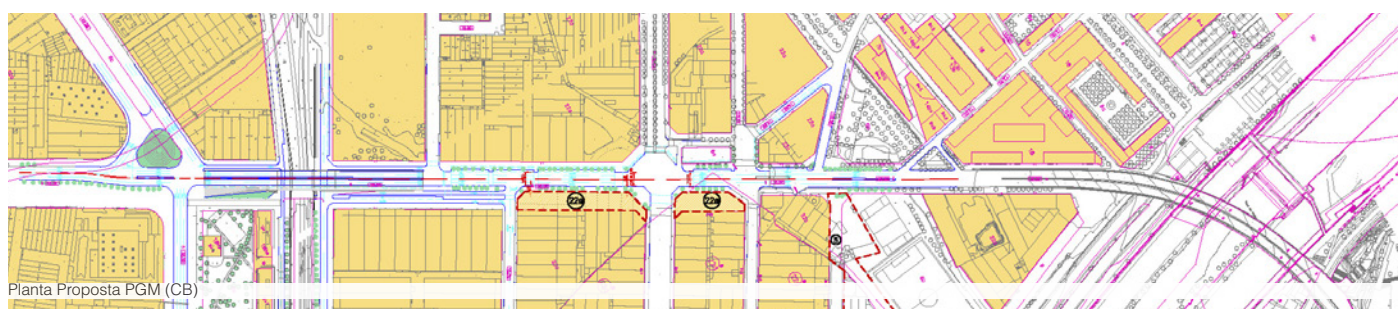
Vista actual C. Santander (Google Maps)

Les propostes per a millorar la vialitat són:

- Consolidació de l'eix Santander amb la construcció d'un nou pont viari (2+2) dotat amb carril bici i pas de vianants, per damunt de la línia ferroviària actual.
- Millorar els carrils bici amb la connexió dels eixos cívics Rambla Prim, + carrer Guipúscoa amb el barri del Bon Pastor pel carrer Santander.



Proposta Pont C.Santander (CB)



Planta Proposta PGM (CB)

Les baranes amb buits envidrats entre muntants de la passarel·la per a vianants del Molinet, a Santa Coloma de Gramenet, porten patint actes vandàlics des de fa molt temps i de forma continuada, la qual cosa ocasiona una excessiva despesa econòmica en els pressupostos públics per al manteniment de les baranes esmentades.

Per aquest motiu s'han contemplat diverses alternatives per substituir els envidraments dels buits entre muntants, i d'entre totes elles en van resultar dues, sobre les quals es

va estudiar més profundament els inconvenients i avantatges, les solucions constructives per la seva posada en obra en cadascun dels casos, així com les estimacions dels seus costos orientatius de substitució.

Les dues alternatives van ser per un costat una malla tensada a base de cable d'acer inoxidable trenat guida per uns altres cables tensats trenats d'acer inoxidable superior i inferior de major diàmetre, passant a través de peces "orelleres" d'acer inoxidable subjectades als muntants existents. I per l'altre costat, l'altra alternativa era disposar cables tensats trenats d'acer inoxidable horitzontals passant a través dels muntants ja existents, i disposar un passamà tubular d'acer inoxidable cromat i subjectat als muntants actuals.

Finalment s'ha optat per la primera opció, la de la malla tensada, entre d'altres motius per considerar que un suposat acte vandàlic no posaria en perill la seguretat dels vianants, finalitat cabdal que se li atorga a una barana d'una passarel·la elevada com aquesta.



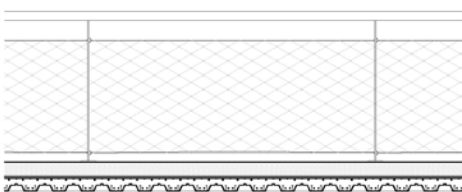
Un dels buits envidriats entre muntants de la barana de la passarel·la (CB).



Exemple amb la malla metàl·lica, a una passarel·la peatonal, a Valldrera, Barcelona (ARC316).



Exemple amb cable tensat horitzontal, al Pont del Petrolí de Badalona (CB).



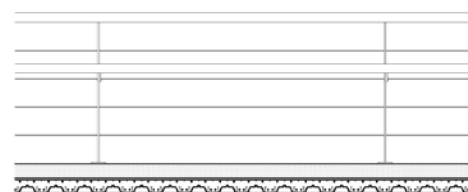
Opció "malla X-Tend". Detall. Alçat. E: 1 / 25



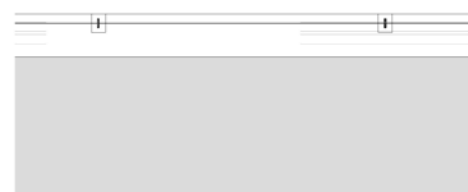
Opció "malla X-Tend". Detall. Planta. E: 1 / 25



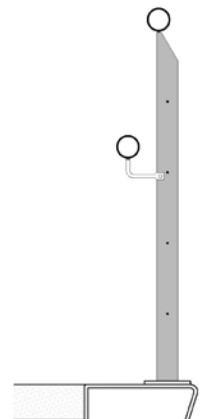
Opció "malla". Detall. Secció A-A'. E: 1 / 10



Opció "amb cables trenats tensats". Detall. Alçat. E: 1 / 25



Opció "amb cables trenats tensats". Detall. Planta. E: 1 / 25



Opció "cables". Detall. Secció A-A'. E: 1 / 10

El projecte es basa en definir una nova configuració que converteixi el pas actual en un itinerari cívic que millori les condicions de confort dels vianants i potencii els aspectes paisatgístics dels espais a l'entorn del canal del Rec Comtal.



Rec Comtal actual (CB)

A partir d'aquest objectiu es proposa que l'àmbit-itinerari uneixi dos punts que ja tenen unes condicions estàndards d'espai públic.

Es proposa que l'àmbit del projecte abasti des de la Plaça Primer de Maig de Barcelona fins a la Plaça del Bosc, a la intersecció del carrer Reixego amb el carrer Bateria a Montcada i Reixac.

Això fa que la remodelació d'aquest pas també ens permeti unir espais públics d'aquest dos barris, ampliar la connexió verda entre els dos municipis del marge dret del riu Besòs.



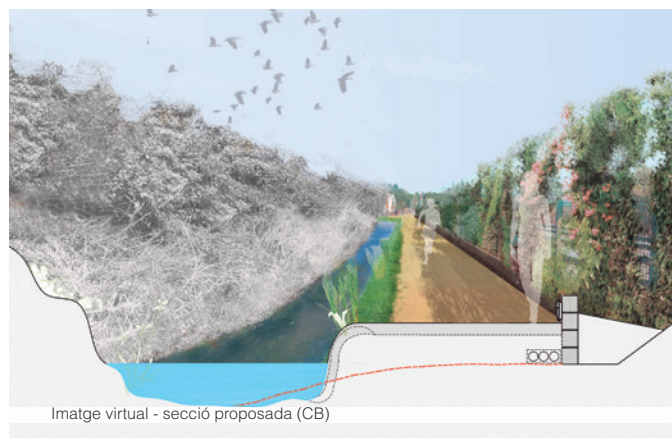
Planta urbanització proposada (CB)

Els objectius del projecte són:

- 1) Garantir un pas confortable i segur pels vianants pel camí del Rec Comtal.
- 2) Dotar de valor paisatgístic el camí paral·lel al canal del Rec Comtal.
- 3) Connectar un itinerari cívic entre ambdós barris.
 - a) Arranjar el final de la Plaça del Primer de Maig a Vallbona per tal de garantir un pas a nivell i continu als vianants que atrevissin el carrer.

I les propostes són:

- b) Organitzar l'espai entre el carrer de la Plaça Primer de Maig fins al camí del Rec Comtal
- c) Ajustar l'espai destinat al vianants en el camí paral·lel al Rec Comtal.
- d) En l'espai associat a la surgència es preveu la construcció d'un nou llavi que generi un espai entre el camí i l'aigua destinat a plantació de plantes.
- e) El projecte proposa la desconstrucció de la rotonda actual, i convertir-la en un pas de circulació.
- f) En el tram de carrer del Reixego entre Carrer de la Bateria i el carrer Carril es proposa un canvi de secció que permeti un pas còmode pel vianants.



Imatge virtual - secció proposada (CB)

L'objecte d'aquest document és definir i valorar la proposta d'ampliar l'accés públic al Parc Fluvial del Besòs en el tram urbà de Montcada i Reixac i la millora de les zones humides construïdes, contínues en aquest tram.

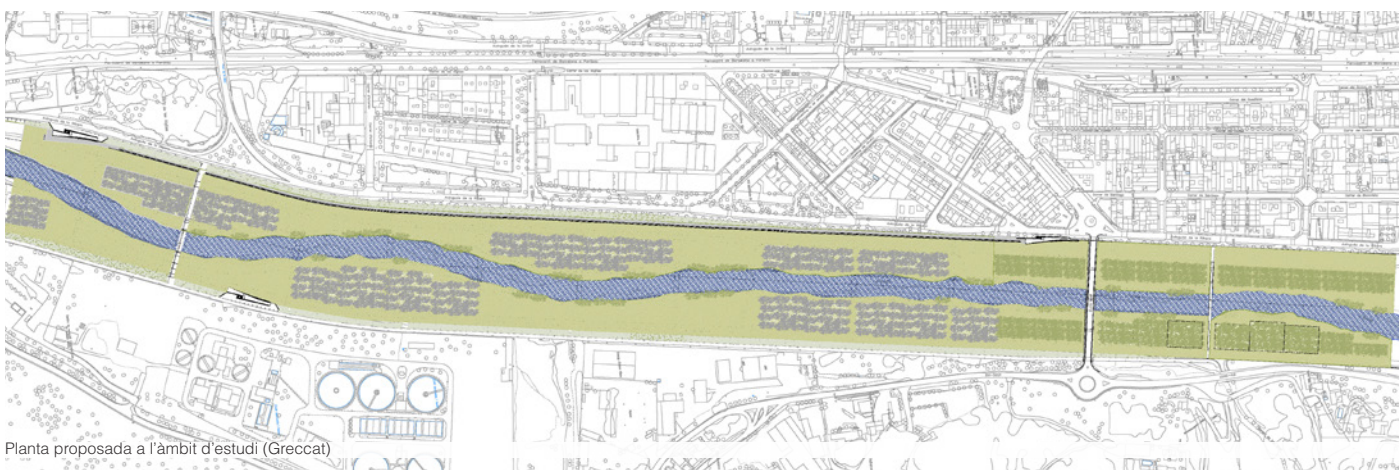
El Parc Fluvial del Besòs es va inaugurar el 2001. En l'àmbit de Montcada i Reixac, l'actuació va consistir en la millora de la capacitat hidràulica de la llera, la construcció de zones humides pel tractament terciari de l'efluent de l'EDAR de Montcada i de la naturalització de la llera.

L'àmbit d'actuació comprèn des del Pont de la Carretera de la Roca fins 200 m aigües avall de la passera de Montcada, situada a l'alçada del Parc de les Aigües.

L'actuació es duu a terme sobre una longitud total d'uns 1100 m, amb una amplada aproximada d'uns 130 m (des de la llera fins a peu de talús dels murs d'endegament),

suposant tot plegat una superfície total d'intervenció de 16,82 Ha.

Les actuacions previstes contemplen, entre d'altres: la millora de les zones humides existents i la construcció de noves en aquest entorn; la realització dels accessos a la llera -dos al marge dret i dos al marge esquerra; la incorporació d'un camí per a vianants i un de carril bici; la implantació de prat fluvial a les zones no ocupades per les parcel·les de les zones humides de tractament terciari existents; l'ampliació del sistema d'alerta (SAHBE); així com les actuacions necessàries per a garantir la mateixa capacitat hidràulica del Parc Fluvial del riu Besòs.



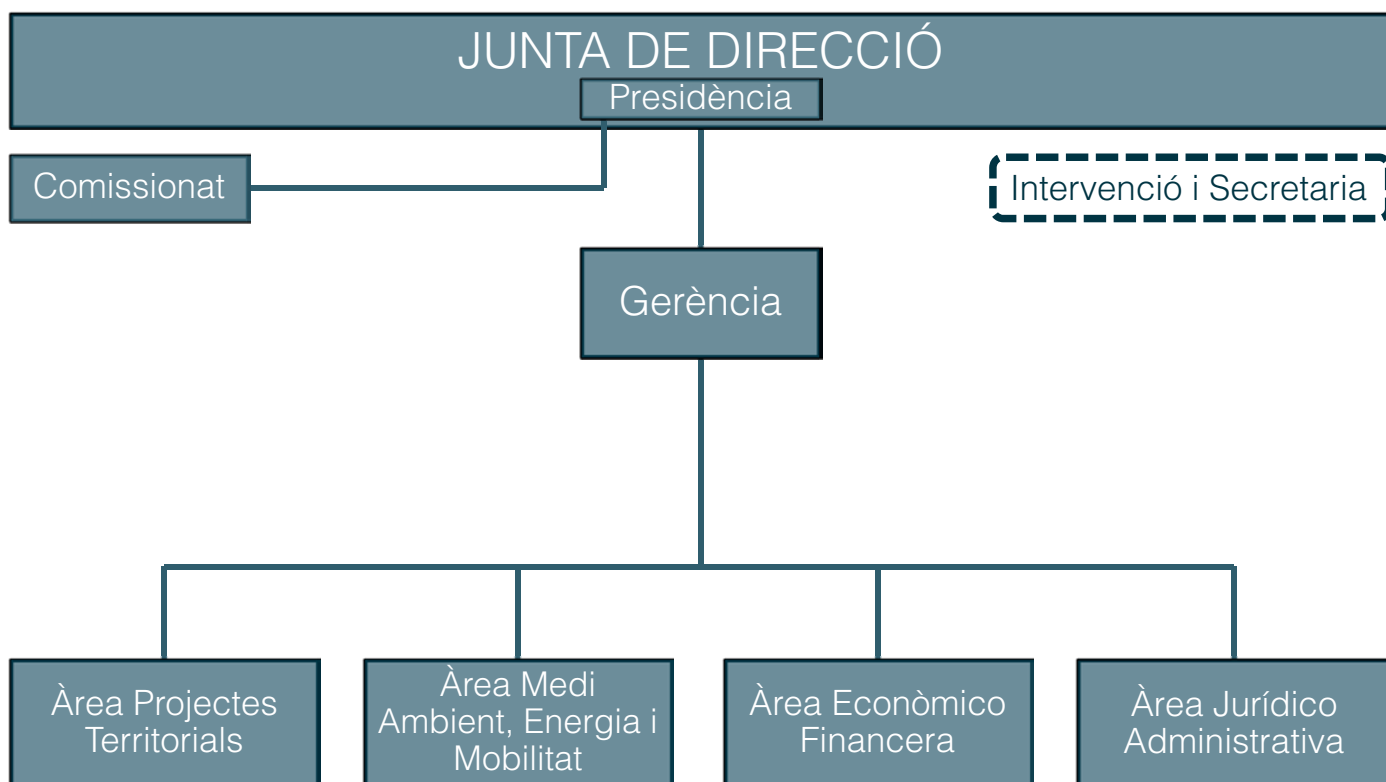


Informació Institucional

ORGANIGRAMA

El Consorci del Besòs és una entitat amb caràcter d'ens local integrada pels Ajuntaments de Barcelona, Sant Adrià de Besòs, Santa Coloma de Gramenet i Montcada i Reixac, en els termes de l'article 57 i 87 de la Llei 7/1985 de Bases de Règim Local i 269 del Decret legislatiu 2/2003, de 28 d'abril, pel qual s'aprova el Text refós de la Llei municipal i de règim local de Catalunya. Té com a finalitat garantir la unitat de l'acció pública en el seu àmbit territorial d'actuació, orientada especialment a la formació del planejament urbanístic, la seva execució i conservació; el desenvolupament de les infraestructures, la millora ambiental i l'eficàcia energètica de les trames urbanes i en la gestió i disseny de nou espai públic.

La Junta de Direcció és l'òrgan de govern i administració superior del Consorci, composta per un total de setze membres, corresponent la seva Presidència a l'Alcalde de Barcelona o Tinent d'Alcalde en qui delegui, com succeeix en l'actualitat. Aquest té la facultat de designar un Comissionat, com a òrgan unipersonal de caràcter executiu. Així mateix, el Consorci del Besòs és governat i administrat, en l'exercici de les competències que li són pròpies, per un Gerent nomenat per la Junta de Direcció a proposta de la Presidència.



MEMBRES DE LA JUNTA DE DIRECCIÓ



Ajuntament de Barcelona

- Antoni Vives i Tomàs, President
- Jaume Ciurana i Llevadot
- Raimond Blasi i Navarro
- Jordi Portabella i Calvete



Ajuntament de Sant Adrià de Besòs

- Joan Callau i Bartolí, Vicepresident
- Isabel Marcuello García
- Gregorio Camacho Alcalde
- Jesús Ángel García Bragado



Ajuntament de Santa Coloma de Gramenet

- Núria Parlon Gil, Vicepresidenta
- Jordi Mas Herrero
- Ana Belén Moreno Jorge
- Alexandra Sevilla Oliveras



Ajuntament de Montcada i Reixac

- Maria Elena Pérez García, Vicepresidenta
- Juan Parra Solà
- Joan Maresma Morera
- Judith Mojeda Utrera

SESSIONS JUNTES DE DIRECCIÓ

La Junta de Direcció, que és l'òrgan de govern i administració superior del Consorci, durant l'any 2013 va celebrar dues sessions ordinàries, els dies 4 d'abril i el 12 de setembre, en les que s'adoptaren els següents acords.

SESSIÓ DEL 4 D'ABRIL DEL 2013

RESTAR ASSABENTATS del document de proposta de prova pilot en l'àmbit del Consorci del Besòs, relativa a "l'Atenció psicosocial en l'àmbit metropolità".

RESTAR ASSABENTATS de la designació d'Antoni Alarcón Puerto com a Comissionat del Consorci, per resolució de data 28 de març de 2013 dictada pel President del Consorci del Besòs, per a dur a terme funcions de direcció estratègica (planificació, organització, gestió, supervisió i control), establint els criteris d'actuació de la Gerència i de les diferents Àrees de l'entitat.

RESTAR ASSABENTATS de la nova estructura organitzativa; APROVAR la modificació de la plantilla del Consorci del Besòs i FACULTAR al President i al Comissionat indistintament, per a l'adopció de totes aquelles resolucions i realització d'actuacions, encaminades a concretar, clarificar i executar el present acord.

DECLARAR, als efectes del que disposa l'article 324.g) del Decret 214/1990, de 30 de juliol, pel qual s'aprova el Reglament del personal al servei de les entitats locals, l'interès públic en la continuació de la dedicació parcial de determinat personal del Consorci en la realització de tasques a la societat anònima pluripersonal de capital íntegrament públic, Barcelona Regional Agència de Desenvolupament Urbà.

APROVAR la Memòria d'Activitats del Consorci del Besòs de l'any 2012.

PRENDRE CONEIXEMENT de l'Informe sobre l'activitat del Parc del Fòrum durant l'any 2012 portada a terme per Barcelona Serveis Municipals, SA, en compliment del conveni subscrit amb el Consorci del Besòs, en data 15 de febrer de 2005.

RESTAR ASSABENTATS de diferents resolucions dictades per la Presidència del Consorci del Besòs.

RESTAR ASSABENTATS de l'aprovació de la liquidació del pressupost de l'exercici 2012.

RECONÈIXER el deute contret per el Consorci del Besòs per un import de 42.209,10 € d'una factura corresponent a l'exercici 2012, relatiu a l'actuació de la Connexió Sagrera-Fòrum.

APROVAR INICIALMENT el Compte General del Consorci del Besòs de l'exercici 2012.

APLICAR a tot el personal del Consorci del Besòs, la nova regulació sobre durada de les vacances, sobre el permisos i llicències, sobre els permisos de reducció de jornada i sobre el permís d'antiguitat; AUTORITZAR una bestreta de caràcter voluntari, el mes d'abril de 2013, per una quantitat equivalent a l'import de la paga extraordinària de juny de 2013; i APLICAR el disposat a l'article 21.4 de l'Acord de condicions de treball comunes dels empleats públics de l'Ajuntament de Barcelona per al període 2008-2011.

RESTAR ASSABENTATS de les modificacions de crèdit núm. 1 i 2 del Pressupost General de l'exercici 2013.

APROVAR el nou logotip corporatiu del Consorci del Besòs.

SESSIÓ DEL 12 DE SETEMBRE DE 2013

RESTAR ASSABENTATS de l'acord adoptat pel Ple de l'Ajuntament de Sant Adrià de Besòs en data 29 de juliol de 2013 de designació dels regidors que representen l'Ajuntament de Sant Adrià a la Junta de Direcció del Consorci del Besòs.

RESTAR ASSABENTATS de la resolució dictada pel President del Consorci en data 1 de juliol de 2013 de designació de Jesús Maria Canga Castaño com a nou Comissionat del Consorci del Besòs, així com de la resolució de la mateixa data de deixar sense efecte el nomenament d'Antoni Alarcón Puerto com a Comissionat del Consorci.

DEIXAR SENSE EFECTE l'acord de 15 de novembre de 2004, de nomenament del senyor Antoni Ollé i Dorca com a Gerent del Consorci del Besòs, tot agraïnt la seva actuació en l'exercici de les seves tasques, amb efectes 12 de setembre de 2013.

NOMENAR el senyor Antoni Alarcón Puerto Gerent del Consorci del Besòs, amb efectes de 12 de setembre de 2013, amb vigència de quantes resolucions de delegació de competències hagin estat dictades en favor de la gerència.

DESIGNAR als senyors Jesús Maria Canga Castaño i Antoni Alarcón Puerto com a representants del Consorci del Besòs, al Consell General del Consorci del Campus Interuniversitari Diagonal-Besòs.

ACORDAR que l'assumpció del càrrec d'interventor del Consorci del Besòs sigui exercit per l'Interventor de l'Ajuntament de Barcelona o persona que aquest designi, de conformitat amb l'article 10è apartat 3 dels estatuts del Consorci del Besòs.

APROVAR l'addenda a l'encàrrec de gestió subscrit en data 31 d'octubre de 2012 entre Barcelona Regional i el Consorci del Besòs, per a la realització de tasques d'assessorament i suport tècnic directament vinculats a l'execució d'estudis urbanístics, d'infraestructures i mediambientals.

APROVAR INICIALMENT el Reglament orgànic i funcional del Consorci del Besòs.

RESTAR ASSABENTATS de diferents resolucions dictades per la Presidència del Consorci del Besòs.

APROVAR DEFINITIVAMENT el Compte General corresponent a l'exercici 2012.

RESTAR ASSABENTATS de les modificacions de crèdit núm. 3 i 4 del Pressupost General de l'exercici 2013.

APROVAR INICIALMENT el Pressupost general del Consorci del Besòs per a l'any 2014.

INFORMAR sobre l'estat dels projectes.

INFORME ECONÒMIC EXERCICI 2013

Els següents quadres reflecteixen separadament i de forma detallada, les obligacions i drets reconeguts durant l'exercici 2013 del Consorci del Besòs.

El resultat pressupostari del Consorci del Besòs, obtingut per la diferència entre els drets pressupostaris nets liquidats i les obligacions reconegudes, reflecteix un superàvit de l'exercici 2013 de 226.748,59 euros. Així mateix, el resultat pressupostari ajustat, amb les obligacions finançades amb romanent de tresoreria i ingressos afectats, ha estat per a l'exercici 2013, de 248.178,26 euros.

OBLIGACIONS RECONEGUDES DEL PRESSUPOST

	2013
Despeses de personal (Capítol 1)	589.027,76
Despeses corrents (Capítols 2 i 4)	498.705,66
Inversions amb recursos propis (Capítol 6)	39.594,58
Manteniment espais (Capítols 2 i 4)	625.020,97
Recollida Pneumàtica (Capítol 2)	350.834,57
Concessió Fred i Calor (Capítol 2)	202.173,56
Encomana de gestió Barcelona Regional (Capítol 2)	382.000,00
Inversions gestionades per a altres ens (Capítol 6)	42.209,10
Totals	2.729.566,20

DRETS RECONEGUTS DEL PRESSUPOST

	2013
Transferències Corrents (Capítol 4)	987.193,00
Manteniment d'espais (Capítol 4)	625.271,44
Recollida Pneumàtica (RSU) (Capítol 4)	371.614,00
Concessió Fred i Calor (Capítol 5)	364.001,87
Ingressos Actuacions Urbanístiques (Capítol 3)	158.961,20
Encomana de Gestió Barcelona Regional (Capítol 4)	416.472,00
Altres ingressos (Capítols 3 i 5)	32.801,68
Totals	2.956.315,19

BALANÇ EXERCICI 2013

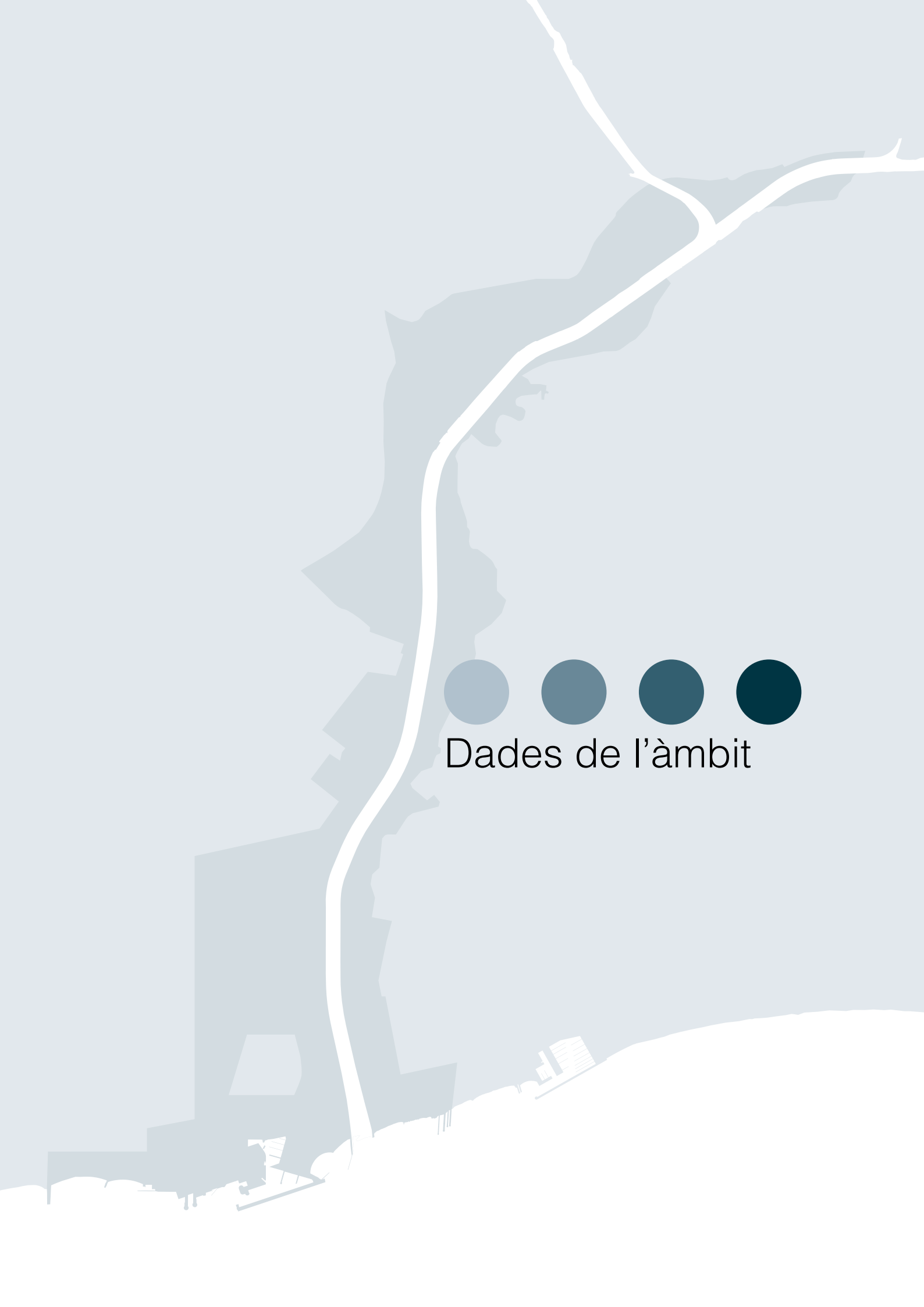
ACTIU	ANY 2013	ANY 2012	PASSIU	ANY 2013	ANY 2012
A) IMMOBILITZAT	16.751.139,37	16.649.203,78	A) FONS PROPIS	5.589.142,94	5.284.290,12
I. Inversions destinades a l'ús general	0,00	0,00	I. Patrimoni	1.418.472,21	1.418.472,21
2. Infraestructures i béns destinats a l'ús general	0,00	0,00	1. Patrimoni	1.494.387,89	1.494.387,89
II. Immobilitzat immaterial	48.365,82	0,00	5. Patrimoni entregat en cessió	-75.915,68	-75.915,68
1. Aplicacions informàtiques	51.062,49	0,00	II. Reserves	0,00	0,00
4. Amortitzacions	-2.696,67		III. Resultats del exercicis anteriors	3.865.817,91	3.665.658,62
III. Immobilitzat material	508.344,79	454.775,02	IV. Resultat de l'exercici	304.852,82	200.159,29
1. Terrenys	92.301,20	92.301,20	B) INGRESSOS A DISTRIBUIR EN DIVERSOS EXERCICIS	12.294.393,20	12.294.393,20
2. Construccions	545.918,44	488.128,09	1. Subvencions de capital rebudes	12.294.393,20	12.294.393,20
3. Instal·lacions tècniques	61.566,13	53.583,76	C) PROVISIONS PER A RISCOS I DESPESES	71.905,58	56.908,90
4. Altre immobilitzat	53.169,20	52.947,95	D) CREDITORS A LLARG TERMINI	2.027,04	2.027,04
5. Amortitzacions immobilitzat material	-244.610,18	-232.185,98	I. Emissions d'obligacions i valors negociables	0,00	0,00
6. Provisions	0,00	0,00	II. Altres deutes a llarg termini	2.027,04	2.027,04
IV. Inversions gestionades	12.227.038,76	12.227.038,76	4. Fiances i Dipòsits rebuts llarg termini	2.027,04	2.027,04
V. Patrimoni Públic del Sòl	3.967.390,00	3.967.390,00	III. Desemborsaments pendents s/accions no exigits	0,00	0,00
1. Terrenys	3.967.390,00	3.967.390,00	E) CREDITORS A CURT TERMINI	3.851.245,77	3.628.976,98
VI. Inversions financeres permanents	0,00	0,00	I. Emissions d'obligacions i valors negociables	0,00	0,00
VII. Deutors no pressupostaris a llarg termini	0,00	0,00	II. Altres deutes a curt termini	56.121,34	55.537,61
B) DESPESES QUE CAL DISTRIBUIR EN DIFERENTS EXERCICIS	0,00	0,00	4. Fiances i dipòsits rebuts curt termini	56.121,34	55.537,61
C) ACTIU CIRCULANT	5.057.575,16	4.617.392,46	III. Creditors	3.545.983,06	3.345.077,40
I. Existències	0,00	0,00	1. Creditors pressupostaris	3.214.080,88	3.055.548,59
II. Deutors	3.827.123,14	3.634.068,93	2. Creditors no pressupostaris	254.964,10	264.235,91
1. Deutors pressupostaris	3.435.241,63	3.269.973,38	4. Administracions públiques	76.938,08	24.492,90
2. Deutors no pressupostaris	391.516,67	364.095,55	5. Altres creditors	0,00	800,00
4. Administracions públiques	0,00	0,00	IV. Ajustaments per periodificació	249.141,37	228.361,97
5. Altres deutors	364,84	0,00			
III. Inversions financeres temporals	8.750,00	0,00			
2. Altres inversions i crèdits a ct	8.750,00	0,00			
IV. Tresoreria	1.218.428,08	980.049,59			
V. Ajustaments per periodificació	3.273,94	3.273,94			
TOTAL ACTIU (A+B+C)	21.808.714,53	21.266.596,24	TOTAL PASSIU (A+B+C+D+E)	21.808.714,53	21.266.596,24

Imports en €

COMPTE DE RESULTAT PATRIMONIAL 2013

DEURE	ANY 2013	ANY 2012	HAVER	ANY 2013	ANY 2012
A) DESPESES	2.624.815,92	2.161.934,89	B) INGRESSOS	2.929.668,74	2.362.094,18
1.Reducció d'existències de productes terminats i en curs de fabricació	0,00	0,00	1.Vendes i prestacions de serveis	0,00	0,00
2.Aprovisionaments	0,00	0,00	2. Augment d'existències de productes acabats i en curs de fabricació	0,00	0,00
c) Altres despeses externes	0,00	0,00	3. Ingressos de gestió ordinària	3.629,33	3.887,66
3. Despeses de funcionament dels serveis i prestacions socials	2.217.313,59	1.624.150,47	a) Ingressos tributaris	3.629,33	3.887,66
a) Despeses de personal	589.028,16	546.362,86	a.3) Taxes	3.629,33	3.887,66
a.1) Sous, salaris i assimilats	476.862,16	415.422,54	b) Ingressos urbanístics	0,00	0,00
a.2) Càrregues socials	112.166,00	130.940,32	4. Altres ingressos de gestió ordinària	546.148,37	405.263,63
c) Dotacions per a amortitzacions de l'immobilitzat	16.588,27	12.459,01	a) Reintegraments	1.331,00	93,63
d) Variacions de provisions de tràfic	0,00	34.057,24	b) Treballs realitzats per l'Entitat	0,00	17.517,17
d.2) Variacions provisions i pèrdues crèd.incobr.	0,00	34.057,24	c) Altres ingressos de gestió	528.603,70	371.538,76
e) Altres despeses d'explotació	1.611.697,16	1.031.271,36	c.1) Ingressos accessoris i altres de gestió corrent	528.603,70	371.538,76
e.1) Serveis exteriors	1.589.800,56	1.004.934,77	f) Altres interessos e ingressos assimilats	16.213,67	16.114,07
e.2) Tributs	21.896,60	26.336,59	f.1) Altres interessos	16.213,67	16.114,07
4.Transferències i subvencions	392.349,75	421.374,37	5.Transferències i subvencions	2.379.771,04	1.952.942,89
a) Transferències i subvencions corrents	392.349,75	421.374,37	a) Transferències corrents	2.379.771,04	1.951.880,49
b) Transferències i subvencions de capital	0,00	0,00	c) Transferències de capital	0,00	0,00
5. Pèrdues i despeses extraordinàries	15.152,58	116.410,05	d) Subvencions de capital	0,00	1.062,40
a) Pèrdues procedents de l'immobilitzat	566,97	0,00	6. Guany i ingressos extraordinaris	120,00	0,00
b) Variació de les provisions de l'immobilitzat	1.264,01	116.410,05	a) Beneficis procedents de l'immobilitzat	120,00	0,00
e) Despeses i pèrdues d'altres exercicis	13.321,60	0,00			
ESTALVI	304.852,82	200.159,29	DESESTALVI		

Imports en €



Dades de l'àmbit



CERDANYOLA
DEL VALLÈS

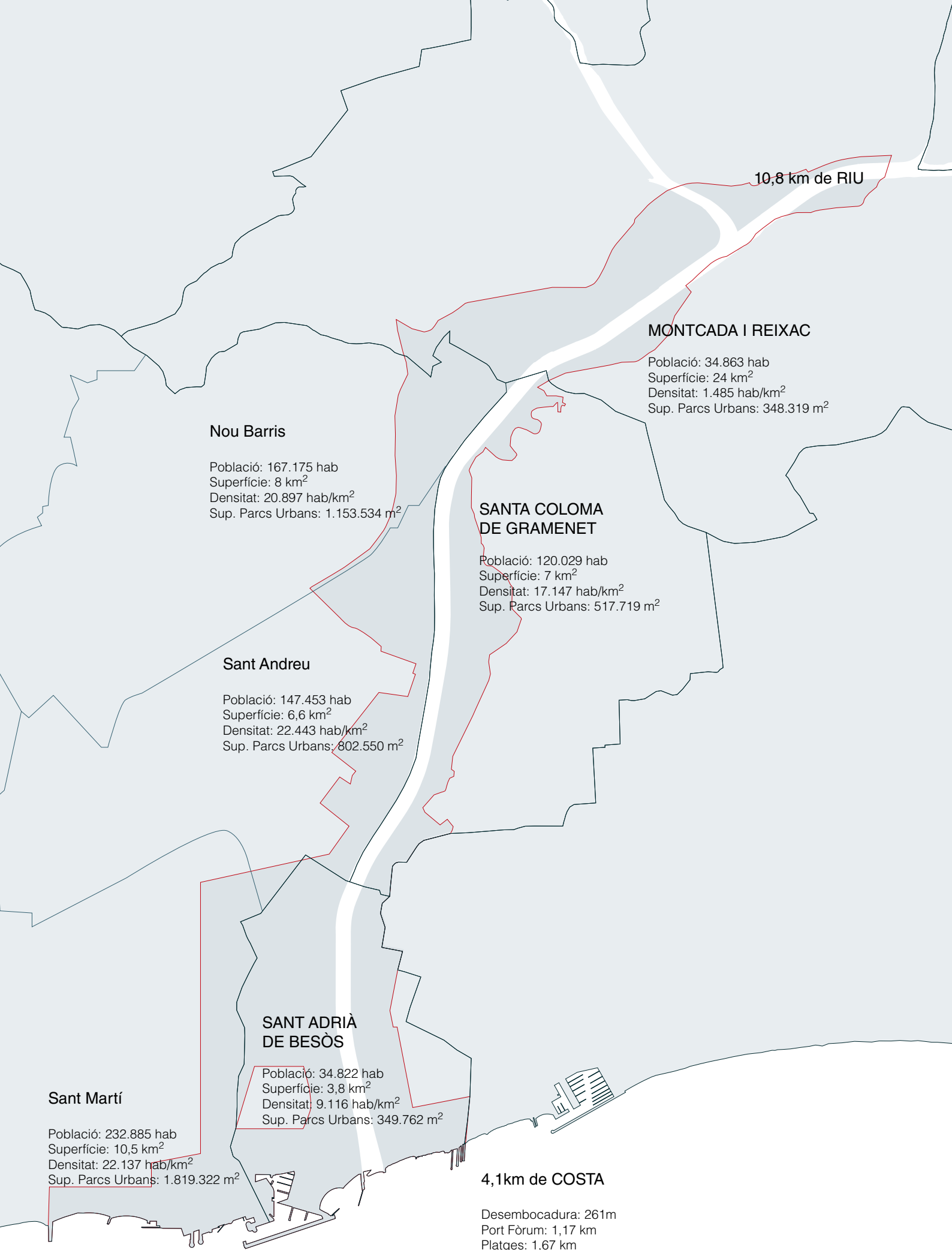
BARCELONA

MONTCADA I REIXAC

SANTA COLOMA
DE GRAMENET

BADALONA

SANT ADRIÀ
DE BESÒS



consorcibesòs



Edifici Besòs

Carrer Olímpic, s/n planta 2

(Cantonada Plaça Francesc Micheli i Jové)

08930 Sant Adrià de Besòs

Tel. 93 462 68 68

www.consorcibesos.cat