

MEMÒRIA DE GESTIÓ



CONSORCI BESÒS



MEMÒRIA DE GESTIÓ **2021**

Realitzat per:

consorcibesòs

© Consorci del Besòs, Octubre 2022



Presentació 7

Informe d'activitats 9

ACTUACIONS SEGONS PLA I PROGRAMA 2019-2023

1- Planejament del sector de les tres xemeneies	11
2- Consolidació dels polígons d'activitat econòmica del marge dret del Besòs	15
3- Projecte d'agricultura urbana: Agrovallbona com a nucli agroecològic de Barcelona, i en relació amb Collserola, Serralada de Marina i les Planes de Montcada	19
4- Besòs central. Pla d'acció integral pels barris a l'entorn del Parc del Molinet	23
5- Nou impuls a la qualitat ambiental del parc fluvial del Besòs i el seu entorn	25
6- Programa per combatre la vulnerabilitat residencial als barris del Besòs	29
7- Acció al Parc Fluvial	33

ALTRES ACTUACIONS DINS L'ÀMBIT DEL CONSORCI DEL BESÒS

8- Projectes i obres	35
9- Gestió de xarxes en funcionament	41
10- Sector C4-Campus Interuniversitari Diagonal-Besòs.....	43
11- Projecte d'Especialització i Competitivitat Territorial (PECT)	45

Informació Institucional 47

Membres del Consell General	48
Membres de la Comissió Executiva	49
Sessions dels Consells Generals	50
Sessions de la Comissió Executiva	52
Organigrama	54
Informe econòmic de l'exercici 2021	55
Àmbit territorial del Consorci del Besòs.....	59
Dades per municipis	60

PRESENTACIÓ

L'activitat del Consorci del Besòs en el decurs del 2021 ve marcada pels criteris establerts al Pla i Programa 2019-23, aprovat pel Consell General del Consorci del Besòs, al desembre del 2019. L'esmentat Pla i Programa deriva del document que porta per nom Agenda Besòs, i que va ser presentat a la tardor del 2017. L'Agenda Besòs és un pla de treball consensuat entre els cinc municipis que conformen el Consorci del Besòs, per a impulsar i fer efectiu un canvi al Besòs tant en temes urbanístics com en temes de caire social. El punt de partida de l'Agenda Besòs era i és el dèficit significatiu que té aquesta part de l'àrea metropolitana tant en paràmetres d'igualtat com en termes de desenvolupament i infraestructures bàsiques.

Des del Consorci, i d'acord amb els recursos disponibles, es van prioritzar alguns temes de l'Agenda Besòs, que requereixen treball compartit entre diferents municipis, per a elaborar el Pla i Programa 2019-23. És en aquests aspectes on el Consorci, com a espai d'aglutinació que és, pot fer una tasca més específica.

Amb les dificultats presentades en el període de pandèmia i la manca històrica d'inversió particularitzada al territori Besòs, el seguiment dels diferents apartats del Pla i Programa ha estat desigual.

La present memòria recull els punts de l'esmentat Pla i Programa, a fi de fer-ne el seguiment, amb un capítol afegit d'altres actuacions dutes a terme durant l'any, que si bé tenen també relació amb l'Agenda Besòs, el seu caràcter específic requereix una presentació de forma separada.

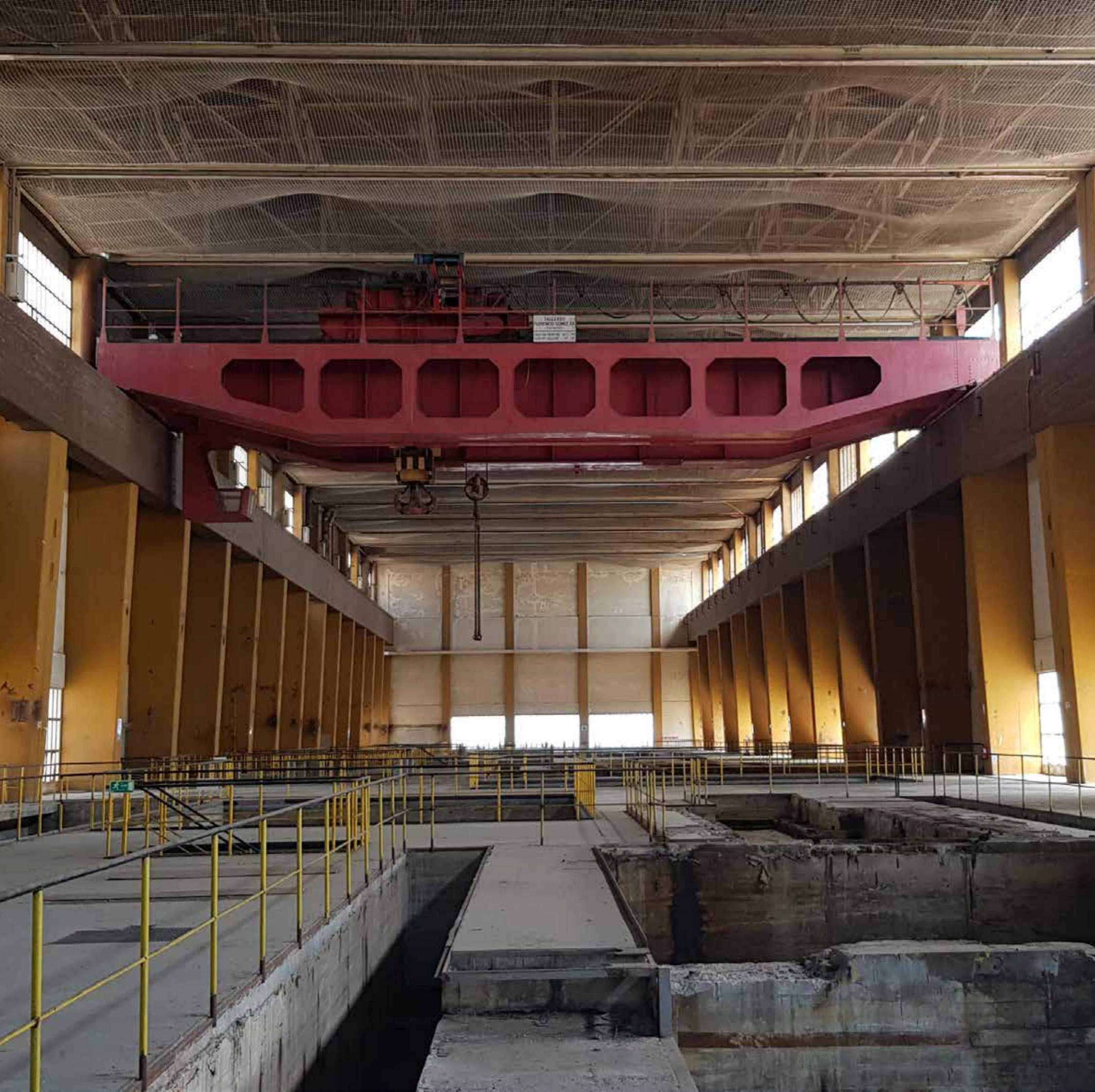
INFORME D'ACTIVITATS

ACTUACIONS SEGONS PLA I PROGRAMA 2019-2023

- 1- Planejament del sector de les tres xemeneies
- 2- Consolidació dels polígons d'activitat econòmica del marge dret del Besòs
- 3- Projecte d'agricultura urbana: Agrovallbona com a nucli agroecològic de Barcelona, i en relació amb Collserola, Serralada de Marina i les Planes de Montcada
- 4- Besòs central. Pla d'acció integral pels barris a l'entorn del Parc del Molinet
- 5- Nou impuls a la qualitat ambiental del parc fluvial del Besòs i el seu entorn
- 6- Programa per combatre la vulnerabilitat residencial als barris del Besòs
- 7- Acció al Parc Fluvial

ALTRES ACTUACIONS DINS L'ÀMBIT DEL CONSORCI DEL BESÒS

- 8- Projectes i obres
- 9- Gestió de xarxes en funcionament
- 10- Àmbit Sector Campus Universitari Diagonal-Besòs
- 11- Projecte d'Especialització i Competitivitat Territorial (PECT)





1. PLANEJAMENT SECTOR DE LES 3 XEMENEIES

Durant el 2021 el Consorci del Besòs ha continuat realitzant treballs de suport a la redacció del PDU, elaborat pel Departament de Territori i Sostenibilitat de la Generalitat de Catalunya, a través de la seva participació en les Comissions Tècniques (5 sessions) i Executives (1 sessió).

El PDU aprovat inicialment l'agost del 2020, està en fase de revisió a partir dels informes sectorials i els escrits d'al·legació rebuts al llarg del 2021.

Per a l'evolució del PDU i per a donar resposta a al·legacions i informes, el Consorci continua treballant durant tot l'any en els estudis complementaris al PDU.

Front Litoral Besòs i sòls impactats

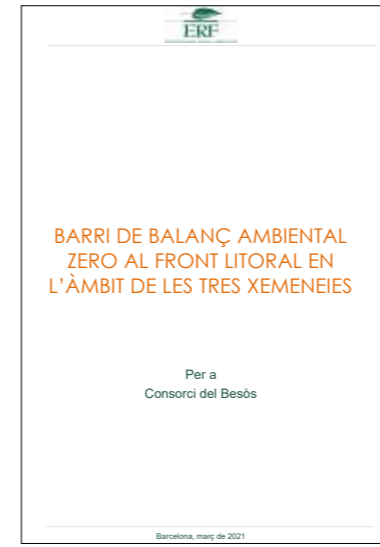
En relació al procés de recuperació del Front litoral en els termes municipals de Sant Adrià de Besòs i Badalona, íntimament relacionat amb el sector del PDU de les Tres Xemeneies, durant el 2020 es lliurà a l'Ajuntament de Sant Adrià de Besòs l'informe de mesures de protecció ambiental a la platja de Sant Adrià. Davant alteracions del sòl produïdes en aquesta platja durant el 2021, l'Ajuntament de Sant Adrià de Besòs dictamina el tancament de la mateixa (estiu 2021) per un principi de precaució i preservació de la salut de les persones, a l'espera del dictamen de l'autoritat competent, en aquest cas, l'Agència de Residus de Catalunya. I, és en aquest moment, que l'ajuntament encarrega al Consorci estudis complementaris a les platges del seu municipi.



Actualització de l'Informe d'avaluació econòmica i sostenibilitat, adjudicat a Duatis arquitectes SLP.



Actualització de l'Estudi de mobilitat generada al Sector de les tres xemeneies, adjudicat a CINESI.



Actualització Projecte d'avaluació ambiental estratègica, adjudicat a l'Estudi Ramón Folch SL.



Estudi d'inundabilitat i valoració de mesures correctores al sector de les Tres Xemeneies, adjudicat a l'empresa GREEN BLUE MANAGEMENT SL.



Aixecament topogràfic de l'Avinguda Eduard Maristany i entorns, adjudicat a l'empresa INFRAPLAN BARCELONA, SL.



Reconeixement preliminar voluntari de la qualitat ambiental de les sorres de la platja del Fòrum, a Sant Adrià de Besòs, adjudicat a l'empresa DAC ENVIRO SL.



Projecte per la definició dels treballs de neteja de les sorres de la platja de Sant Adrià de Besòs, adjudicat a l'empresa INGENIERÍA GESTIÓN Y CONSULTORÍA BARCELONA S.L.

1. PLANEJAMENT SECTOR DE LES 3 XEMENEIES

ACCIONS EXECUTADES

- Participació a les Comissions tècniques i executives liderades pel Departament de TES
- Suport a l'anàlisi i estudi dels escrits d'al·legacions i els informes sectorials. Aquests s'incorporaran a l'Informe de participació del PDU amb les corresponents respostes i consideracions i, si s'escau, s'introduiran les modificacions corresponents, no substancials, al document del Pla.
 - 21 informes d'organismes sectorials i administracions públiques afectades,
 - 14 escrits d'al·legacions de particulars
 - 33 al·legacions d'associacions i institucions
- Encàrrec de Serveis per a la redacció d'un estudi d'inundabilitat i valoració de mesures correctores al sector de les Tres Xemeneies, adjudicat a l'empresa GREEN BLUE MANAGEMENT SL.
- Encàrrec de Serveis per l'aixecament topogràfic de l'Avinguda Eduard Maristany i entorns, adjudicats a l'empresa INFRAPLAN BARCELONA, SL., per a poder ajustar les propostes d'urbanització i la definició de rasants.
- Seguiment de l'actualització d'altres treballs complementaris en:
 - l'Informe d'avaluació econòmica i sostenibilitat, redactat per Duatis arquitectes SLP
 - Projecte d'avaluació ambiental estratègica, redactat per l'Estudi de Ramón Folch SL
 - Estudis de mobilitat, redactats per CINESI

ANÀLISI DE SÒLS IMPACTATS

ACCIONS EXECUTADES

- Realització d'un reconeixement preliminar voluntari de la qualitat ambiental de les sorres de la platja del Fòrum, a Sant Adrià de Besòs, adjudicat a l'empresa DAC ENVIRO SL.
- Redacció del Projecte per la definició dels treballs de neteja de les sorres de la platja de Sant Adrià de Besòs, adjudicat a l'empresa INGENIERÍA GESTIÓN Y CONSULTORÍA BARCELONA S.L.



2. CONSOLIDACIÓ DELS POLÍGONS D'ACTIVITAT ECONÒMICA DEL MARGE DRET DEL BESÒS

El Consorci del Besòs participa en el grup de treball impulsat per l'ajuntament de Barcelona dedicat als polígons industrials del Besòs, en el que es planteja l'oportunitat de redactar projectes específics per a ser candidats a rebre fons europeus.

El Consorci encapçala la redacció de projectes específics d'urbanització d'espai públic en un àmbit a cavall entre Sant Adrià de Besòs i Barcelona, amb una comissió de seguiment composta per tècnics d'ambdós ajuntaments.



Projecte executiu per a la millora de la connexió cívica i viària de l'eix Balmes-Fra Juniper Serra-Ciutat d'Asunción i de l'eix c.Ferrocarril-Passeig de la Verneda (TM Barcelona-Sant Adrià de Besòs),



Aixecament topogràfic per a redactar un projecte de reurbanització del carrer Balmes i l'avinguda del Ferrocarril, adjudicat a l'empresa INFRAPLAN BARCELONA, SL.



Visualitzacions sobre la reforma dels eixos viaris als polígons industrials del marge dret del riu Besòs, adjudicats a l'empresa PROMPT COLLECTIVE, SL.

2. CONSOLIDACIÓ DELS POLÍGONS D'ACTIVITAT ECONÒMICA DEL MARGE DRET DEL BESÒS

ACCIONS EXECUTADES

- Participació en el Grup Treball Polígons industrials marge dret Besòs en el marc dels Fons Europeus.
- Redacció del projecte executiu per la millora de la connexió cívica i viària de l'eix Balmes-Fra Juniper Serra-Ciutat d'Asunción i de l'eix c.Ferrocarril-Passeig de la Verneda (TM Barcelona-Sant Adrià de Besòs), adjudicats a l'empresa V.V.V. PROYECTOS Y SERVICIOS CON INGENIO, S.L.
- Aixecament topogràfic per a redactar un projecte de reurbanització del carrer Balmes i l'avinguda del Ferrocarril, adjudicat a l'empresa INFRAPLAN BARCELONA, SL.
- Visualitzacions sobre la reforma dels eixos viaris als polígons industrials del marge dret del riu Besòs, adjudicats a l'empresa PROMPT COLLECTIVE, SL.



3. PROJECTE D'AGRICULTURA URBANA: AGROVALLBONA COM A NUCLI AGROECOLÒGIC DE BARCELONA, I EN RE- LACIÓ AMB COLLSEROLA, SERRALADA DE MARINA I LES PLANES DE MONTCADA

Es continuen els treballs relacionats amb l'impuls del Projecte AGROVALLBONA, amb la voluntat de preservar el valor agrícola del barri, centralitzat en la finca cultivada anomenada "La Ponderosa" i l'antiga granja del Ritz. Aquesta iniciativa proposa desenvolupar un projecte d'agricultura ecològica que posi en el centre la vessant social, comunitària i educativa, donant lloc a un pol impulsor de l'agricultura urbana, de referència metropolitana. El Rec Comtal, com a infraestructura milenària que encara avui rega la plana agrícola, és un element d'important rellevància a tenir en compte en el projecte.

En relació a l'impuls de l'agricultura urbana i concretament a les àrees del Besòs properes a Vallbona i el Rec Comtal, el Consorci del Besòs col·labora, al costat de l'ajuntament de Barcelona i el de Santa Coloma, de Gramenet en la primera edició de "48 hores d'Agricultura i verd urbà (esdeveniment impulsat per l' Associació "Replantem", que aplega diverses entitats, empreses i emprenedors que treballen per crear una comunitat de referència en projectes verds i d'agricultura urbana)



Estudi de viabilitat de la transformació del conjunt de la Granja del Ritz en seu central del projecte "Agrovallbona", al barri de Vallbona, adjudicat a l'empresa H3O ARCHITECTS SLP.

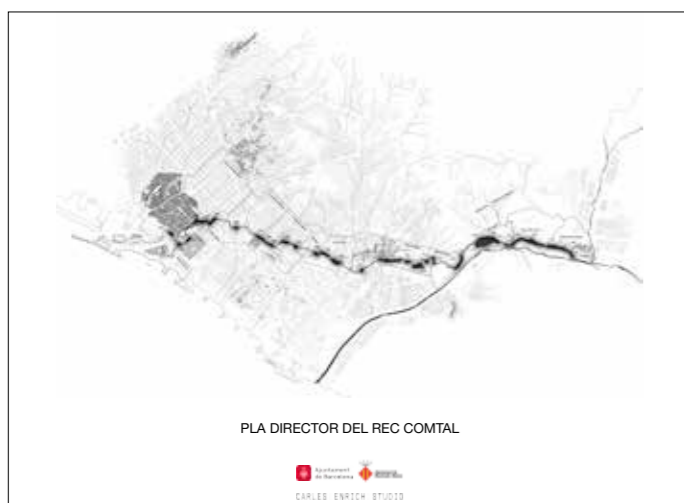


Activitat relacionada amb l'any de la capitalitat mundial de l'alimentació sostenible de Barcelona, al barri de Vallbona.

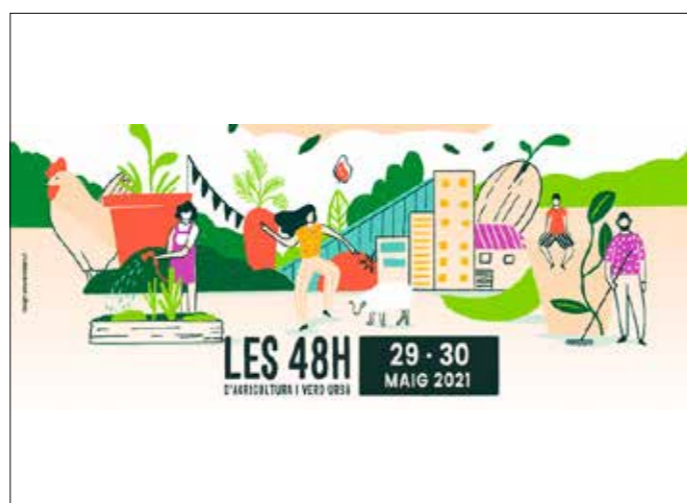
3. PROJECTE D'AGRICULTURA URBANA: AGROVALLBONA COM A NUCLI AGROECOLÒGIC DE BARCELONA, I EN RELACIÓ AMB COLLSEROLA, SERRALADA DE MARINA I LES PLANES DE MONTCADA

ACCIONS EXECUTADES

- Redacció d'un estudi de viabilitat de la transformació del conjunt de la Granja del Ritz en seu central del projecte "Agrovallbona", al barri de Vallbona, adjudicat a l'empresa H3O ARCHITECTS SLP.
- Participació als espais de treball del Grup gerencial de la capitalitat de l'Alimentació Sostenible 2021. Des del Consorci del Besòs s'han exercit les tasques de coordinació dels diferents agents implicats i s'han adjudicat serveis com:
 - Activitats comunitàries al casal de barri de Vallbona
 - Encàrrec a REPLANTEM del disseny, l'organització i la comunicació de l'esdeveniment 48h d'agricultura i verd urbà. Des del Consorci directament s'organitzen dues activitats:
 - Recorregut d'aigua: Casa de l'Aigua de Trinitat Nova, Horts de La Ponderosa, Rec Comtal i riu Besòs.
 - Debat online: "Verd interurbà: el cas del Besòs"
- Adjudicació de l'assistència tècnica per a l'elaboració dels documents per a complementar el Pla Director del Rec Comtal al terme municipal de Montcada i Reixac, a l'empresa CARLES ENRICH STUDIO, S.L.P.



Pla Director del Rec Comtal al terme municipal de Montcada i Reixac, adjudicat a l'empresa CARLES ENRICH STUDIO, S.L.P.



Esdeveniment 48h d'agricultura i verd urbà.



4. BESÒS CENTRAL. PLA D'ACCIÓ INTEGRAL PELS BARRIS A L'ENTORN DEL PONT DEL MOLINET

L'àrea que anomenem el Besòs Central acull un aglomerat de barris de tres municipis diferents: Santa Coloma de Gramenet, Sant Adrià de Besòs i Badalona. Molts d'aquests barris corresponen als que tenen un índex més alt de vulnerabilitat urbana dins el conjunt de l'àrea metropolitana.

A fi de conèixer millor les condicions d'habitabilitat d'aquests barris i com a prolongació del treball realitzat l'any anterior d'actualització de l'Estudi sobre vulnerabilitat urbana als barris del Besòs, elaborat per l'IERMB, es realitza un estudi específic per a determinar la dimensió de la situació d'infrahabitatge als barris situats a la zona del Besòs Central.

ACCIONS EXECUTADES

- Adjudicació de serveis per a un estudi de l'infrahabitatge als barris del Besòs, a l'empresa EQUIP BCPN SLP.



5. NOU IMPULS A LA QUALITAT AMBIENTAL DEL PARC FLUVIAL DEL BESÒS I EL SEU ENTORN

Com a conseqüència dels programes treballats durant l'any anterior, "Besòs Saludable" i "Viu el Besòs", durant el 2021 s'han culminat actuacions de millora de la biodiversitat a l'àmbit del Parc de La Pau i entorns del riu Besòs. L'objectiu de les actuacions és el d'incrementar les capacitats de l'entorn del riu per oferir refugi i recursos tròfics, mitjançant processos de renaturalització i millora de la biodiversitat. També s'ha finalitzat la construcció de la prova pilot de plantació de vegetació als murs d'endegament del parc fluvial i s'ha procedit al seguiment del seu comportament i evolució.

S'han iniciat estudis previs per a una proposta d'ampliació del parc fluvial fins a la riera Seca. Aigües amunt, l'àmbit fluvial és més obert i inclou zones no urbanitzades fora de la llera que caldria preservar i potenciar com a part de l'ecosistema fluvial, incloent els marges del riu entre la Serralada de Marina i el nucli urbà de Montcada.

Com a seguiment de la gestió del parc fluvial, s'ha detectat la necessitat d'actualitzar els elements que configuren el sistema d'alerta (SA-HBE)

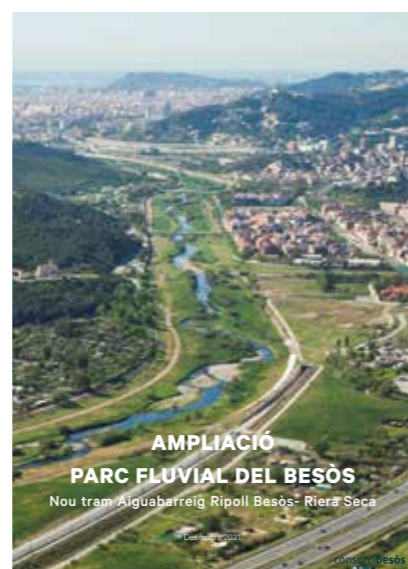
Amb l'objectiu de fer un seguiment integrat de la qualitat ambiental del tram baix del Besòs i per a apropar les dades a la ciutadania, els ajuntaments de Sant Adrià de Besòs i Barcelona van encarregar al Consorci del Besòs la creació d'un Observatori Ambiental. Durant aquest any i amb la col·laboració experta de Barcelona Regional, s'ha treballat amb les administracions competents per a obtenir les dades, processar-les i confeccionar una pàgina web que concentri tota la informació.

En l'escenari actual de múltiples convocatòries de subvencions, especialment les dels Fons Europeus Next Generation, hem col·laborat generant documentació amb diferents entitats locals:

Convocatòries Fundació Biodiversidad (Ajuntament de Santa Coloma de Gramenet i Consorci Besòs Tordera); Estrategia de Sostenibilidad en Destino-Turismo (Ajuntament de Barcelona) Programa d'actuacions en paisatges naturals i urbans (PSG) de l'AMB (ajuntament de Sant Adrià de Besòs)



Projecte bàsic per l'actualització dels sistemes d'alerta del parc fluvial del riu Besòs.



Estudis previs per una proposta d'ampliació del parc fluvial fins a la riera Seca.



Memòries valorades de dues proves pilot de mur verd a la llera del Riu Besòs, adjudicat a l'empresa JC & AL PROJECT MANAGEMENT & ENGINEERING SERVICES, SCP.

5. NOU IMPULS A LA QUALITAT AMBIENTAL DEL PARC FLUVIAL DEL BESÒS I EL SEU ENTORN



Exposició a Montcada i Reixac: Coneix, estima i respecta el Besòs.



Traducció a l'anglès i castellà, i remaquetació del document "Viu el Besòs", a l'empresa LAVOLA 1981, SAU



Web de l'Observatori Ambiental Litoral-Besòs

ACCIONS EXECUTADES

- Redacció projecte bàsic per a l'actualització dels sistemes d'alerta del parc fluvial del riu Besòs, redactat pels serveis tècnics del Consorci del Besòs conjuntament amb BCASA. Maig2021.
- Estudis previs per a una proposta d'ampliació del parc fluvial fins a la riera Seca.
- Exposició a Montcada i Reixac: Coneix, estima i respecta el Besòs.
- Adjudicació de serveis de traducció a l'anglès i castellà, i remaquetació del document "Viu el Besòs", a l'empresa LAVOLA 1981 S.A.U.
- Finalització de les Actuacions de millora de la biodiversitat a 4 espais a l'àmbit del Parc de La Pau i entorns del riu Besòs.
- Contractacions diverses per a garantir el manteniment i seguiment ambiental de la prova pilot de mur verd del parc fluvial del riu Besòs
- Redacció de les memòries valorades de dues noves proves pilot de mur verd a la llera del Riu Besòs, adjudicat a l'empresa JC & AL PROJECT MANAGEMENT & ENGINEERING SERVICES, SCP.
- Treballs de coordinació de les administracions implicades per la recollida i gestió de dades per a l'elaboració de la web de l'Observatori Ambiental Litoral-Besòs, amb el suport de Barcelona Regional.



Actuacions de millora de la biodiversitat a 4 espais a l'àmbit del Parc de La Pau i entorns del riu Besòs.



Prova pilot de mur verd al parc fluvial del riu Besòs



6. PROGRAMA PER COMBATRE LA VULNERABILITAT ALS BARRIS DEL BESÒS

Durant aquest any, s'inicia la implementació del Projecte VESTA, Projecte Pilot d'acompanyament integral a dones amb fills i filles a càrrec en situació de sensellar al Besòs. El programa acompanya a 30 persones, dones i menors a càrrec, vers un procés de recuperació del seu projecte vital, en les diferents dimensions de la seva vida, especialment en la inserció/ capacitat laboral, en la consecució d'ajuts o prestacions a les que tinguin dret i a la recerca d'un habitatge permanent. El projecte, que acull famílies dels municipis de Badalona, Sant Adrià de Besòs, Santa Coloma de Gramenet i Montcada i Reixac, es porta a terme amb la participació de Càritas Diocesana de Barcelona, Sant Joan de Deu- Serveis Socials Barcelona, Fundació Mambré, Fundació Formació i Treball. L'ajuntament de Barcelona i l'AMB també hi col·laboren, mentre que el Consorci n'assumeix la secretaria i coordinació.

En l'àmbit de la promoció de joves talents del Besòs, com a continuïtat del projecte CABAL MUSICAL, durant aquest any s'adjudica una nova edició, havent-se reformulat i millorat el projecte amb l'aportació i el consens de tècnics dels 5 ajuntaments consorciats.

Paral·lelament, es realitzen altres tasques de coordinació i suport als ajuntaments com són un assessorament en matèria d'infrahabitatge a Montcada i Reixac (dirigit a les ocupacions informals del Besòs) i es continua amb el grup de treball DIEP (Drogues injectades a l'espai públic).



Acte de presentació del projecte Vesta amb els Ajuntaments i les entitats participants



Imatge d'una beneficiària del projecte Vesta a la seva nova llar

6. PROGRAMA PER COMBRATE LA VULNERABILITAT ALS BARRIS DEL BESÒS

ASSESSORAMENT EN MATÈRIA D'INFRAHABITATGE
A MONTCADA I REIXAC

PER AL CONSORCI DEL BESÒS

EN EL MARC DEL
PLA D'ACCIÓ INTEGRAL PER A PERSONES
D'ALTA VULNERABILITAT RESIDENCIAL AL BESÒS

Desembre 2021

Adjudicació de Serveis per l'assessorament en matèria d'infrahabitatge a Montcada i Reixac, a l'arquitecte Josep M. Vilanova i Claret.



Projecte d'impuls al talent musical jove al territori Besòs, Cabal Musical 2021-2023

ACCIONS EXECUTADES

- Aprovació dels convenis de col·laboració entre els Ajuntaments de Sant Adrià de Besòs, Badalona, Santa Coloma de Gramenet, Montcada i Reixac, el Consorci del Besòs, Càritas Diocesana de Barcelona, Sant Joan de Deu- Serveis Socials Barcelona, Fundació Mambré, Fundació Formació i Treball; i entre l'Àrea Metropolitana de Barcelona i el Consorci del Besòs per a l'execució del "Projecte Vesta", un projecte pilot per a l'abordatge del sensellarisme pel període 2021-2023.
- Addenda del Conveni de col·laboració amb Drets Socials de l'Ajuntament de Barcelona que permet reorientar els recursos en joc concentrant-los en VESTA i Cabal Musical.
- Adjudicació de Serveis per l'assessorament en matèria d'infrahabitatge a Montcada i Reixac, a l'arquitecte Josep M. Vilanova i Claret.
- Aprovació de la licitació i adjudicació mitjançant procediment obert del contracte de serveis per a la realització d'un projecte d'impuls al talent musical jove al territori Besòs, a la FUNDACIÓ PRIVDADA TALLER DE MÚSICS.



7. ACCIÓ AL PARC FLUVIAL- VadeBesòs

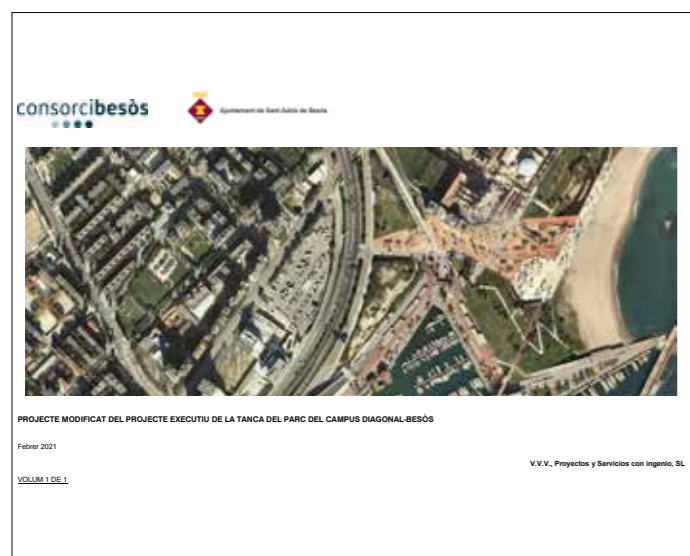
Es reprén, amb l'assistència tècnica de Blanc Produccions, la preparació de l'esdeveniment VadeBesòs, que havia quedat en suspens degut a la pandèmia. Es compta amb el suport de Pla de Barris de Barcelona, sens perjudici de la recerca d'altres fonts de finançament.

ACCIONS EXECUTADES

- Previsió Jornada VadeBesos: 15 d'octubre 2022

8. PROJECTES I OBRES





Projecte modificat de la tanca del Parc del Campus Diagonal-Besòs. Aprovat al juny de 2021.



Projecte constructiu de la passera de vianants del Sector de la Catalana a Sant Adrià de Besòs.



Obres de posada a punt de la jardineria del camí Oristà, al barri de Vallbona a Barcelona, adjudicades a l'empresa COPCISA SA.

8. PROJECTES I OBRES

APROVACIÓ DE PROJECTES

- Projecte modificat de la tanca del Parc del Campus Diagonal-Besòs. Aprovat al juny de 2021.
 - Serveis de redacció del Projecte modificat del "Projecte executiu de la tanca del Parc del Campus Diagonal-Besòs, adjudicat a l'empresa V. V. V. PROYECTOS Y SERVICIOS CON INGENIO SL.
- Projecte constructiu de la passera de vianants del Sector de la Catalana a Sant Adrià de Besòs.
 - Emissió de l'informe tècnic de les al·legacions presentades en el termini d'informació pública.

EXECUCIÓ OBRES

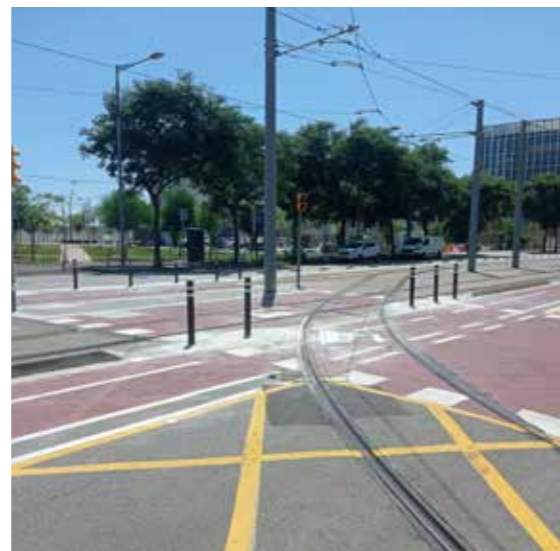
- Urbanització La Catalana
 - Obres de paviment per a jocs infantils, zona 3 i 4 del barri de La Catalana a Sant Adrià del Besòs, adjudicades a l'empresa COPCISA; SA
- Obres relatives al Projecte del Nou Pont de pas sobre les vies del ferrocarril a l'Avinguda Puig de Jorba dins del Pla de Millores de la Mobilitat al Barri Vallbona de Barcelona.
 - Execució obres: UTE Pont Vallbona
 - Direcció facultativa: SBS Simon i Blanco, SLP
 - ADJUDICACIÓ de serveis d'assistència tècnica per a elaborar la documentació vinculada al tancament de l'obra del nou pont de pas sobre les vies del ferrocarril a l'Avinguda Puig de Jorba, a l'empresa SBS SIMON I BLANCO S.L.
- Obres d'encaix al sector C4, adjudicades a l'empresa CRC OBRAS Y SERVICIOS SL
- Obres col·locació de senyalització informativa a la cruïlla de l'Avinguda Camp de la Bota i el Carrer de la Pau a Sant Adrià de Besòs, adjudicades a l'empresa SEÑALIZACIONES JICA,SA
- Obres de posada a punt de la jardineria del camí Oristà, al barri de Vallbona a Barcelona, adjudicades a l'empresa COPCISA SA.



Obres relatives al Projecte del Nou Pont de pas sobre les vies del ferrocarril a l'Avinguda Puig de Jorba dins del Pla de Millores de la Mobilitat al Barri Vallbona de Barcelona.



RECEPCIÓ de les obres per a l'execució del Projecte executiu del Parc del Campus Diagonal-Besòs i la seva connexió amb la Rambla de la Mina, Parc de la Pau i la Plaça Fòrum (àmbit 1 i 2) a Sant Adrià de Besòs.



RECEPCIÓ de les obres contemplades en el Projecte Executiu del Parc del Campus Diagonal-Besòs i la seva connexió amb Rambla de la Mina, Parc de la Pau i la Plaça Fòrum, de Sant Adrià de Besòs. Àmbit 3. Rambla de la Mina.



RECEPCIÓ de les obres contemplades en el Projecte Executiu del Parc del Campus Diagonal-Besòs i la seva connexió amb Rambla de la Mina, Parc de la Pau i la Plaça Fòrum, de Sant Adrià de Besòs. Àmbit 4. Connexió Parc de la Pau.



RECEPCIÓ de les obres contemplades en el Projecte Executiu de la tanca del Parc del Campus Diagonal-Besòs.



RECEPCIÓ de les obres contemplades en el Projecte de connexió per a vianants entre els carrers Oristà i Bosc i arranjamet del talús entre el carrer Oristà i el Rec Comtal



RECEPCIÓ de les obres del "Projecte d'enjardinament del sector de la Catalana. Fase III i Projecte d'Urbanització del Sector de la Catalana, Fase III, Subfase IV al Terme Municipal de Sant Adrià de Besòs.

RECEPCIÓ OBRES durant l'exercici 2021

- RECEPCIÓ de les obres executades del Projecte executiu del Parc del Campus Diagonal-Besòs i la seva connexió amb la Rambla de la Mina, Parc de la Pau i la Plaça Fòrum (àmbit 1 i 2) a Sant Adrià de Besòs.

(Resolució de data gener/2021)

- Execució obres: UTE Campus Diagonal Besòs
- Direcció facultativa: VVV Proyectos y Servicios con Ingenio, SL

- RECEPCIÓ de les obres contemplades en el Projecte Executiu del Parc del Campus Diagonal-Besòs i la seva connexió amb Rambla de la Mina, Parc de la Pau i la Plaça Fòrum, de Sant Adrià de Besòs. Àmbit 3. Rambla de la Mina.

(Resolució de data abril/2021)

- Execució obres: CRC Obras y Servicios
- Direcció facultativa: PROIDO CONSULTORS, SL

- RECEPCIÓ de les obres contemplades en el Projecte Executiu del Parc del Campus Diagonal-Besòs i la seva connexió amb Rambla de la Mina, Parc de la Pau i la Plaça Fòrum, de Sant Adrià de Besòs. Àmbit 4. Connexió Parc de la Pau.

(Resolució de data abril/2021)

- Execució obres: CRC Obras y Servicios
- Direcció facultativa: Maira González Trullàs

- RECEPCIÓ de les obres contemplades en el Projecte Executiu de la tanca del Parc del Campus Diagonal-Besòs.

(Resolució de data juliol/21)

- Execució obres: CRC Obras y Servicios SL
- Direcció facultativa: VVV Proyectos y Servicios con Ingenio, SL

- RECEPCIÓ de les obres contemplades en el Projecte de connexió per a vianants entre els carrers Oristà i Bosc i arranjamet del talús entre el carrer Oristà i el Rec Comtal resultant una superfície total d'actuació de 7.608 m² dels quals 6.509 m² (85,55%) pertanyents al terme municipal de Barcelona i 1.099 m² (14,45%) al terme municipal de Montcada i Reixac.

(Resolució maig/2021)

- RECEPCIÓ de les obres del "Projecte d'enjardinament del sector de la Catalana. Fase III i Projecte d'Urbanització del Sector de la Catalana, Fase III, Subfase IV al Terme Municipal de Sant Adrià de Besòs, a excepció de la part dels sòls sotmesos a remediació per ser sòls impactats per antigues activitats industrials.

(Resolució de data febrer/2021)

9. GESTIÓ, MANTENIMENT ESPAIS I XARXES EN FUNCIONAMENT EN L'ÀMBIT DEL FÒRUM I ENTORNS

Des del Consorci del Besòs es fa el control i seguiment de les dues xarxes de serveis urbans en funcionament, associades al Fòrum i entorns.

- Gestió del servei públic de recollida pneumàtica d'escombraries a l'àmbit del Fòrum i entorns, i l'explotació i manteniment de la central de recollida pneumàtica d'escombraries i xarxa associada de l'àmbit del Fòrum.
 - Ampliació de la xarxa amb la entrada en funcionament de noves bústies de la fase 3 del barri de La Catalana (SAB)
 - Seguiment mensual de l'activitat i coordinació trimestral amb les administracions implicades al conveni de gestió.
 - Redacció de dos estudi previs: Estimació consum elèctric sistema RSU Fòrum 10t dia (ple rendiment teòric). i, Estimació Cost muntatge i posada en marxa 3ª fracció (envasos), amb el seu estudi econòmic associat.
 - Incorporació de nova senyalística a les busties de recollida pneumàtica.
- Gestió de la xarxa de calor i fred a l'àmbit d'actuació del Consorci del Besòs
 - Aprovació Balanç exercici 2020
 - Aprovació tarifes trimestrals
 - Anàlisi i estudi de les afectacions de la modificació dels cosos regulats a partir de la reforma regulatòria del sector energètic de 2021 amb Barcelona Energia Local

Serveis d'assessoria tècnica en la gestió energètica, per part de l'empresa ENERGIA LOCAL.

Des del Consorci del Besòs es fa el seguiment de la gestió i el manteniment de l'Espai Fòrum i de determinades zones situades en territori municipal de Sant Adrià de Besòs, de conformitat amb ambdós convenis subscrits: el primer entre el Consorci del Besòs, l'Ajuntament de Barcelona i l'Ajuntament de Sant Adrià de Besòs; i el segon entre el Consorci del Besòs i l'Ajuntament de Sant Adrià de Besòs en matèria de gestió i finançament del manteniment.

Actuacions dutes a terme durant el 2021:

- Subministrament i col·locació de diferents elements de mobiliari urbà.
- Subministrament i instal·lació de barreres manuals giratòries per a restringir les zones de pas de vehicles.
- Subministrament per a la incorporació de nova senyalització viària.
- Obres d'arranjament de paviment i obra civil per a la instal·lació d'un mòdul de banys a la zona del passeig de la platja del Fòrum.



10. SECTOR C4-CAMPUS INTERUNIVERSITARI DIAGONAL-BESÒS

El Consorci del Besòs es coordina amb el Consorci Diagonal Besòs, en tant que el Consorci Besòs és l'administració actuant d'aquest àmbit.

- Al mes de març de 2021, s'inaugurà institucionalment el Parc del Campus Diagonal-Besòs, que connecta la Rambla de la Mina amb el Port Fòrum a través d'una nova zona verda i de lleure de més de 20.000 m², i es va presentar també públicament, el futur Edifici E per a Pimes, Star-Ups i espais de cotreball relacionats amb l'àmbit universitari.
- S'aprova el Conveni de col·laboració entre l'Ajuntament de Barcelona, l'Àrea Metropolitana de Barcelona, l'Ajuntament de Sant Adrià de Besòs, el Consorci del Besòs i el Consorci del Campus Diagonal Besòs per articular l'abonament de 2.700.000,00 euros del cànon concessional de la parcel·la H a les administracions consorciades. (Acord Comissió executiva Juny 2021)
- S'emet informe pels serveis tècnics del Consorci del Besòs respecte de la proposta d'urbanització i l'ajust de cotes del projecte bàsic de l'edifici E, destinat a oficines per a petites i mitjanes empreses i espai de treball coworking al Campus Diagonal-Besòs.

11. PROJECTE D'ESPECIALITZACIÓ I COMPETITIVITAT TERRITORIAL (PECT) LITORAL BESÒS TERRITORI SOSTENIBLE

El Consorci del Besòs ha participat en un Projecte d'Especialització i competitivitat territorial (en davant, PECT) emmarcat en la RIS3CAT i en el Programa operatiu FEDER de Catalunya 2014-2010; i, en l'estratègia catalana ECAT 2020. La iniciativa és compartida amb l'ajuntament de Sant Adrià de Besòs; l'ajuntament de Badalona; la Universitat Politècnica de Catalunya-UPC (àmbits de l'enginyeria, les ciències i la tecnologia) i, la Fundació b_Tec.

Les actuacions concretes en les quals ha participat el Consorci són relatives a Monitorització del Model Litoral i Gestió de l'Aigua Freàtica.

En concret, durant el 2021 han estat realitzades les següents tasques en coordinació amb els científics de la Universitat Politècnica de Catalunya:

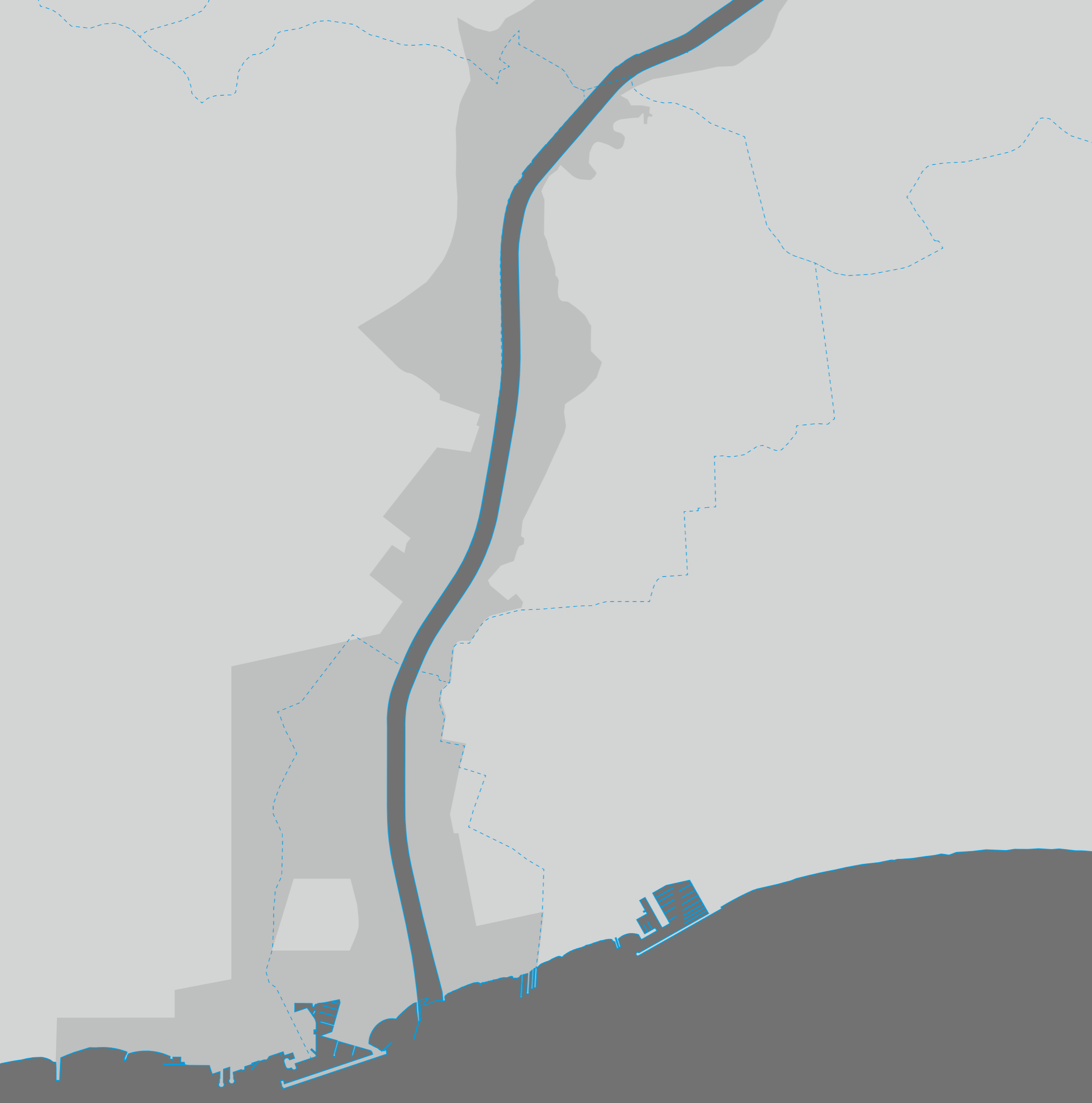
- Seguiment dades aportades per la boia científica instal·lada al t.m. de Sant Adrià de Besòs.
- Seguiment de la planta pilot de tractament d'aigües freàtiques de l'aquífer del Besòs instal·lada, al t.m. de Sant Adrià de Besòs.

22/09/2021: Jornada de tancament del Projecte "PECT Litoral Besòs- Territori Sostenible"

A la jornada es van presentar les línies generals del PECT Litoral Besòs i els resultats finals de les actuacions realitzades a l'entorn. Es van realitzar una sèrie de ponències sobre el desenvolupament sostenible del Besòs.



INFORMACIÓ INSTITUCIONAL



MEMBRES DEL CONSELL GENERAL

**En representació de l'Ajuntament de Barcelona**

Janet Sanz Cid, Presidenta

Lucia Martín González

David Escudé Rodríguez

**En representació de l'Ajuntament de Sant Adrià de Besòs**

Filo Cañete Carrillo, Vicepresidenta (d'abril a desembre)

Joan Callau i Bartolí, Vicepresident (de gener a abril)

Antoni Vélez Barajas

Cristina Meseguer Luque

Gregorio Camacho Alcalde

**En representació de l'Ajuntament de Santa Coloma de Gramenet**

Núria Parlon Gil, Vicepresidenta

Esteve Serrano Ortín

Ana Belén Moreno Jorge

Álvaro Rodilla García

**En representació de l'Ajuntament de Montcada i Reixac**

Laura Campos Ferrer, Vicepresidenta

Jordi Sánchez i Escrigas

Jaume Teixidó Pujol

Maria del Mar Sempere Martínez

**En representació de l'Ajuntament de Badalona**

Xavier García Albiol, Vicepresident

Miguel Jurado Tejada

Nora San Sebastián Martínez (de setembre a desembre)

M. Dolors Sabater Puig (de gener a setembre)

Rubén Guijarro Palma

MEMBRES DE LA COMISSIÓ EXECUTIVA

Presidenta

Janet Sanz Cid

Membres vocals

Lucia Martín González, Ajuntament de Barcelona

Filomena Cañete Carrillo Ajuntament de Sant Adrià de Besòs (d'abril a desembre)

Joan Callau i Bartolí, Ajuntament de Sant Adrià de Besòs (de gener a abril)

Esteve Serrano Ortín, Ajuntament de Santa Coloma de Gramenet

Jordi Sánchez i Escrigas, Ajuntament de Montcada i Reixac

Miguel Jurado Tejada Ajuntament de Badalona

Membres vocals suplents

David Escudé Rodríguez, Ajuntament de Barcelona

Gregorio Camacho Alcalde, Ajuntament de Sant Adrià de Besòs

Ana Belén Moreno Jorge, Ajuntament de Santa Coloma de Gramenet

Mar Sempere Martínez, Ajuntament de Montcada i Reixac

Vacant, Ajuntament de Badalona

SESSIONS DEL CONSELL GENERAL

El Consell General, que és l'òrgan de govern i administració superior del Consorci, durant l'any 2021 va celebrar dues sessions ordinàries, el 14 d'abril, i el 22 d'octubre, en les quals s'adoptaren els següents acords.

SESSIÓ DE 14 D'ABRIL DE 2021

- RESTAR ASSABENTATS de l'aprovació de la liquidació del pressupost de l'exercici 2020.
- APROVAR INICIALMENT el Compte General del Consorci del Besòs de l'exercici 2020.
- RESTAR ASSABENTATS de les modificació de crèdit núm.3 de l'exercici 2020.
- RESTAR ASSABENTATS de les modificació de crèdit núm.1 de l'exercici 2021.
- APROVAR INICIALMENT la modificació dels estatuts del Consorci del Campus Interuniversitari Diagonal-Besòs per tal de modificar la composició dels membres del Consorci com a conseqüència de l'extinció del Consell Comarcal del Barcelonès; canvi de denominació per Consorci del Campus Diagonal-Besòs; canvi de domicili i adaptació dels articles 4C i 15 a la Llei 40/2015, d'1 d'octubre de règim jurídic del sector Públic;
- INFORMAR sobre la reunió d'Alcaldes dels ens consorciats, relativa a l'estratègia d'acció compartida al territori Besòs.
- INFORMAR sobre l'estat actual dels estudis i projectes en execució

SESSIÓ DE 22 DE D'OCTUBRE DE 2021

- RESTAR ASSABENTATS dels diferents acords adoptats de la Comissió Executiva del Consorci del Besòs en sessió de data 10 de juny de 2021.
- RESTAR ASSABENTATS de la representació de l'Il·ma. Sra. Filomena Cañete Carrillo, i el Sr. Antoni Vélez Barajas, la Sra. Cristina Meseguer Luque i el Sr. Gregorio Camacho Alcalde en qualitat membres del Consell General del Consorci del Besòs en representació de l'Ajuntament de Sant Adrià de Besòs segons l'acord adoptat pel Ple de l'ajuntament en sessió de 30 d'abril de 2021, així com del nomenament de la Sra. Nora San Sebastián Martínez en qualitat de membre del Consell General del Consorci del Besòs en representació de l'Ajuntament de Badalona, segons l'acord adoptat pel Ple de l'ajuntament en sessió de data 28 de setembre de 2021.
- NOMENAR a proposta de la Vicepresidenta del Consorci, Il·lma. Sra. Filomena Cañete Carrillo, a si mateixa i al Sr. Gregorio Camacho Alcalde com a vocals (titular i suplent respectivament) que formaran part de la Comissió Executiva del Consorci del Besòs en representació de l'Ajuntament de Sant Adrià de Besòs.

- APROVAR el procés d'estabilització de la plantilla temporal del Consorci del Besòs en el marc del Reial-Decret Llei 14/2021, de 6 de juliol, de mesures urgents per a la reducció de la temporalitat del treball públic, amb l'objectiu de reduir la temporalitat de les places estructurals d'aquest ens local. Aquest procés afecta a les places de caràcter estructural, dotades pressupostàriament, ocupades de forma temporal i ininterrompuda al menys en tres anys anteriors a 31 de desembre de 2020 i que no s'hagin vist incloses en processos d'estabilització anteriors. APROVAR l'oferta pública d'ocupació per a l'estabilització de l'ocupació temporal del personal al servei del Consorci del Besòs per a l'any 2022 en el marc del Reial-Decret Llei 14/2021, de 6 de juliol, de mesures urgents per a la reducció de la temporalitat del treball públic.

- APROVAR l'inventari de patrimoni de béns del Consorci del Besòs actualitzat a octubre de 2021.

- APROVAR la Memòria de gestió del Consorci del Besòs corresponent a l'any 2020.

- APROVAR DEFINITIVAMENT el Compte General del Consorci del Besòs de l'exercici 2020.

- APROVAR INICIALMENT del Pressupost General del Consorci del Besòs per a l'exercici 2022.

- DONAR COMPTE de les modificacions de crèdit núms.2 i 3 de l'exercici 2021

- INFORMAR sobre l'estat actual dels estudis i projectes en execució.



SESSIONS DE LA COMISSIÓ EXECUTIVA

La Comissió executiva, que és l'òrgan a qui correspon la direcció immediata i l'administració ordinària del Consorci, durant l'any 2021 va celebrar una sessió ordinària el dia 10 de juny, en la qual s'adoptaren els següents acords.

SESSIÓ DE 10 DE JUNY DE 2021

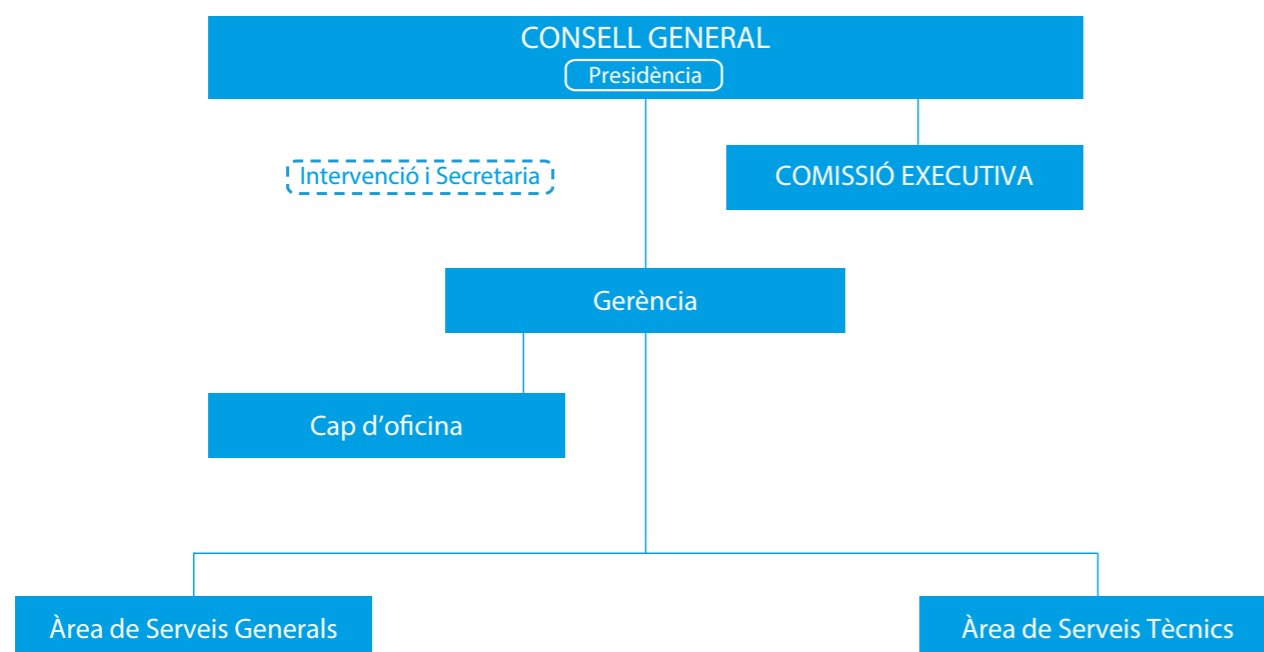
- APROVAR el Conveni de col·laboració entre l'Àrea Metropolitana de Barcelona i el Consorci del Besòs per a l'execució del "Projecte Vesta" un projecte pilot per a l'abordatge del sensellerisme pel període 2021-2023.
- APROVAR l'addenda al conveni de col·laboració interadministrativa entre l'Ajuntament de Barcelona i el Consorci del Besòs per a la realització d'un programa social pel període 2019-2021.
- APROVAR el Conveni de col·laboració entre els Ajuntaments de Sant Adrià de Besòs, Badalona, Santa Coloma de Gramenet, Montcada i Reixac, el Consorci del Besòs, Càritas Diocesana de Barcelona, Sant Joan de Deu- Serveis Socials Barcelona, Fundació Mambré, Fundació Formació i Treball, per a l'execució del Projecte Pilot d'acompanyament integral a dones amb fills i filles a càrrec en situació de sensellar al Besòs.
- APROVAR el Plec de Clàusules Administratives Particulars i el Plec de Prescripcions Tècniques que hauran de regir l'adjudicació, pel procediment obert, del contracte de serveis per a la realització d'un projecte d'impuls al talent musical jove al territori Besòs; APROVAR la despesa per un import de quatre cents cinquanta vuit mil cinc cents cinquanta dos euros amb vuit cèntims d'euro (458.552,08 euros), IVA exclòs, sent cinc cents cinquanta quatre mil vuit cents quaranta-vuit euros amb dos cèntims d'euro (554.848,02 €) la quantitat amb IVA, la qual 56.166,28 euros (IVA inclòs) es faran efectius per mitjà de pagament amb càrrec l'aplicació pressupostària D/22612/23100 del pressupost del Consorci del Besòs de 2021. Pel que respecte als anys 2022 a 2023, la despesa anirà a càrrec de l'aplicació pressupostària D/22612/23100 del pressupost del Consorci del Besòs per a dits exercicis, sent supeditat a l'existència de crèdit, sent 278.105,49 euros (IVA inclòs) la quantitat a fer efectiva l'any 2022 i 220.576,26 euros (IVA inclòs) la quantitat a fer efectiva l'any 2023; APROVAR l'expedient de contractació. DISPOSAR l'obertura del procediment d'adjudicació del contracte i la convocatòria de la licitació del referit contracte, mitjançant la seva publicació en el perfil del contractant del Consorci del Besòs allotjat al Portal de contractació electrònica de l'Ajuntament de Barcelona i a la Plataforma de Contractació Pública de la Generalitat de Catalunya d'acord amb les condicions i terminis per a la presentació d'ofertes que consta en el plec de clàusules administratives particulars aprovats.
- DEIXAR SENSE EFECTE l'addenda II al conveni de col·laboració subscrit en data 13 de juny de 2018 aprovada per la Comissió Executiva del Consorci del Besòs en sessió de 16 de setembre de 2020. APROVAR l'addenda II al conveni de col·laboració subscrit en data 13 de juny de 2018 entre la Fundació Barcelona Zoo i el Consorci del Besòs per a la realització de projectes d'educació ambiental i de protecció i conservació del medi natural, per la qual s'estableixen les actuacions a efectuar fins a 31 de desembre de 2022 en el marc de col·laboració per a impulsar, promoure i participar conjuntament en activitats i projectes relacionats amb el medi natural, la biodiversitat, l'educació ambiental i la protecció del medi ambient en l'àmbit d'actuació del Consorci.
- DEIXAR SENSE EFECTE els acords presos per la Comissió Executiva del Consorci del Besòs en sessió de 29 d'abril de 2019 relatius a l'aprovació del "Conveni de col·laboració entre el Consorci del Besòs, el Consorci del Campus Interuniversitari Diagonal Besòs, l'Ajuntament de Barcelona, Ajuntament de Sant Adrià de Besòs, Consell Comarcal del Barcelonès i l'Àrea Metropolitana de Barcelona per a l'abonament del cànon concessional de la parcel·la H del Projecte de Reparcel·lació del Pla de Millora Urbana del Sector C-4 Taulat- Ronda de la MPMG en el Sector Front Litoral i Marge Dret del riu Besòs", en tant que el citat conveni mai va subscriure's; APROVAR el Conveni de col·laboració entre l'Ajuntament de Barcelona, l'Àrea Metropolitana de Barcelona, l'Ajuntament de Sant Adrià de Besòs, el Consorci del Besòs i el Consorci del Campus Diagonal Besòs per articular l'abonament de 2.700.000,00 euros del cànon concessional de la parcel·la H a les administracions consorciades.



ORGANIGRAMA

El Consorci del Besòs, entitat amb caràcter d'ens local integrada pels Ajuntaments de Barcelona, Sant Adrià de Besòs, Santa Coloma de Gramenet, Montcada i Reixac i Badalona té com a finalitat garantir la unitat de l'acció pública en el seu àmbit territorial d'actuació, orientada especialment a la formació del planejament urbanístic, la seva execució i conservació; en el desenvolupament de les infraestructures, la millora ambiental i l'eficàcia energètica de les trames urbanes i en la gestió i disseny de nou espai públic; així com en el desenvolupament d'actuacions d'atenció a les persones en l'àmbit educatiu, cultural, d'inserció laboral, social, d'habitatge, sanitari, seguretat i prevenció.

L'estructura organitzativa del Consorci del Besòs, es reflecteix en el següent organigrama:



El Consell General, òrgan de govern i administració superior del Consorci, està compostat per un total de vint membres, corresponent la seva Presidència a l'Alcalde de Barcelona o Tinent d'Alcalde en qui delegui.

La Comissió Executiva, òrgan a qui correspon la direcció immediata i l'administració ordinària del Consorci, està integrada pel President/a o persona en qui delegui, i un vocal representatiu de cadascun dels municipis consorciats, escollits pel Consell General d'entre els seus membres.

Així mateix, el Consorci del Besòs és governat i administrat, en l'exercici del es competències que li són pròpies, per un Gerent nomenat pel Consell General a proposta de la Presidència.

INFORME ECONÒMIC 2021

Els següents quadres reflecteixen separadament i de forma detallada, les obligacions i drets reconeguts durant l'exercici 2021 del Consorci del Besòs.

El resultat pressupostari del Consorci del Besòs, obtingut per la diferència entre els drets pressupostaris nets liquidats i les obligacions reconegudes, reflecteix un dèficit de 142.092,39 euros, produït perquè durant l'exercici 2021 s'han reconegut obligacions amb ingressos afectats provinents d'exercicis anteriors. Així mateix, el resultat pressupostari ajustat, descomptant les desviacions, ha estat per a l'exercici 2021, de 22.898,90 euros.

OBLIGACIONS RECONEGUDES DEL PRESSUPOST 2021

Obligacions reconegudes del pressupost	2021
Despeses de personal (Capítol 1)	651.758,50
Despeses corrents (Capítols 2 i 4)	753.589,69
Manteniment espais (Capítols 2 i 4)	173.296,06
Recollida Pneumàtica (Capítol 2)	384.522,12
Concessió Fred i Calor (Capítol 2)	335.604,48
Encomana alimentació Vallbona(Capítol 2)	15.191,55
Encomana Cabal Musical (Capítol 2)	26.551,09
Encomana Pla DirectorVallbona(Capítol 2)	20.933,00
Reparcel·lació C4 (Capítol 6)	213.032,90
Encomana Mobilitat Vallbona (Capítol 6)	90.207,25
Encomana conveni connexions (Capítol 6)	53.232,02
Inversions amb recursos propis (Capítol 6)	33.281,44
Totals	2.751.200,10

DRETS RECONEGUTS DEL PRESSUPOST 2021

Drets Reconeguts del pressupost	2021
Transferències Corrents (Capítol 4)	1.262.219,00
Recollida Pneumàtica (RSU) (Capítol 4)	494.273,00
Encomanes de gestió Ajuntament BCN (Capítol 4)	190.000,00
Transferència AMB (Capítol 4)	50.000,00
Concessió C-818 Zona Fòrum (Capítol 5)	201.000,00
Concessió Fred i Calor (Capítol 5)	399.262,18
Altres ingressos (Capítols 3, 5 i 8)	12.353,53
Totals	2.609.107,71

BALANÇ EXERCICI 2021

Núm. de comptes	ACTIU	Notes en memòria	2021	2020
	A) ACTIU NO CORRENT		4.918.229,68	4.955.174,78
	I. Immobilitzat intangible	8	107.487,34	107.487,34
200, 201, (2800), (2801)	1. Inversió en recerca i desenvolupament		107.487,34	100.227,34
203, (2803), (2903)	2. Propietat industrial i intel·lectual		0,00	7.260,00
206, (2806), (2906)	3. Aplicacions informàtiques		0,00	0,00
	II. Immobilitzat material	5	274.708,40	302.855,92
211, (2811), (2911), (2991)	2. Construccions		124.041,99	126.610,89
214, 215, 216, 217, 218, 219, (2814), (2815), (2816), (2817), (2818), (2819), (2914), (2915), (2916), (2917), (2918), (2919), (2999)	5. Altre immobilitzat material		150.666,41	176.245,03
	III. Inversions immobiliàries	7	568.643,94	577.441,52
220, (2820), (2920)	1. Terrenys		196.544,59	196.544,59
221, (2821), (2921)	2. Construccions		372.099,35	380.896,93
	IV. Patrimoni públic del Sòl	6	3.967.390,00	3.967.390,00
240, (2840), (2930)	1. Terrenys		3.967.390,00	3.967.390,00
	B) ACTIU CORRENT		6.653.372,80	22.559.404,15
	II. Existències	13	3.929.109,55	19.404.293,68
37	1. Actius construïts o adquirits per altres entitats		3.929.109,55	19.404.293,68
	III. Deutors i altres comptes a cobrar a curt termini		1.423.002,60	1.341.770,89
4300, 4310, 4430, 446, (4900), 4340	1. Deutors per operacions de gestió	10.1	962.109,84	829.225,78
4301, 4311, 4431, 440, 441, 442, 449, (4901), 550, 555, 558	2. Altres comptes a cobrar		432.000,00	399.263,00
475	3. Administracions Públiques		28.892,76	113.282,11
480, 567	VI. Ajustos per periodificació		3.273,94	3.273,94
	VII. Efectiu i altres actius líquids equivalents	10.4	1.297.986,71	1.810.065,64
556, 570, 571, 573, 574, 575	2. Tresoreria		1.297.986,71	1.810.065,64
	TOTAL ACTIU (A+B)		11.571.602,48	27.514.578,93

Núm. de comptes	PATRIMONI NET I PASSIU	Notes en memòria	2021	2020
	A) PATRIMONI NET	ECPN	5.454.859,92	5.422.953,22
100, 101	I. Patrimoni		1.494.387,89	1.494.387,89
	II. Patrimoni generat		3.902.677,19	3.869.708,09
120	1. Resultats d'exercicis anteriors		3.870.117,77	3.936.112,14
129	2. Resultat de l'exercici		32.559,42	-66.404,05
130, 131, 132	IV. Subvencions rebudes pendents d'imputació a resultats	15.2	57.794,84	58.857,24
	B) PASSIU NO CORRENT		231.406,84	248.383,35
14	I. Provisions a llarg termini	16	14.176,73	29.746,50
	II. Deutes a llarg termini		2.027,04	2.027,04
173, 174, 178, 179, 180, 185	4. Altres deutes		2.027,04	2.027,04
	V. Ajustos per periodificació a llarg t		215.203,07	216.609,81
	C) PASSIU CORRENT		5.885.335,72	21.842.832,68
	II. Deutes a curt termini		92.799,48	473.644,36
4003, 4013, 4133, 4183, 523, 524, 528, 529, 560, 561	4. Altres deutes		92.799,48	473.644,36
	IV. Creditors i altres comptes a pagar a curt termini		1.862.019,94	1.963.517,38
4000, 4010, 411, 4130, 416, 4180, 522	1. Creditors per operacions de gestió	11.1	1.825.060,60	1.921.857,89
410	2. Altres comptes a pagar		21,00	731,87
47	3. Administracions públiques		36.938,34	40.927,62
485, 568	V. Ajustos per periodificació a curt termini	11.6	3.930.516,30	19.405.670,94
	TOTAL PATRIMONI NET I PASSIU (A+B+C)		11.571.602,48	27.514.169,25

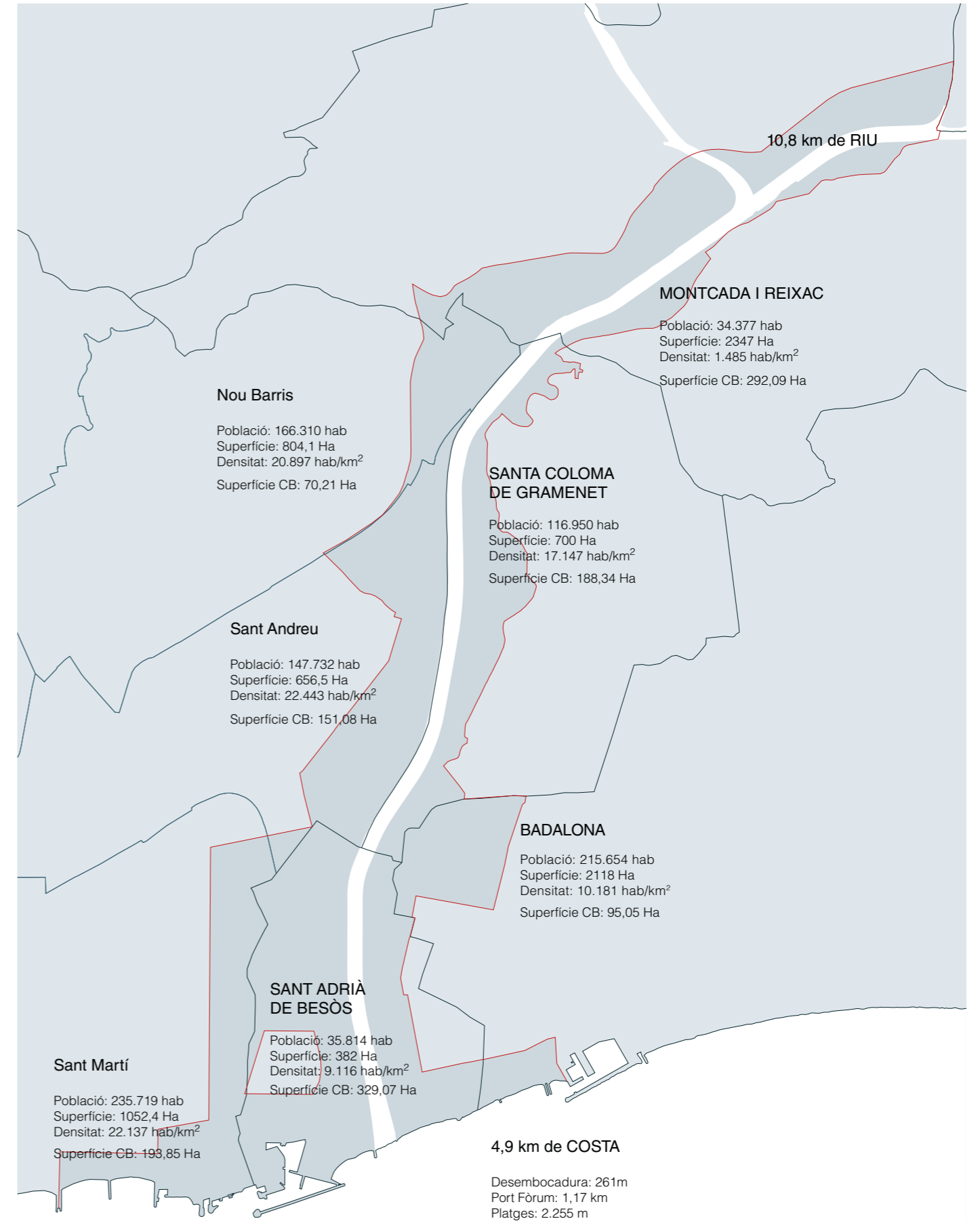
**COMPTE DE RESULTAT
PATRIMONIAL 2021**

	Notes en memòria	2021	2020
1. Ingressos		201.000,00	1.004.833,30
d) Ingressos Urbanístics	15.1	201.000,00	1.004.833,30
2. Transferències i subvencions rebudes		1.715.552,52	987.831,89
a) Del exercici		1.714.490,12	986.769,49
a.2) Transferències	15.1	1.714.490,12	986.769,49
b) Imputació de subvencions per el immobilitzat no financer	15.2	1.062,40	1.062,40
3. Vendes i prestacions de servei		3.591,09	3.125,14
b) Prestació de serveis		3.591,09	3.125,14
6. Altres ingressos de gestió ordinària	15.1	445.408,68	412.544,51
7. Excés de provisions		102.535,96	0,00
A) TOTAL INGRESSOS DE GESTIÓ ORDINÀRIA (1+2+3+4+5+6+7)		2.468.088,25	2.408.334,84
8. Despeses de personal	15.2	-651.758,50	-713.181,02
a) Sous, salaris i assimilats		-537.251,41	-580.929,24
b) Càrregues socials		-114.507,09	-132.251,78
9. Transferències i subvencions concebudes	15.2	-242.242,51	-229.438,45
11. Altres despeses de gestió ordinària	15.2	-1.389.716,59	-1.288.911,50
a) Subministrament i serveis exteriors		-1.384.846,15	-1.285.221,84
b) Tributs		-4.870,44	-3.689,66
12. Amortització del immobilitzat	5-7-8	-45.030,89	-40.101,07
B) TOTAL DESPESES DE GESTIÓ ORDINÀRIA (8+9+10+11+12)		-2.328.748,49	-2.271.632,04
I. Resultat (estalvi o desestalvi) de la gestió ordinària (A+B)		139.339,76	136.702,80
13. Deteriorament de valor i resultats per alienacions del immobilitzat no financer i actius en estat de venda		-103.510,53	-210.111,10
a) Deteriorament de valor	13	-103.510,53	-210.111,10
14. Altres partides no ordinàries		0,00	10.604,54
a) Ingressos		0,00	10.604,54
II. Resultat de les operacions no financeres (I+13+14)		35.829,23	-62.803,76
15. Ingressos financers		0,00	99,42
b) De valors representatius de deute, de crèdits i d'altres inversions financeres		0,00	99,42
b.2) Altres		0,00	-99,42
16. Despeses financers		-3.269,81	-3.290,03
b) Altres		-3.269,81	-3.290,03
20. Deteriorament de valor, baixes i alienacions d'actius financers disponibles per la venda		0,00	0,00
a) De entitats del grup, multigrup i associats.	10.2	0,00	0,00
III. Resultat de les operacions financeres (15+16+17+18+19+20+21)		-3.269,81	-3.190,61
IV. Resultat (estalvi o desestalvi) net del exercici (II + III)		32.559,42	-65.994,37
+ Ajustos en la compte del resultat del exercici anterior			
Resultat del exercici anterior ajustat (IV + Ajustos)			

ÀMBIT TERRITORIAL DEL CONSORCI DEL BESÒS



DADES PER MUNICIPIS



consorcibesòs



Edifici Besòs

Carrer Olímpic, s/n planta 2

(Cantonada Plaça Francesc Micheli i Jové)

08930 Sant Adrià de Besòs

Tel. 93 462 68 68

www.consorcibesos.cat