

consorcibesòs



Pla i Programa 2019-2023

Planejament del sector de les 3 Xemeneies	6
Consolidació dels polígons d'activitat econòmica del marge dret del Besòs	8
Projecte d'agricultura urbana: Agrovallbona com a nucli agroecològic de Barcelona, i en relació amb Collserola, Serralada de Marina i les Planes de Montcada	10
Besòs central. Pla d'acció integral pels barris a l'entorn del Parc del Molinet	12
Nou impuls a la qualitat ambiental del parc fluvial del Besòs i el seu entorn	14
Programa per combatre la vulnerabilitat residencial als barris del Besòs	16
Acció al Parc Fluvial	18

PRESENTACIÓ

El Consorci del Besòs és una unió voluntària de cinc municipis per impulsar iniciatives compartides als barris al voltant del Besòs. Els municipis consorciats són Badalona, Barcelona, Montcada i Reixac, Sant Adrià de Besòs i Santa Coloma de Gramenet.

Històricament, el Consorci ha desenvolupat tasques com a administració actuant en àrees compartides entre Barcelona i Sant Adrià de Besòs. Tasques que continua desenvolupant principalment al Campus Universitari Besòs (UPC) i al barri de La Catalana.

A la tardor de 2017, es va presentar un pla de treball consensuat entre els cinc municipis que volia impulsar i fer efectiu un canvi al Besòs tan en temes urbanístics com en temes de caire social.

4

Aquest programa d'acció porta per nom "Agenda Besòs". Partint d'una anàlisi detallada de la situació social i econòmica del Besòs i de les necessitats específiques d'intervenció, proposa un llistat d'accions a emprendre. El punt de partida era i és el dèficit significatiu que té aquesta part de l'àrea metropolitana tant en paràmetres d'igualtat com en termes de desenvolupament i infraestructures bàsiques.

La implementació d'aquesta agenda s'ha anat fent de forma desigual, bàsicament en funció de la capacitat d'inversió de cada municipi. Per a fer possible un desplegament exhaustiu de l'Agenda cal un acord institucional que impliqui directament totes les administracions que operen en aquest territori.

El Consorci del Besòs pot ser un instrument adequat per a l'impuls i coordinació de totes aquelles iniciatives de l'Agenda Besòs que són compartides entre diferents municipis, però per a que això sigui així, fa falta que se li deleguin responsabilitats directes en temes concrets i que se'n garanteixi el finançament necessari, que ara és clarament insuficient.

TASQUES REALITZADES PEL CONSORCI EN ELS ÚLTIMS QUATRE ANYS

A banda de les funcions ja mencionades anteriorment com a administració actuant en certs àmbits, el Consorci del Besòs ha dedicat els últims quatre anys als temes següents:

- Coordinació de totes les administracions implicades en el parc fluvial per a fer-ne el seguiment i redacció del Pla de Gestió Integral del parc fluvial del Besòs
- Redacció de projectes d'arquitectura i d'urbanització i direcció de les obres corresponents: Rehabilitació del Pavelló B de l'antic hospital de l'Esperit Sant, adequació del Rec Comtal a Vallbona i Can Sant Joan, ampliació del pont sobre el ferrocarril al carrer Jorba a Vallbona, prolongació del carrer Oristà a Vallbona i zona verda del Campus universitari del Besòs, projectes carril-bici.
- Estudis i propostes sobre temes que afecten a més d'un municipi: Col·laboració en la redacció de l'Agenda Besòs; Estudis previs per al Pla Director de Vallbona i Can Sant Joan; Estratègia de futur per al marge dret del Besòs: un compromís per l'activitat econòmica (amb BR); Document de criteris: projecte Vores del Besòs (amb BR); Estudis complementaris al PDU del les 3 xemeneies.
- Procés participatiu en relació a la redacció del PDU de les 3 xemeneies
- Treballs per a l'estudi de sòls impactats al front marítim de Badalona i Sant Adrià.
- Constitució i organització de la Taula Social Territori Besòs i redacció d'un document d'Estratègia Social pel Besòs que defineix tres àmbits de treball: Vulnerabilitat residencial, Seguretat i convivència a l'espai públic, Cultura, arts i esport.
- Redacció d'un Pla d'Acció Integral per a les persones en situació de vulnerabilitat residencial (Amb l'IERMB i l'IGOP)
- Impuls i coordinació d'un programa dirigit a l'alta vulnerabilitat residencial (confecció candidatura UIA)
- Organització de les reunions per a debatre la seguretat i convivència a l'espai públic.
- Gestió i seguiment del programa "Cabal musical"

PROPOSTA DE FUTUR

El que dona sentit al Consorci del Besòs és la seva capacitat d'emprendre actuacions coordinades entre diferents municipis que responguin a línies estratègiques pel territori Besòs. Per a que això sigui possible cal reconèixer el seu paper específic i singular d'administració propera, molt vinculada al territori, i delegar-li tasques consensuades i compartides amb les altres administracions de rang superior. Aquest reconeixement ha d'anar acompanyat d'una dotació econòmica suficient per a poder emprendre aquestes tasques. La dotació econòmica podria anar vinculada a projectes concrets i també a projectes coproduïts amb altres administracions (Ajuntaments, AMB, Generalitat de Catalunya, Diputació de Barcelona, i d'altres).

Probablement, caldria una vinculació institucional del Consorci del Besòs amb l'Àrea Metropolitana de Barcelona, que fes més operativa l'actuació conjunta d'ambdues administracions en projectes estratègics per a l'àmbit Besòs.

El Consorci del Besòs podria col·laborar en l'impuls d'alguns objectius plantejats a l'Acord per al govern de l'Àrea Metropolitana de Barcelona pel mandat 2019-2023, signat amb data 25 de juliol de 2019. En aquest document i concretament al punt 14 de l'apartat d'Objectius programàtics, l'AMB es compromet a "Posar en marxa un pla de desenvolupament social, territorial i econòmic per a la integració de l'àrea Besòs". En aquest mateix apartat del document de l'AMB, en el punt 8, es parla de contractes-programa per adequar millor l'operativitat dels instruments de reflexió i gestió de l'AMB.

Per altra banda, la dimensió pel que fa a recursos humans del Consorci del Besòs, fa imprescindible la col·laboració amb Barcelona Regional, tal i com ja s'ha fet durant els últims anys, i també amb els respectius serveis tècnics dels ajuntaments i de l'AMB.

Com a continuació de les tasques ja iniciades i amb la voluntat d'emprendre'n de noves, fem una proposta de vuit àmbits de treball en els que el Consorci del Besòs pot ser una eina útil per a desenvolupar-les en solitari o, en la majoria dels casos, en coordinació amb altres entitats i administracions, durant el proper mandat.

Molts d'ells presenten una clara coincidència amb els objectius programàtics de l'Acord de govern de l'AMB esmentat, i Són els següents:

- A- Planejament del sector de les 3 Xemeneies
- B- Consolidació dels polígons d'activitat econòmica del marge dret del Besòs
- C- Projecte d'agricultura urbana: Agrovallbona com a nucli agroecològic de Barcelona, i en relació amb Collserola, Serralada de Marina i les planes de Montcada
- D- Nou impuls a la qualitat ambiental del parc fluvial del Besòs i el seu entorn.
- E- Besòs central. Pla d'acció integral pels barris a l'entorn del parc del Molinet.
- F- Programa per combatre la vulnerabilitat residencial als barris del Besòs
- G- Acció al Parc Fluvial

PLANEJAMENT DEL SECTOR DE LES 3 XEMENEIES

Territori: Sant Adrià de Besòs i Badalona

El sector que conté els edificis de l'antiga central tèrmica del Besòs és un enclavament estratègic de nivell metropolità, tant per les seves dimensions i situació, com pel que fa a la seva contribució a l'evolució futura dels barris del Besòs i entorn, i evidentment per la gran oportunitat que presenta cara a definir el model de relació a establir entre la ciutat metropolitana i el front marítim. Amb data 2017, es decideix que el Departament de Territori i Sostenibilitat de la Generalitat, redactarà un Pla Director Urbanístic que defineixi els usos i la seva disposició en el territori. Els ajuntaments implicats i el Consorci del Besòs formen part de les comissions de seguiment i a més, al Consorci del Besòs se li requereix la redacció de treballs complementaris a la redacció del PDU. En aquest moment s'està ultimant la redacció del document per a seva aprovació inicial.

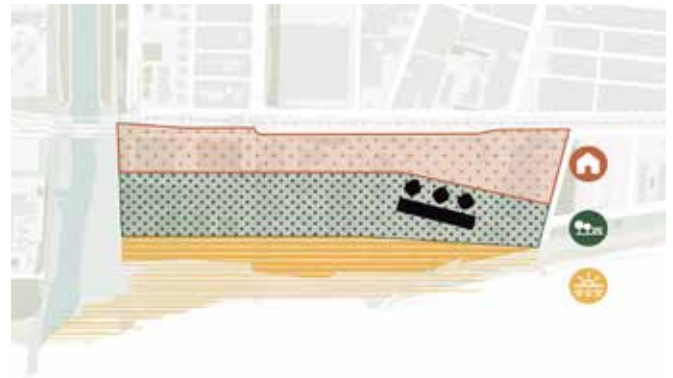
TREBALLS REALITZATS PEL CONSORCI DEL BESÒS, DIRECTAMENT RELACIONATS AMB EL PDU:

- 1) Estudi estratègic ambiental (redactat per ERF)
- 2) Estudi d'avaluació de la mobilitat generada (en redacció per Cinesi)
- 3) Estudi econòmic-financer (en redacció per J. Duatis)
- 4) Procés de participació ciutadana per a discutir el contingut del document d'abast del PDU. (organitzat pel Consorci del Besòs en col·laboració amb Arc mediambiental. octubre 2018-gener 2019)
- 5) Seminàries de treball per a definir els usos dels edificis de la tèrmica. (organitzats pel Consorci del Besòs i la Fundació BitHàbitat. Juny 2019-novembre 2020)
- 6) Assajos per a la formalització de propostes, seguint els paràmetres i criteris establerts al PDU (treballs en curs)
- 7) Oficina receptora de propostes per als edificis de les tèrmiques

TREBALLS REALITZATS PEL CONSORCI DEL BESÒS, FORA DE L'ÀMBIT DEL PDU PERÒ DIRECTAMENT RELACIONATS AMB LA TRANSFORMACIÓ D'AQUESTA ÀREA:

- 1) Estudi de sòls impactats en els terrenys relacionats amb l'àmbit del PDU però fora dels seus límits (en fase d'adjudicació). La redacció del projecte s'ha realitzat d'acord amb l'Agència de residus de la Generalitat de Catalunya i la Demarcació de Costes de Catalunya.

Donada la centralitat d'aquest emplaçament, assenyalat en els documents previs del PDU metropolità com un dels nous centres metropolitans, és rellevant que es continuïn els processos de debat tan a nivell ciutadà com amb especialistes en diferents àmbits, per a poder arribar a una proposta suficientment raonada i contrastada. També és molt necessari coordinar les decisions del PDU amb altres propostes i decisions que afecten directament el futur d'aquest sector (port de Badalona, polígons d'activitat econòmica El Sot i Badalona Sud, futur de la línia R1 del Maresme, futur del tramvia,...). Aquesta coordinació s'està impulsant des del Consorci del Besòs i caldrà continuar-la en el futur, fins a l'apro-



vació definitiva del PDU i el desenvolupament dels planejaments sectorials que se'n derivin.

Els debats i sessions de treball que s'estan duent a terme entorn al futur del sector de les 3 Xemeneies apunten sempre cap a la voluntat de convertir aquest espai en un enclavament innovador pel que fa a les energies netes i renovables, coincidint amb el contingut del punt 32 dels Objectius programàtics de l'Acord per al govern de l'AMB, que proposa participar activament amb els municipis en el desenvolupament de projectes dirigits al desenvolupament a escala local de polítiques destinades a la promoció de les energies netes i renovables.

També està en el centre de totes les decisions el tractament dels edificis de l'antiga tèrmica com a bé cultural a protegir, ja que és una de les icones més reconegudes del territori Besòs, fet que encaixa perfectament amb el punt 54 dels objectius programàtics de l'Acord per al govern de l'AMB, que en la preservació del patrimoni construït i el paisatge cultural, proposa establir els itineraris patrimonials com a font de coneixement i pertinença a un territori. La transformació d'aquesta àrea depèn també de resoldre definitivament el trasllat del col·lector de llevant, fora de l'àmbit del PDU, però que condiciona definitivament la seva implementació. Al punt 37 dels Objectius programàtics de l'Acord per al govern de l'AMB es cita aquest col·lector com una de les inversions urgents i necessàries a fer.



ACTUACIONS PREVISTES

- Treballs tècnics complementaris per la redacció del PDU
- Conclusions Grup de treball tècnic per a l'impuls del desenvolupament del recinte de les Tres Xemeneies.
- Document criteris Eduard Maristany.
- Informe complet sòl impactats.
- Tramitació PDU. Aprovació inicial Aprovació definitiva
- Declaració sòl impactat.
- Projecte de descontaminació.
- Aprovació reparcel·lació i urbanització.
- Redacció de projectes i Inici obres urbanització.
- Redacció de projecte i Inici obres nau turbines.

CONSOLIDACIÓ DELS POLÍGONS D'ACTIVITAT ECONÒMICA DEL MARGE DRET DEL BESÒS

Territori: Sant Adrià de Besòs i Barcelona

El conjunt format pels polígons del Bon Pastor, l'Estadella, La Verneda i Montsolís, és un dels pocs sòls urbans que resten dedicats a aquesta activitat dins el continuïum urbà de la Barcelona metropolitana.

La necessitat de consolidar-los com a sòls d'activitat econòmica, deixant de banda les propostes alternatives de transformació encetades en períodes anteriors, fa imprescindible iniciar actuacions que adequïn aquests sòls als nous requeriments (activitat 4.0, logística de proximitat...), impulsin l'economia circular i permetin la convivència amb els barris residencials que els envolten.

Aquest és un àmbit en el que ja s'ha treballat abastament, tan des del districte de Sant Andreu, com des de Barcelona Activa, Ecologia Urbana de l'Ajuntament de Barcelona, i especialment Barcelona Regional en coordinació amb el Consorci del Besòs. Ara és el moment de consensuar els treballs realitzats fins ara i iniciar un calendari d'actuacions que incorpori modificacions puntuals de planejament (coordinades amb la redacció del nou PDU metropolitana) i inversions exemplars explicatives del model que s'està promovent.

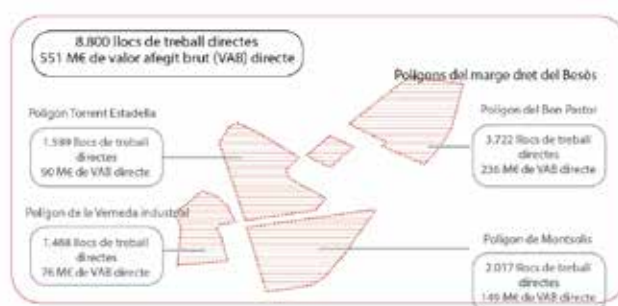
També cal destacar que en els Objectius programàtics de l'Acord per al govern de l'AMB (2019-2023), en el punt 16, es parla de millora de competitivitat de les àrees d'activitat econòmica i de polígons industrials a les vores dels espais fluvials.

L'objectiu general dels treballs en curs consisteix en el desenvolupament d'una proposta estratègica que ajudi a la preservació de l'activitat industrial dels polígons del marge dret del Besòs, dotant-los de les infraestructures, serveis i millores necessàries per incrementar la seva competitivitat.

Aquests polígons tenen una superfície de sòl industrial equivalent a 108ha, amb un potencial de més de dos milions de m² de sostre. Són espais estratègics per a la ciutat on es desenvolupen sistemes de producció, de servei a la producció, sistemes que sostenen l'economia terciària de la ciutat (comerç, hostaleria, restauració, etc.) i sistemes que mantenen el metabolisme urbà (punts verds, tallers de reparació, infraestructures de servei, etc.).

En ells s'hi ubiquen unes 550 empreses, generant una economia d'uns 551 M€ de valor afegit brut directe (VAB) i uns 9.000 llocs de treball directes (xifra que arriba als 17.000 llocs de treball si s'hi sumen els indirectes).

La majoria d'ells es van construir abans de l'aprovació del Pla General Metropolità (1976). En els últims anys, part d'aquests sòls es van transformar i altres estan en procés de transformació, principalment per ubicar usos residencials o comercials. L'àmbit d'estudi, planteja reptes importants com la millora de la connectivitat i integració amb barris existents i els nous teixits residencials previstos, superant les grans barreres que suposen la Ronda Litoral o les vies del tren, i al mateix temps definir com haurien de ser els nous fronts urbans, amb un riu Besòs recuperat com espai públic de referència i amb el nou parc de la Sagrera.



PROJECTE D'AGRICULTURA URBANA: AGROVALLBONA COM A NUCLI AGROECOLÒGIC DE BARCELONA, I EN RELACIÓ AMB COLLSEROLA, SERRALADA DE MARINA I LES PLANES DE MONTCADA I REIXAC

Territori: Barcelona, Montcada i Reixac, Santa Coloma de Gramenet, Badalona

L'impuls a l'agricultura urbana o de proximitat al voltant del Besòs compta amb un espai de gran valor que és la finca de La Ponderosa al barri del Vallbona. Són 6,5 Ha. situades al marge dret del Besòs que no han deixat de ser cultivades des de fa molts anys. La seva situació estratègica, a les portes del congost de Montcada, fa que pugui entrar en relació amb les parcel·les agrícoles de Collserola i de la serralada de Marina, però principalment amb el Pla de Reixac a Montcada i les potencials planes agrícoles a les vores del Besòs, també a Montcada i Reixac.

Durant l'últim any s'han dut a terme per part del Consorci del Besòs i fruit d'una encomana de Pla de Barris de Barcelona, els estudis previs pel Pla Director de Vallbona i Can Sant Joan. Aquests estudis, que han de desembocar en el Pla Director en els propers anys, situen al centre de la transformació de Vallbona la consolidació de l'activitat agrícola a la Ponderosa que, juntament amb la recuperació de la Granja del Ritz, configuren el nucli del projecte agro-cultural anomenat AgroVallbona.

La possibilitat de relacionar aquest projecte amb la consolidació agrícola del Pla de Reixac i amb el centre universitari de Torribera a Santa Coloma de Gramenet, pot esdevenir en una oportunitat de donar impuls a l'agricultura urbana i peri-urbana al voltant dels barris del Besòs.

Als apartats 18 i 22 dels Objectius programàtics de l'Acord per al govern de l'AMB, es parla de preservar i mantenir les infraestructures naturals metropolitanes, fent menció explícita als espais lliures agraris, així com d'incentivar les activitats agràries de proximitat i ecològica, però sense mencionar les àrees de les que hem parlat en aquest punt.

ACTUACIONS PREVISTES:

- Redacció de document de detecció d'espais potencials per recuperar àmbits on propiciar conreus de proximitat a l'eix Besòs
- Redacció de la versió definitiva del Pla director de Vallbona i Can Sant Joan.
- Redacció del document per a l'adequació urbanística del barri de Vallbona
- Redacció del document urbanístic de la Muntanyeta a Montcada i Reixac
- Expropiació de la finca de La Ponderosa
- Redacció del projecte i obra d'ampliació del pas sota la línia del ferrocarril al carrer Oristà
- Redacció del projecte de reconversió de la granja del Ritz i d'organització de la gestió del nou equipament i primera fase d'obres.
- Redacció del projecte global d'agroecologia al Besòs, en col·laboració amb la universitat de Barcelona (Torribera)
- Redacció del projecte d'obres d'urbanització de l'espai alliberat pel soterrament del ferrocarril.
- Estratègia per abordar una solució per a les ocupacions il·legals al Pla Besòs a Montcada i Reixac.





ACTUACIONS PREVISTES

- Redacció de la versió definitiva del Pla director de Vallbona i Can Sant Joan.
- Redacció del document per a l'adequació urbanística del barri de Vallbona
- Redacció del document urbanístic de la Muntanyeta a Montcada i Reixac
- Adquisició de la finca de La Ponderosa
- Redacció del projecte i obra d'ampliació del pas sota la línia del ferrocarril al carrer Oristà
- Redacció del projecte de reconversió de la granja del Ritz i d'organització de la gestió del nou equipament
- Redacció del projecte global d'agroecologia al Besòs, en col·laboració amb la universitat de Barcelona (Torribera)
- Redacció del projecte d'obres d'urbanització de l'espai alliberat pel soterrament del ferrocarril.
- Estratègia per abordar una solució per a les ocupacions il·legals al Pla Besòs a Montcada i Reixac.



BESÒS CENTRAL. PLA D'ACCIÓ INTEGRAL PELS BARRIS A L'ENTORN DEL PARC DEL MOLINET

Territori: Sant Adrià de Besòs, Badalona i Santa Coloma de Gramenet

Dels estudis elaborats per l'IERMB i l'IGOP per a la confecció de l'Agenda Besòs, se'n dedueix una acumulació de barris vulnerables a l'entorn del Besòs. Recentment, des de Pla de Barris de Barcelona s'han actualitzat les dades, arribant a una classificació de barris que presenta una acumulació de vulnerabilitat a l'àrea central del Besòs, propera al pont del Molinet i al turó de l'Esperit Sant.

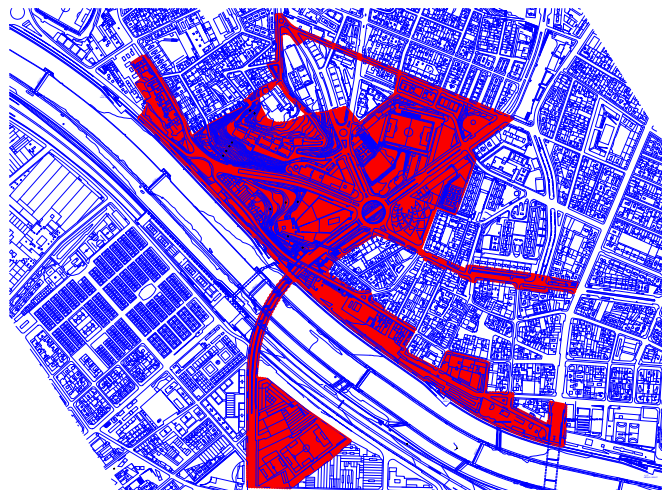
Aquest emplaçament presenta també dificultats a nivell d'espai públic i de connectivitat tova. L'actual desembarcament del pont del Molinet a la plaça Pius XII, pensat des d'una lògica estricta de mobilitat rodada no contribueix al confort i a la seguretat de l'espai públic. El fet de situar-se a la confluència de tres termes municipals diferents (Badalona, Santa Coloma i Sant Adrià de Besòs) dificulta la gestió i transformació de l'espai.

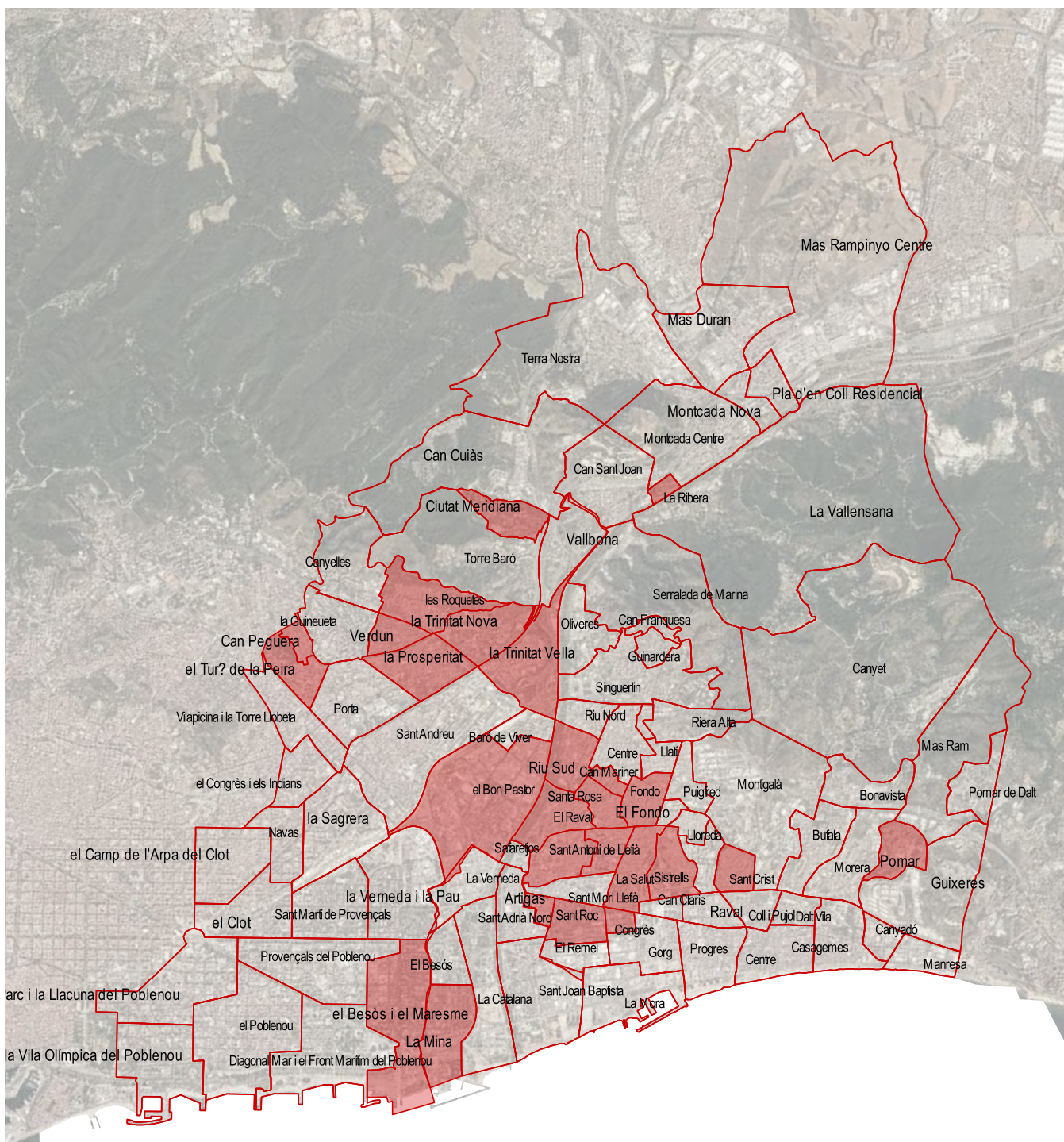
Aquest conglomerat de barris, presenta l'oportunitat d'implementar polítiques i actuacions compartides pels tres municipis implicats. Caldria plantejar un sistema de governança que fes possible actuacions conjuntes, tan en l'àmbit social com urbanístic. Caldria establir un sistema de treball entre els tres municipis per decidir prioritats i inversions futures encaminades a millorar les condicions globals d'habitabilitat.

Probablement, és el Govern de l'Àrea Metropolitana de Barcelona qui podria encapçalar les actuacions a emprendre. El Consorci del Besòs podria actuar com a administració propera al territori en tasques de coordinació i impuls.

Les futures actuacions a emprendre s'haurien d'englobar en dos àmbits:

- Transformació morfològica dels espais de trobada entre barris: modificacions de planejament que permetin trasllat d'edificabilitats romanents, intensificant àrees de centralitat o nodals; projectes i obres de millora de la mobilitat rodada i a peu, enfortiment d'eixos estructurants per a la connectivitat entre barris.
- Actuacions encaminades a la cohesió social: habitabilitat, programes formatius, treball amb joves, programes d'ocupació laboral.





Plànol elaborat a partir d'e "Estudi dels indicadors de vulnerabilitat dels barris seleccionables per una nova edició del Pla de barris a l'àmbit de Barcelona i Besòs", realitzat per Foment de ciutat, juny de 2019

NOU IMPULS A LA QUALITAT AMBIENTAL DEL PARC FLUVIAL DEL BESÒS I EL SEU ENTORN

Territori: Barcelona, Montcada i Reixac, Santa Coloma de Gramenet i Sant Adrià de Besòs

L'èxit social i ambiental del parc fluvial del Besòs, inaugurat l'any 2.000 és avui indiscutible. El seu caràcter innovador com a reconversió d'un llit de riu extremadament degradat és ja indubtable. Les dades de millora des del punt de vista ambiental i l'afluència de veïns que l'utilitzen així ho corroboren.

Actualment el Parc fluvial és el principal espai de cohesió i d'esbarjo de la població dels municipis de l'entorn. S'estima que anualment es produeixen dos milions d'usos (a peu i en bici), amb diferències estacionals importants respecte a la freqüentació.

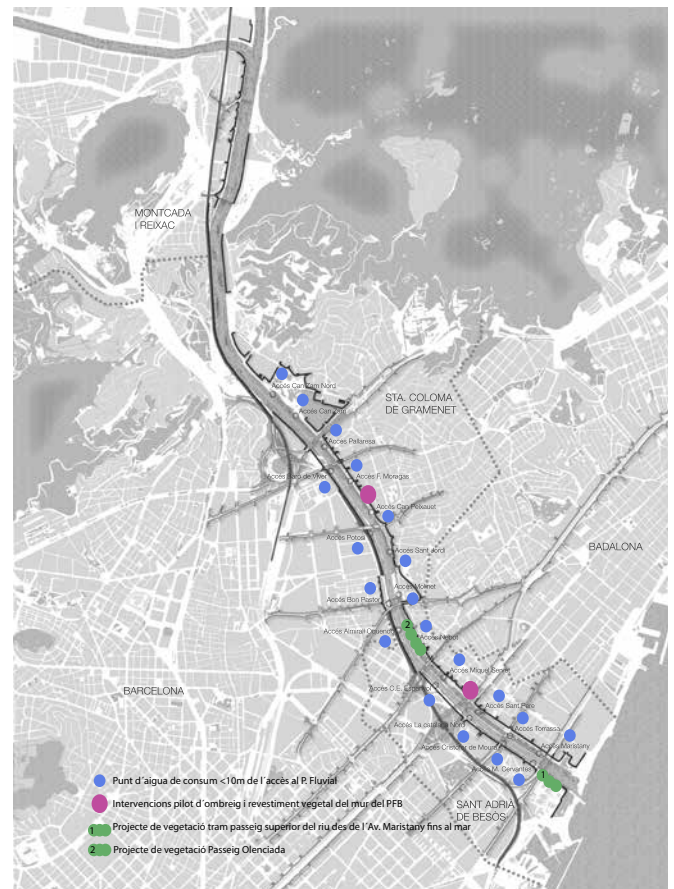
Si més no, a dia d'avui i amb la consciència de trobar-nos davant una emergència climàtica, és el moment de repensar-lo per a que adquireixi la funció de refugi climàtic pels barris del seu entorn.

Els espais fluvials juguen de manera natural una funció d'espais de confort tèrmic, però les condicions estructurals del Parc Fluvial del Besòs, en depressió respecte les zones urbanitzades i endegat amb murs de formigó d'uns 4 metres d'alçada, dificulten aquesta funció. Durant les hores de més calor, que coincideixen amb l'horari d'obertura del Parc, la seva potencialitat com a espai natural de refugi tèrmic es veu molt reduïda durant els mesos d'estiu. La irradiació tèrmica dels murs i el fet que el principal vial de passeig es trobi a tocar del mateix, dificulten el confort tèrmic de l'usuari.

Per altra banda, la qualitat ambiental del riu i del seu entorn ha de continuar millorant. En aquest sentit, Santa Coloma de Gramenet amb l'AMB està ja redactant el projecte de refugi de flora i fauna en un tram significatiu del marge dret.

Pel que fa als usos i governança del parc, durant els últims dos anys, el Consorci del Besòs amb la col·laboració dels ajuntaments implicats i de la Diputació de Barcelona, ha redactat un "Pla de Gestió Integral", fruit d'una revisió en profunditat de la realitat actual i de l'horitzó futur després de pràcticament vint anys del projecte de recuperació ambiental. En aquest document es defineixen les estratègies que han de permetre continuar amb el seu procés de consolidació i d'equilibri entre els valors naturals i l'intens us per part de les persones; i s'identifiquen els àmbits d'actuació amb propostes concretes a dur a terme en els propers anys.

Des del Consorci del Besòs i amb Barcelona Regional s'ha redactat un "Document de Criteris, Projecte Vores del Besòs", que pot esdevenir un bon punt de partida pel que fa a les actuacions als marges del Besòs i especialment al marge dret.



També, cal tenir en compte la demanda veïnal de control i seguiment ambiental al voltant de la desembocadura, davant la presència de grans infraestructures imprescindibles pel metabolisme urbà de la conurbació barcelonina.

En el punt 21 dels Objectius programàtics del l'Acord per al govern de l'AMB (2019-23), es parla específicament de "Plantejar estratègies per a la recuperació ambiental i de renaturalització i la recuperació ecològica del riu Besòs.

Pla de Gestió Integral del Parc Fluvial del Riu Besòs

Setembre del 2017



ACTUACIONS PREVISTES

- Projecte i obra pilot d'instal·lació d'estructures d'ombreig i revestiment vegetal de 2 trams del mur del riu
- Projectes i obres de revegetació de dos trams als marges alts del riu (marge dret des de Maristany al mar i marge esquerra al Passeig de la Pollancreda.
- Projecte i obra de la nova xarxa d'espais d'aigua (1000m2)
- Inventari vegetal del Parc fluvial i les vores.
- Projecte i obra de la continuïtat a peu i en bicicleta entre La Catalana i el Bon Pastor.
- Creació d'una xarxa d'espais d'aigua (fonts de consum i ornamentals; ruixadors...) permanents o estacionals.
- Projecte de zona de reserva d'aiguamolls a la desembocadura, relacionat amb la proposta de parc fluvial que conté el PDU de les 3 Xemeneies.
- Articulació d'un programa-observatori ambiental ciutadà, a la desembocadura del Besòs.

PROGRAMA PER COMBATRE LA VULNERABILITAT RESIDENCIAL ALS BARRIS DEL BESÒS (“RECONNECTANT AL BESÒS” RaB)

Territori: Barcelona, Montcada i Reixac, Santa Coloma de Gramenet, Badalona i Sant Adrià de Besòs.

L'espai anomenat “Taula social territori Besòs” ha estat convocat durant el darrer any pel Consorci del Besòs i aplega tant membres de tots els ajuntaments consorciats com també del Programa de Polítiques Socials de l'àrea de Desenvolupament Social i Econòmic de l'AMB i de la Direcció de Programes Socials d'Habitatge de l'Agència de l'habitatge de la Generalitat.

Un dels temes que s'ha plantejat amb més insistència per a ser abordat mancomunadament és el de l'alta vulnerabilitat residencial. Les persones sensellar, immerses en un procés de desarrelament material i social, poques vegades tenen entrada en els dispositius d'atenció social existents.

La proposta se centra en l'atenció a les persones que dormen a l'espai públic, les que dormen en institucions i passen el dia a l'espai públic, les que viuen en habitatges insegurs i les que viuen en habitatges en situació de ruïna.

L'experiència de treballar a nivell supramunicipal, aporta l'oportunitat d'ajustar a una escala on la dimensió del problema guardi millor proporció amb l'operatiu d'intervenció.

El mes de desembre de 2018 es va presentar una proposta de treball (Reconnectant al Besòs-RaB) a la convocatòria europea UIA, encapçalada per l'ajuntament de Badalona i amb la presència com a socis del Consorci del Besòs en representació de la resta d'ajuntaments i de tres entitats del tercer sector (Obra Hospitalària St. Joan de Déu, Càrites Barcelona i Fundació Formació i Treball). També incorporava entitats avaluadores (Ivàlua i Simétrica). Com a agents del territori que recolzaven el programa s'hi afegiren AMB Generalitat de Catalunya (Dept. Territori i Sostenibilitat- Agència de l'Habitatge de Catalunya, Dept. Treball, Afers Socials i Famílies i Dept. Salut), Fundació Roca i Pi, Fundació Mambré, Creu Roja, Taula SenseLlar de Badalona, Associació Sant Antoni Maria Zacarías, Salesians Sant Jordi, BSA (Badalona Serveis Assistencials), Institut Municipal de Serveis Personals de Badalona, És l' hora!, Xarxa d'Atenció a Persones Sense Llar de Barcelona (que aglutina 32 entitats), Arrels Fundació, Fundació Vidal i Barraquer, Grameimpuls i Plataforma Ciutadana sensellarisme de Santa Coloma de Gramenet.

La candidatura no va ser seleccionada però en trobades posteriors s'ha pres la decisió, acordada per tots els socis, d'iniciar a partir del proper gener la implementació del programa (RaB) amb un nou disseny que s'ajusti a les possibilitats existents sense subvenció europea.

Una de les grans oportunitats de la tasca endegada fins el moment, és el fet d'haver generat un espai de treball integrat per entitats públiques i privades compromeses i determinades a seguir treballant en el RaB, però és evident que fa falta la implicació tan econòmica com de recursos de totes les administracions amb capacitat d'operar en aquest tema.



El rol del Consorci com a secretaria tècnica que coordina els diferents agents i impulsa el programa és també un element important a tenir en compte. Aquesta activitat del Consorci pot ser útil, sobretot, en la posta en marxa d'un sistema d'actuació coordinat entre municipis, altres administracions, i entitats del tercer sector, que actualment no existeix. Un cop establerts els mecanismes de governança i de funcionament, el Consorci pot desaparèixer o continuar actuant com a secretaria tècnica i coordinació del programa.

L'inici del programa té algunes mancances que cal anar treballant durant el procés:

- La promoció d'allotjaments temporals. Els municipis del Besòs disposen de solars per a fer-los, però manquen els recursos econòmics.
- La construcció d'una línia de relació específica amb l'ICS per atendre les persones que s'incorporin al programa.
- Coordinació amb les oficines de promoció d'habitatge de lloguer per a poder donar sortida a totes les persones que hagin estat ateses dins el programa Rab.

En els Objectius Programàtics de l'Acord per al Govern de l'Àrea Metropolitana de Barcelona (2019-23) es parla d'impulsar la taula metropolitana de polítiques socials, cooperant amb els municipis en certs àmbits que sobrepassen l'esfera local com per exemple el sensellarisme. El programa Reconnectant al Besòs (RaB) que s'està impulsant des del Consorci, encaixa perfectament amb aquesta voluntat. També al punt 6, es fa menció a noves actuacions dirigides a facilitar l'accés al lloguer a les persones més desafavorides, amb actuacions cofinançades amb els ajuntaments.

17

ACTUACIONS PREVISTES

- Signatura del protocol de col·laboració pel desenvolupament de l'Aliança per l'atenció de les persones sense llar del Territori Besòs.
- Posada en marxa de les diferents accions i espais de treball que recull el protocol.
- Impulsar i consolidar el treball dels espais de governança previstos al RaB.
- Implementació del programa d'acompanyament a persones sense llar.
- Lloguer habitatge privat a l'espera de l'habitatge públic.
- Construcció, rehabilitació o adquisició d'un mínim de 15 allotjaments temporals (a l'entorn de 30-35 persones ateses).

ACCIÓ AL PARC FLUVIAL

Promoció del riu com a eix identitari i vertebrador

Territori: Barcelona, Montcada i Reixac, Santa Coloma de Gramenet, Badalona i Sant Adrià de Besòs.

A l'Agenda Besòs es plantejava la proposta d'organitzar una festa al parc fluvial que aglutinés en un moment precís de l'any tots els barris que l'envolten. Es va presentar un pre-disseny del que podria ser aquesta festa que es va anomenar "Besossada".

En reunions posteriors amb representants dels cinc ajuntaments i de Foment de Ciutat-Pla de barris de Barcelona, des dels agents del territori es dubtava de l'oportunitat de l'acte festiu ja que tots els ajuntaments tenen els seus moments de celebració que utilitzen el riu com a escenari.

Per altra banda, sí que hi havia acord en l'oportunitat d'organitzar activitats conjuntes que possessin el riu com a centre, amb la voluntat d'enfortir el sentit de pertinença al Besòs i exposar part de tot allò positiu que està succeint al seu voltant. Posar en valor i visibilitzar el riu com un tresor interurbà, singular, que tots els barris i municipis propers comparteixen, ens apropa a la construcció d'una identitat territorial positiva.

L'activitat esportiva tant a la llera com en els barris al voltant d'aquesta és de rellevant importància. Per aquest motiu, en aquest primer moment, s'ha optat per agafar una idea força, benestar i salut, i analitzar des d'aquesta mirada les riqueses del territori, per mostrar-les, compartir-les i celebrar-les en una acció al Parc. La metodologia prevista està basada en la participació, l'enxarxament i la generació de teixit comunitari que ens apropi a la missió, l'estimulació d'una identitat territorial positiva a l'Àrea Besòs.

18



ACTUACIONS PREVISTES

Les properes accions previstes en aquest projecte són:

- Conèixer els usos esportius del Parc Fluvial i entorn
- Procés d'enxarxament entre els diferents actors dels usos inventariats.
- Disseny de l'acció al Parc Fluvial.
- Desenvolupament de l'acció.



Agenda | Besòs